

**Velferðarsvið Reykjavíkurborgar**

# Áfangaskýrsla starfshóps um fátækt í Reykjavík

---

**18. nóvember 2010**

## Efnisyfirlit

<b>1. Inngangur</b> .....	<b>3</b>
<b>2. Helstu niðurstöður og næstu skref</b> .....	<b>4</b>
<b>3. Fátækt, skilgreiningar og mælingar á fátækt</b> .....	<b>6</b>
Mynd 1: Helstu áhrifaþættir á fátækt .....	8
<b>4. Fátækt á Íslandi</b> .....	<b>9</b>
Lágtekjumörk .....	9
Könnun RKÍ – Hvar þrengir að? .....	10
Samanburður við önnur lönd.....	10
Mynd 2: Úrtaksrannsókn Evrópuárs gegn fátækt .....	11
<b>5. Fjárhagsaðstoð Velferðarsviðs Reykjavíkurborgar</b> .....	<b>11</b>
Mynd 3: Aldur, fjölskyldugerð og atvinnustaða móttakenda fjárhagsaðstoðar í Reykjavík 2009.....	12
Mynd 4: Fjárhagsaðstoð til framfærslu 2007 -2009 og jan.-ág. 2010 skipt eftir aldri. ....	12
Mynd 5: Fjöldi notenda með fjárhagsaðstoð hjá Velferðarsviði eftir fjölda mánaða með aðstoð frá árinu 2002 .....	13
<b>6. Atvinnuleysi</b> .....	<b>13</b>
Mynd 6: Atvinnulausir í Reykjavík í lok ágúst 2010 og landinu í heild.....	14
Mynd 7: Atvinnulausir í Reykjavík í lok ágúst 2010 eftir menntun og lengd atvinnuleysis. ....	14
Mynd 8: Lengd atvinnuleysis meðal Reykvíkinga.....	15
Mynd 9:Áætlaður fjöldi notenda á fjárhagsaðstoð árinu 2011, rauðir eru þeir sem missa atvinnuleysibótarétt á árinu 2011.....	15
<b>7. Lífeyrisþegar</b> .....	<b>15</b>
Mynd 10: Lífeyrisþegar í Reykjavík skipt eftir aldri og ráðstöfunartekjum á mánuði. ....	16
Mynd 11: Lífeyrisþegar í Reykjavík skipt eftir fjölskyldugerð og ráðstöfunartekjum á mánuði. ....	16
Mynd 12: Lífeyrisþegar í Reykjavík skipt eftir fjölda barna og ráðstöfunartekjum á mánuði. ....	16
<b>8. Dæmi um ráðstöfunartekjur einstaklinga í ólíkri stöðu</b> .....	<b>17</b>
Mynd 13: Ráðstöfunartekjur einstaklings–einhleypur og barnlaus .....	18
Mynd 14: Ráðstöfunartekjur-einstætt foreldri með eitt barn. ....	19
Mynd 15: Ráðstöfunartekjur-einstætt foreldri með þrjú börn.....	20
<b>9. Kortlagning á úrræðum sem í boði eru af hálfu ríkis, borgar og félagasamtaka</b> .	<b>21</b>
<b>10. Niðurlag</b> .....	<b>21</b>

## 1. Inngangur

Á fundi velferðarráðs 30. júní 2010 var samþykkt að skipa starfshóp um fátækt í Reykjavík og með erindisbréfi dags. 14. júlí 2010 var starfshópurinn skipaður.

### Hópin skipa:

Sr. Bjarni Karlsson, fulltrúi Samfylkingarinnar í velferðarráði, hópsstjóri

Þorleifur Gunnlaugsson, fulltrúi Vinstri Grænna í velferðarráði

Geir Sveinsson, fulltrúi Sjálfstæðisflokksins í velferðarráði

Ágúst Már Garðarson, fulltrúi Besta flokksins í velferðarráði (hann hefur ekki getað sótt fundi starfshópsins)

Elly A. Þorsteinsdóttir, skrifstofustjóri á Velferðarsviði

Þóra Kemp, deildarstjóri á þjónustumiðstöð Breiðholts

Sigrún Skaftadóttir, þjónustustjóri á þjónustumiðstöð Vesturbæjar

Halldór S. Guðmundsson, lektor við félagsráðgjafardeild Háskóla Íslands

Eldey Huld Jónsdóttir, félagsráðgjafi hjá Hjálparstarfi kirkjunnar

Starfsmaður hópsins er Birna Sigurðardóttir, verkefnastjóri á Velferðarsviði

Skv. erindisbréfi (sjá fylgiskjal 1) eru helstu verkefni hópsins eftirfarandi:

- Kortlagning á umfangi þeirra íbúa í Reykjavík sem taldir eru lífa á eða undir fátæktarmörkum
  - Fjöldi
  - Aðstæður
  - Annað
- Kortlagning á úrræðum sem í boði eru af hálfu ríkis, borgar og félagasamtaka
- Tillögur um markmið, aðgerðir, frekari úrræði eða annað sem stutt getur íbúa Reykjavíkur sem búa við fátækt
- Aðgerða- og tímaáætlun
- Allar tillögur og aðgerðir skulu kostnaðarreiknaðar
- Annað sem hópurinn telur skipta máli

Gert er ráð fyrir að hópurinn starfi frá ágúst 2010 – janúar 2011 en skili áfangaskýrslu og **tillögum um fyrstu aðgerðir** til velferðarráðs eigi síðar en 1. október 2010.

Hópurinn hefur fundað tíu sinnum og í þessari áfangaskýrslu er gerð grein fyrir vinnu hópsins á starfstímanum frá 25. ágúst til 3. nóvember og kynntar þær hugmyndir sem uppi eru um nálgun á verkefninu.

Skýrslunni er skipt upp í kafla þar sem leitast er við að skýra verkefnið. Í kafla 2 er helstu niðurstöður hópsins dregnar saman. Í kafla 3 eru skoðaðar skilgreiningar á fátækt og lágtekjumörk hlutfall eins og þau eru skilgreind í gögnum Hagstofu Íslands. Í kafla 4 skoðum við stöðu mála á Íslandi m.a. tölur um fjölda fátækra á Íslandi og niðurstöður skýrslu

Rauða kross Íslands um „Hvar þrengir að“ í íslensku samfélagi. Í köflum 5 – 7 eru skoðaðar tölulegar upplýsingar um fjölda þeirra sem búa við atvinnuleysi, fjárhagsaðstoð Velferðarsviðs Reykjavíkurborgar og lífeyrisgreiðslur Tryggingastofnunar. Í kafla 8 eru til frekari skýringa og afmörkun í vinnu starfshópsins sett fram dæmi um ráðstöfunartekjur einstaklinga eftir fjölskyldugerð og atvinnustöðu. Að lokum er í kafla 9 gerð grein fyrir þeirri kortlagningu sem átt hefur sér stað á úrræðum sem tiltæk eru af hálfu ríkis, borgar og félagasamtaka.

## **2. Helstu niðurstöður og næstu skref**

Starfshópurinn hefur í vinnu sinni lagt til grundvallar lágtekjumörk eins og þau hafa verið skilgreind af Evrópusambandinu og Hagstofa Íslands hefur reiknað fyrir Ísland.

Lágtekjumörkin eru skilgreind sem 60% af miðgildi ráðstöfunartekna á neyslueiningu í landinu. Þannig eru þeir einstaklingar undir lágtekjumörkum sem hafa lægri ráðstöfunartekjur á neyslueiningu en 60% af miðgildi ráðstöfunartekna á neyslueiningu á Íslandi. (Hagtíðindi, 2010:4) Þetta viðmið hefur ekki verið skilgreint opinberlega sem lágtekjumörk á Íslandi en hópurinn valdi að nálgast verkefnið út frá þessu viðmiði en ekki er til opinbert lágtekjuviðmið á Íslandi.

Í vinnu starfshópsins var leitast við að safna nýlegum upplýsingum, skýrslum og rannsóknaniðurstöðum við kortlagningu á umfangi þeirra íbúa í Reykjavík sem taldir eru lífa á eða undir fátæktarmörkum bæði út frá algildri skilgreiningu og afstæðri skilgreiningu.

Hópurinn telur sig ekki hafa forsendur til að leggja fram útfærðar tillögur að bráðaaðgerðum í þágu fátækra þar sem hann væri þá stiginn út úr því skapandi samtali sem fram hefur farið innan starfshópsins og inn á spennusvið stjórn mála. Hópurinn metur það svo að vinna hans muni best nýtast fátækum Reykvíkum ef hann fái áfram að safna upplýsingum án þess aðað leggja fram útfærðar tillögur í þessari áfangaskýrslu. Væntir starfshópurinn þess að velferðarráð virði þá afstöðu um leið og þess er vænst að það ljós sem hér er varpað á stöðu fátækra muni auðvelda pólitískt kjörnum fulltrúum að axla ábyrgð sína og bera fram nauðsynlegar brádatillögur í þágu þeirra hópa sem hallast standa í borginni. Sú áfangaskýrsla sem hér er lögð fram á að gefa innsýn í þá upplýsingaöflun sem unnin hefur verið og það samtal sem fram hefur farið í hópnum.

Tveir þættir virðast einna mikilvægastir á næstu stigum hópavinnunnar:

- að fá fram/lýsa sjónarmiðum almennings (jafnt fátækra sem annarra) um fátækt, helstu birtingarmyndir og tillögur til úrbóta.
- meta hvernig tryggja megi betra samspil bóta frá hinu opinbera þannig að réttindi og/eða hækkun bóta hjá einum þjónustuaðila skerði ekki rétt á bótum hjá öðrum, þannig að veitt aðstoð nýtist þeim sem mest þurfa á að halda.

Í tengslum við meginmarkmið Evrópuársins 2010 að vinna gegn fátækt og félagslegri einangrun var haldinn þjóðfundur um fátækt og félagslega einangrun 9. maí sl. Þjóðfundinn sat fólk úr hinum ýmsu hópum samfélagsins s.s. öryrkjar, aldraðir, langtíma atvinnulausir,

ungir atvinnulausir, einstæðar mæður, einstæðir karlmenn, fagaðilar og stjórnáamenn. Verið er að vinna úr niðurstöðum fundarins. Starfshópurinn mun í seinni hluta vinnu sinnar fá verkefnisstjóra Evrópuársins á Íslandi til fundar við sig til að ræða helstu birtingarmyndir fátæktar og tillögur til úrbóta.

Eftirfarandi eru verkefni sem hópurinn telur mikilvægt að Velferðarráð hugi að í þessu samhengi. Hefur hópurinn jafnframt áform um að skoða enn frekar neðangreinda þætti og koma eftir atvikum með tillögur að framkvæmd.

- Finna þarf leiðir til þess að lyfta notendum fjárhagsaðstoðar sveitarfélagsins upp fyrir lágtekjumark skv. útreikningum Hagstofu Íslands
- Leita leiða til að tryggja að foreldrar sem rétt eiga á sérstakri fjárhagsaðstoð vegna barna samkvæmt grein 16a í reglum um fjárhagsaðstoð, geti nýtt þann rétt.
- Tryggja þarf að börn efnaminni foreldra nýti frístundakort ÍTR.
- Finna leiðir til að koma fjárhagslega til móts við þann hóp ungmenna sem eru að flosna úr framhaldsskóla vegna efnahagsástandsins.
- Tryggja þarf að einstaklingar og fjölskyldur sem búa við fjárhagserfiðleika fái viðunandi heilbrigðisþjónustu. Sérstaklega þarf að huga að tannlækningum og talþjálfun fyrir börn og lyfjakostnaði fyrir öryrkja.
- Fram fari endurskoðun á reglum um fjárhagsaðstoð til Reykvíkinga þar sem tryggt verði betra samspil allra bóta til að aðstoðin nýtist sem best m.a. með einföldun og gegnsæi regluverksins..
- Skoðaðar verði hugmyndir um lágmarksframfærsluviðmið og barnatryggingar sem hafa verið til umræðu og eru nú m.a. til athugunar hjá Félags- og tryggingamálaráðuneytinu.
- Taka upp viðræður við ríkið um verðtryggingu húsaleigubóta.
- Fá fram sjónarmið almennings um fátækt, helstu birtingarmyndir og tillögur til úrbóta.
- Leggja áherslu á í öllu samstarfi milli stofnana að skimað verði sérstaklega eftir börnum sem búa við fátækt.
- Auka samráð og samvinnu ríkis, Reykjavíkurborgar, félagasamtaka og háskólasamfélagsins til að ná betur utan um verkefni velferðarþjónustunnar.
- Finna og leggja aukna áherslu á leiðir sem auka félagsauð og virkni
- Fylgja eftir að unnin verði greining á stöðu fátækra barna.
- Huga að valkostum í húsnæðismálum borgarbúa almennt í ljósi efnahagshrunsins og skoða möguleika og þörf á fleiri valkostum á húsnæðismarkaði s.s. öruggum almennum leigumarkaði og kaupleiguíbúðir..

### 3. Fátækt, skilgreiningar og mælingar á fátækt

Umræða í hópnum hefur m.a. snúist um að nálgast verkefnið frá sjónarhóli nægta fremur en skorts. Þannig sé hægt að skilgreina bæði fátækt og lífsgæði. Markmið starfshóps um fátækt ætti að vera að leita leiða til að útrýma fátækt í Reykjavík vegna þess að viðvarandi fátækt rænir einstaklinga og hópa mikilvægum lífsgæðum. Fátækt í íslensku samfélagi stafar ekki af því að eitthvað vanti heldur stafar hún af því að gæðum er misjafnlega dreift. Í hópnum hefur verið notað orðasamhengið *viðunandi velferð*. Með því er gengið út frá þeirri afstöðu að velferð sé eitthvað sem öllum beri og hún þurfi að vera viðunandi fyrir alla: *þannig sé viðunandi velferð að eiga líf sem maður sjái ástæðu til að meta gott*. Hér er á ferð þekkt skilgreining indverska hagfræðingsins og nóbelsverðlaunahafans Amartya Sen sem vakið hefur heimsathygli síðustu áratugi með hagfræðikenningum sínum sem ganga út frá raunmöguleikum fólks (capabilities) í stað þess að horfa einungis á innkomu og kaupmátt. Raunmöguleikar ráðast vissulega mjög af kaupmætti og þegar kaupmáttur fer niður fyrir fátæktarmörk rýrast þeir snarlega. En raunmöguleikar fólks til þess að eiga líf sem það sjálft hefur ástæðu til þess að meta gott byggja á fleiri þáttum. Þar koma m.a. til ýmis félagsleg gæði, aðstæður í umhverfi og náttúru og ekki síður þau gæði sem fólgin eru í myndugleika (agency) einstaklingsins sem hluta af samfélagi og sem virkum aðila að efnahagslegu, félagslegu og pólitísku umhverfi.

Í þessu samhengi er gott að rifja upp að fyrsta grein **mannréttindayfirlýsingar** Sameinuðu þjóðanna sem Íslendingar eru aðilar að frá árinu 1948 kveður á um að allir menn séu bornir frjálsir og jafnir öðrum að virðingu og réttindum. Jafnframt kveður 65. grein stjórnarskrár íslenska lýðveldisins á um að allir skuli vera jafnir fyrir lögum og njóta mannréttinda án tillits til kynferðis, trúarbragða, skoðana, þjóðernisuppruna, kynþáttar, litarháttar, efnahags, ætternis og stöðu að öðru leyti. Í samræmi við þessi almennu viðmið tekur **mannréttindastefna borgarinnar** sem samþykkt var árið 2006 af skarið um að „Reykjavíkurborg hefur jafnræði borgaranna og mannréttindi að leiðarljósi í öllu starfi og hefur einsett sér að vera í fararbroddi í mannréttindamálum með sérstakri áherslu á jafna stöðu kvenna og karla.” **Í lögum um málefni fatlaðra** nr. 59/1992 segir í 1.gr. “Markmið þessara laga er að tryggja fötludum jafnrétti og sambærileg lífskjör við aðra þjóðfélagsþegna og skapa þeim skilyrði til þess að lifa eðlilegu lífi.” **Í lögum um félagsþjónustu sveitarfélaga** nr. 40/1991 segir í 1. gr. „Markmið félagsþjónustu á vegum sveitarfélaga er að tryggja fjárhagslegt og félagslegt öryggi og stuðla að velferð íbúa á grundvelli samhjárpar.

Ljóst er að íslenskt samfélag hefur skuldbundið sig til þess að móta og viðhalda viðunandi velferð og hefur staðfest með löggjöf að engir hópar eða einstaklingar séu undanþegnir þeim sáttmála.

## Um skilgreiningu á fátækt

Birtingarmyndir fátæktar má finna í öllum samfélögum. Einstaklingar miða stöðu sína við aðra í samfélaginu og því ekki auðvelt að skilgreina eða mæla fátækt enda stöðugar breytingar á neyslu, lífskjörum og kröfum í hverju samfélagi.

Í mælingum er oftast byggt á tveimur skilgreiningum á fátækt.

- Algild fátæktarmörk (e. absolute poverty) (alger fátækt)
- Afstæð fátæktarmörk (e. relative poverty) (samanburðarfátækt/hlutfallsleg fátækt)

Þegar vísað er til algilda fátæktarmarkna (e. absolute poverty), er horft til þeirra nauðsynja sem fólk er talið þurfa til lágmarks framfærslu. Í fyrstu skilgreiningum fátæktar var yfirleitt horft til efnislegra þarfa án tillits til annarra félagslegra þátta. Þarfirnar eru þá miðaðar við neyslu fyrirframgefina gæða og verðlags á þeim, gæða sem einstaklingur eða fjölskylda ætti að geta lifað á hverju sinni. Fátækir eru þá þeir sem ekki hafa nægar tekjur til að afla sér þeirra nauðsynja sem þarf til framfærslu. Þannig hafa algild fátæktarmörk ákveðinn þröskuld eða viðmiðunarlínu. Þessi viðmiðunarlína breytist ekki þó svo lífsgæði breytist yfir tíma, og því er um þrönga skilgreiningu að ræða.

Kosturinn við slíka skilgreiningu er samanburður yfir tíma. Gallinn er að ekki er tekið tillit til breytinga á lífsgæðum eða breytilegum skilningi á fátækt.

Þegar notuð eru afstæð fátæktarmörk (e. relative poverty) er leitast við að mæla fátækt í ljósi umhverfis og tíma, taka mið af breytingum og endurmeta mælingar reglulega. Einstaklingur er þá skilgreindur fátækur, telst tilheyra lágtekjuhópi, ef tekjur hans lenda undir skilgreindu hlutfalli meðaltekna samfélagsins. Þar með eru í þessum hópi þeir einstaklingar sem á einhvern hátt eru með takmarkaða þátttöku í venjulegum lífsháttum samfélagsins (Stefán Ólafsson, 1999). Afstæða skilgreiningin vísar því ekki aðeins til bágrar efnahagslegrar stöðu, heldur einnig menningarlegra þátta og afleiðinga fyrir einstaklinga, fjölskyldur og samfélag.

Afleiðingar fátæktar eru þekktar, bæði frá samfélagslegri umræðu og niðurstöðum rannsókna. Hér er vísað til að fátækt eykur líkur á félagslegri einangrun og heilsubresti, að einstaklingar og börn sækji síður eða nái ekki að nýta sér tækifæri til menntunar eða búi við atvinnuleysi. Þessar afleiðingar geta síðan orsakað skerðingu á sjálfsöryggi fólks, hamingju þess og velferð.

Hagstofa Íslands notar hugtakið lágtekjumörk. Hugtakinu og forsendum er þannig lýst í Hagtíðindum;

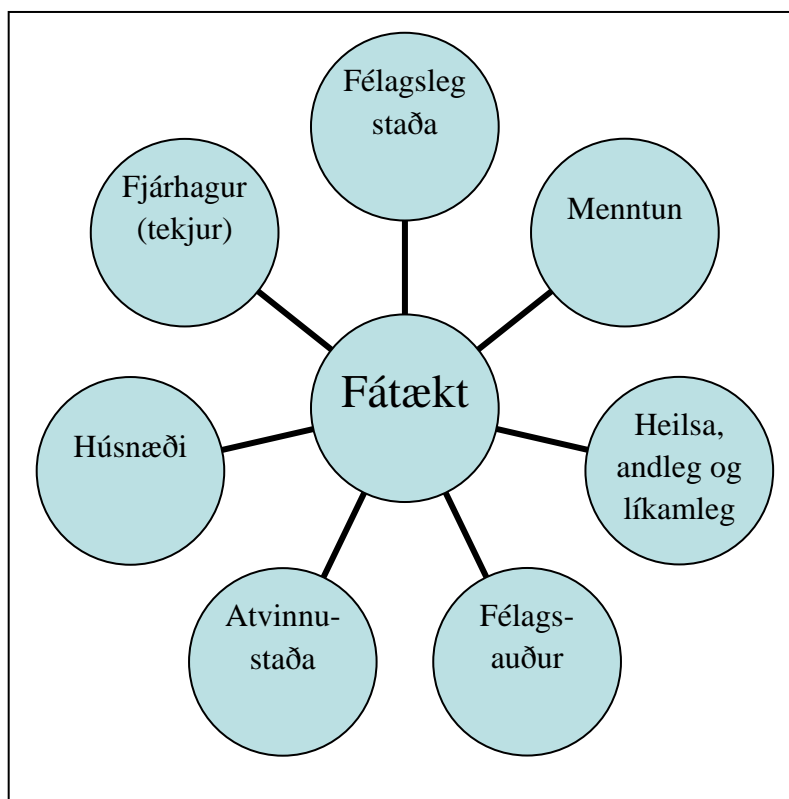
*Lágtekjuhlutfall (e. at-risk-of-poverty rate) er það hlutfall einstaklinga á einkaheimilum sem hefur lægri ráðstöfunartekjur á neyslueiningu (skýring 5) en lágtekjumörk. Lágtekjumörk í hverju landi eru skilgreind af Evrópusambandinu sem 60% af miðgildi ráðstöfunartekna á neyslueiningu í landinu. Þannig eru þeir*

*einstaklingar undir lágtekjumörkum sem hafa lægri ráðstöfunartekjur á neyslueiningu en 60% af miðgildi. (Hagstofa Íslands, 2010a, bls. 2).*

Við útreikninga samkvæmt þessari aðferð eru ráðstöfunartekjur á heimili (einingu) reiknaðar út frá fjölda barna/fullorðinna á heimilinu.

Segja má að báðar skilgreiningarnar nálgist viðfangsefnið „fátækt“ en með mismunandi hætti. Með nálgun út frá algildri skilgreiningu er gagnlegt að skoða kjör og afkomu eins og hún birtist í styrkjum, lífeyrisgreiðslum, bótum og atvinnutekjum. Afstæða skilgreiningin gagnast við að skoða hvaða hópar samfélagsins eru verst staddir á hverjum tíma eða umfang fátæktar og til samanburðar milli landa.

Megin tilgangur ólíkra skýringa á fátækt er þó að draga fram skort og hamlandi lífsskilyrði einstaklinga til þátttöku í samfélaginu.



**Mynd 1: Helstu áhrifaþættir á fátækt**

Á mynd 1 er leitast við að sýna nokkra helstu þætti sem hafa áhrif á fátækt, þetta eru jafnframt þeir þættir sem starfshópurinn hefur horft til í vinnu sinni við að afmarka þá hópa sem eiga við erfiðleika að stríða á einstökum þáttum og þar með fleiri þáttum en fjárhagslegum vanda. Með þessum hætti hefur starfshópurinn leitast við að sýna hve margháttað hugtakið „fátækt“ er eftir því hvaða sjónarhorn er valið í nálgun og afmörkun þess hóps sem á við „fátækt“ að glíma á hverju einstöku sviði eða fleiri en einu í einu.



Starfshópurinn hefur því eins og myndin sýnir, leitast við að afmarka einstaka hópa en um leið dregið fram mikilvægi þess að samspil er milli þessara þátta. Þannig er t.d. þekkt að menntun hefur áhrif á möguleika á atvinnumarkaði, heilsa hefur áhrif á atvinnumöguleika og félagslega stöðu o.s.frv. Lífsgæði fólks eru saman sett af þeim þáttum sem myndin sýnir og eftir atvikum fleiri þáttum. Hlutverk velferðarþjónustunnar er að aðstoða og bæta upp þá þætti sem skortir.

## 4. Fátækt á Íslandi

### Lágtekjumörk

Samkvæmt niðurstöðum Hagstofu Íslands (2010a) var miðgildi ráðstöfunartekna árið 2009 kr. 268.000 á mánuði fyrir einn einstakling. Þar sem búa tveir fullorðnir og tvö börn þarf heimilið kr. 562.800 í ráðstöfunartekjur til að ná sambærilegum lífskjörum við þann sem býr einn.

Lágtekjumörkin (60% af miðgildi ráðstöfunartekna) árið 2009 voru kr. 160.800 fyrir einn einstakling, og samsvarandi upphæð fyrir tvo fullorðna með tvö börn reiknast þá kr. 337.700.

Skv. Hagtíðindum Hagstofu Íslands 2010;4 fyrir árið 2009 voru 31.400 Íslendingar undir lágtekjumörkum eða 10,2% landsmanna með 1,2% vikmörkum. Ekki eru fáanlegar samskonar tölulegar upplýsingar hjá Hagstofu Íslands um fjölda Reykvíkinga undir lágtekjumörkum. Reykvíkingar eru 38% af landsmönnum öllum. En hins vegar er vert að hafa í huga að Reykjavík er höfuðborg landsins, sem mögulega gerir það að verkum að fólk flyst frekar til borgarinnar til að njóta þjónustu sem hún hefur upp á að bjóða. Því er erfitt að alhæfa um hve margir geta talist fátækir í Reykjavík út frá heildarfjölda á landinu öllu en margt bendir til þess að hlutfallið sé hærra í Reykjavík..

Gini-stuðullinn\* á Íslandi árið 2009 var 29,6 en var 24,1 árið 2004. Því lægri sem hann er því meiri jöfnuður er í tekjum landsmanna. Ísland var í 10.-11. sæti af 29 Evrópuþjóðum í samanburði ársins 2008. Allar hinar Norðurlandþjóðirnar höfðu lægri Gini stuðul en Ísland. (Hagstofa Íslands, 2010a).

\*Gini-stuðullinn (e.Gini-index) mælir í einni tölu milli 0 og 100 hvernig samanlagðar tekjur allra einstaklinga í landinu dreifast. Hann væri 100 ef sami einstaklingur hefði allar tekjurnar en 0 ef allir hefðu jafnar tekjur.

Sé litið til fjárhagsstöðu heimilanna árið 2009 höfðu 7,1% heimila lent í vanskilum með húsnæðislán og 10,3% heimila lent í vanskilum með önnur lán á 12 mánaða tímabili. Alls áttu 39% heimila erfitt með að ná endum saman.

*Eftirtaldir hópar voru helst í erfiðleikum;*

- einstædir foreldrar (vanskil bæði húsnæðis- og annarra lána)
- aldurshópurinn 30-39 ára

(Hagstofa Íslands (2010b))

## Könnun RKÍ – Hvar þrengir að?

Í maí 2010 birti Rauði kross Íslands fjórðu skýrslu sína á 16 árum (1994, 2000, 2006 og 2009) undir heitinu „Hvar þrengir að?“. Viðmælendur eða álitsgjafar í könnuninni voru 69 einstaklingar og fræðimenn af öllu landinu sem störfuðu á ýmsum sviðum velferðarþjónustunnar. Niðurstöður könnunarinnar eru að fimm hópar standa verst í íslensku samfélagi. Þessir hópar eru;

- **Atvinnuleitendur.** Fjölmennastir í þessum hópi eru þeir sem hafa litla menntun umfram grunnskólapróf og verst standa atvinnuleitendur með börn á framfæri. Þeir eiga í erfiðleikum með að greiða skólamáltíðir og styðja börn til náms og tómstundaiðkunar. Einnig á fólk erfitt sem hafði góðar tekjur en hefur nú eingöngu atvinnuleysisbætur. Það á í miklum erfiðleikum með að ná endum saman og standa við skuldbindingar sínar.
- **Barnafjölskyldur og einstæðir foreldrar.** Hér er átt við fólk á lágmarkslaunum, bótum eða framfærslu sveitarfélags.
- **Innflytjendur.** Verst staddir eru taldir þeir sem tala litla íslensku og þeir sem eru félagslega einangraðir og skortir stuðningsnet.
- **Öryrkjar.** Öryrkjar með börn á framfæri eiga sérstaklega erfitt. Lyfjakostnaður vegur einnig þungt. Félagsleg einangrun er útbreidd meðal öryrkja.
- **Börn og ungt fólk sem skortir tækifæri**
- **Aðrir hópar eru einhleypir karlmenn, lágtekjufólk, fólk með geðraskanir og eldri borgarar með lágan lífeyri.**

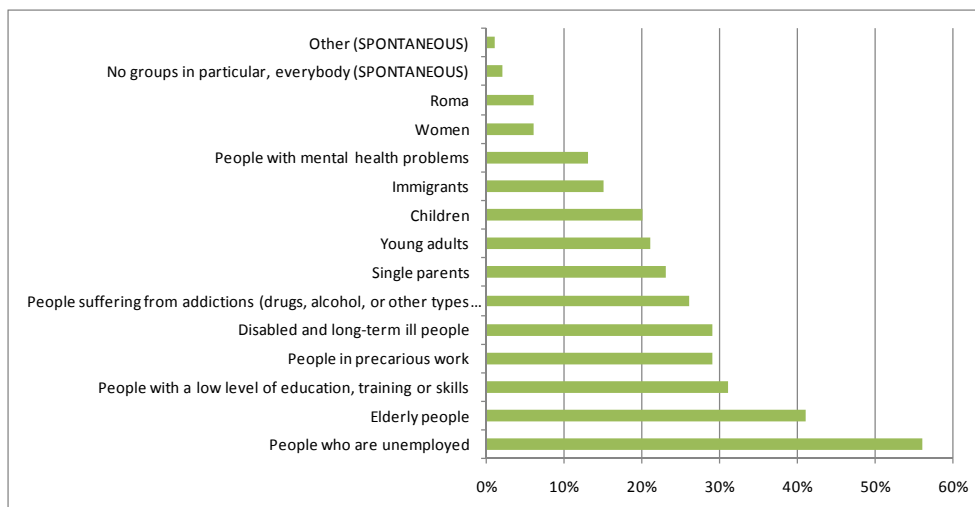
Í skýrslunni eru raktar ástæður þess að þessir hópar standa höllum fæti. Jafnframt kom fram það mat viðmælenda að vandasamt væri að gera greinarmun á hverjir standi verst, þeir sem eru félagslega illa staddir eða fjárhagslega, þar sem þetta tvennt færi yfirleitt saman (Rauði kross Íslands, 2010).

Í fyrri skýrslum hafa verið tilgreindir aðrir hópar. Árið 1994 voru það ungar, atvinnulausar og lítið menntaðar einstæðar mæður, ákveðinn hópur barna og unglínga, og geðfatlaðir. Árið 2000 kom fram að lágtekjufólk og styrkþegar, geðfatlaðir, einstæðingar og ákveðinn hópur barna og unglínga væru verst staddir. Árið 2006 voru það öryrkjar, einstæðar mæður, innflytjendur, aldraðir, karlar sem voru einstæðingar, geðfatlaðir og börn sem búa við erfiðar aðstæður (Rauði kross Íslands, 2010).

## Samanburður við önnur lönd

Í úrtaksrannsókn sem gerð var árið 2009 af Evrópusambandinu í tilefni af Evrópu ári gegn fátækt [Eurobarometer survey on poverty and social exclusion 2009](#) kemur fram að flestir telja að atvinnuleysi (56%), öldrun (41%) menntunarskortur (31%) og fötlun og langvarandi veikindi (29%) séu helstu áhættuþættir fátæktar. Jafnframt kom fram í könnuninni að aldur skiptir miklu máli í almenningsáliti varðandi áhættu aldraðra á að verða fátæk. Mun færri

ungir Evrópubúar (15-24) telja aldraða í áhættuhópi heldur en eldri (55 ára og eldri).



Mynd 2: Úrtaksrannsókn Evrópuárs gegn fátækt

## 5. Fjárhagsaðstoð Velferðarsviðs Reykjavíkurborgar

Árið 2009 nutu um 2.487 heimili fjárhagsaðstoðar hjá Reykjavíkurborg til lengri eða skemmri tíma. Reykjavíkurborg líkt og meginþorri sveitarfélaga veitir fjárhagsaðstoð á grundvelli svonefndar B-leiðar, þ.e. við afgreiðslu fjárhagsaðstoðar er gert ráð fyrir að kostnaður vegna barna greiðist af barnabótum, barnabótaauka og meðlögum ef við á. Einnig er gert ráð fyrir að húsnæðiskostnaði sé fyrst og fremst mætt með greiðslum vaxta- og húsaleigubóta en einnig er gert ráð fyrir honum í grunnfjárhæð. Fjölmennasti hópur notenda fjárhagsaðstoðar á árinu 2009 voru skv. ársskýrslu Velferðarsviðs einhleypir karlar.

Á árinu 2010 getur fjárhagsaðstoð til framfærslu fyrir einstakling verið allt að kr. 125.540 á mánuði og kr. 200.864 á mánuði til hjóna eða fólks í sambúð. Þessar fjárhæðir eru lægri en atvinnuleysisbætur, lægri en lágmarks lífeyrir almannatrygginga og lægri en lágtekjumörk Hagstofu Íslands frá 2009. Í lok árs 2009 höfðu 339 manns fengið fjárhagsaðstoð til framfærslu í 12 mánuði eða lengur.

*Fjölmennustu notendur fjárhagsaðstoðar á árinu 2009 eru atvinnuleitendur með eða án réttar til atvinnuleysisbóta;*

- atvinnulausir einhleypir karlar á aldrinum 25-39 ára
- einstæðar mæður

Fjárhagsaðstoð	Landið í heild			Reykjavík			Reykjavík			
	fjárhagsaðstoð alls			Fjárhagsaðstoð alls			Fjárhagsaðstoð til framfærslu			
Aldur	Karlar	Konur	amtals	Karlar	Konur	Samtals	Karlar	Konur	amtals	
18-24 ára	785	893	1.678	430	475	905	374	379	753	30,3%
25-39 ára	1.053	1.198	2.251	705	687	1.392	642	470	1.112	44,7%
40-54 ára	604	531	1.135	407	313	720	337	140	477	19,2%
55-64 ára	181	108	289	133	58	191	87	25	112	4,5%
65 ára og eldri	54	61	115	45	39	84	21	12	33	1,3%
Samtals	2.677	2.791	5.468	1.720	1.572	3.292	1.461	1.026	2.487	100,0%
Fjölskyldugerð	Karlar	Konur	amtals	Karlar	Konur	Samtals	Karlar	Konur	amtals	
Einhleyp/ur	2.532	1.036	3.568	1.577	629	2.206	1.364	441	1.805	72,6%
Einstæðir foreldrar	145	1.755	1.900	57	827	884	39	520	559	22,5%
Hjón/sambýlisfólk barnlaus*			125	34	20	54	29	17	46	1,8%
Hjón/sambýlisfólk með börn*			401	52	96	148	29	48	77	3,1%
Samtals			5.994	1.720	1.572	3.292	1.461	1.026	2.487	100,0%
Atvinnustaða	Karlar	Konur	amtals	Karlar	Konur	Samtals	Karlar	Konur	amtals	
Atvinnulaus án bótaréttar				573	218	791	566	210	776	31,2%
Atvinnulaus með bótarétt				345	213	558	336	188	524	21,1%
Ellilífeyrisþegi				37	37	74	15	10	25	1,0%
Í fæðingarorlofi				2	70	72	1	63	64	2,6%
Í launaðri vinnu - fullt starf				40	127	167	20	36	56	2,3%
Í launaðri vinnu - hlutastarf				15	67	82	12	29	41	1,6%
Með endurhæfingarlífeyri				20	44	64	18	30	48	1,9%
Nemi				103	243	346	63	160	223	9,0%
Sjúklingur				410	299	709	388	263	651	26,2%
Öryrki				161	242	403	42	37	79	3,2%
Annað				14	12	26			0	0,0%
Samtals				1.706	1.560	3.266	1.461	1.026	2.487	100,0%

● \*Hjón sambýlisfólk teljast hér sem eitt

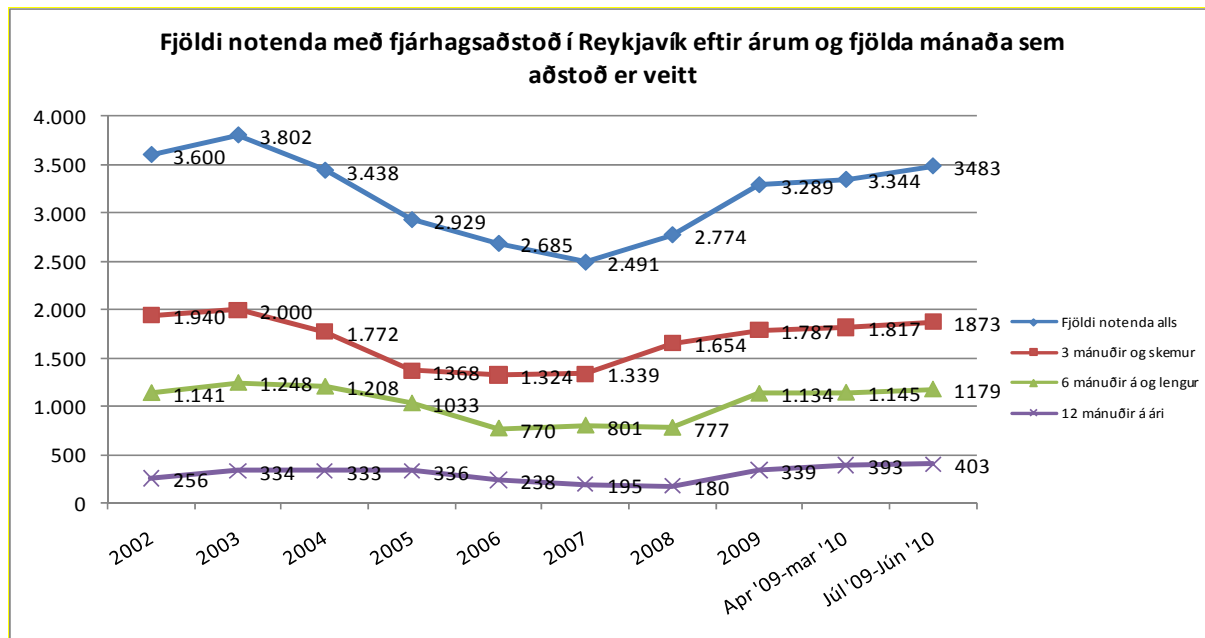
### Mynd 3: Aldur, fjölskyldugerð og atvinnustaða móttakenda fjárhagsaðstoðar í Reykjavík 2009

Mesta aukning notenda fjárhagsaðstoðar til framfærslu frá 2007 hefur verið meðal ungs fólks.

	Framfærslustyrkur				Jan-ágúst 2010
	2007	2008	2009	Breyting í % milli ára 2007-2009	
17-19 ára	76	109	186	145%	175
20-24 ára	421	443	567	35%	667
25-29 ára	379	411	505	33%	492
30-39 ára	394	443	607	54%	548
40-49 ára	215	277	356	66%	285
50-59 ára	119	140	194	63%	174
60-66 ára	32	34	48	50%	49
67 ára og eldri	20	19	24	20%	27
<b>Samtals</b>	<b>1.656</b>	<b>1.876</b>	<b>2.487</b>	<b>50%</b>	<b>2.417</b>

### Mynd 4: Fjárhagsaðstoð til framfærslu 2007 -2009 og jan.-ág. 2010 skipt eftir aldri.

Fjöldi notenda með fjárhagsaðstoð til framfærslu til lengri tíma hefur aukist jafnt og þétt. Á árinu 2007 voru 195 notendur með fjárhagsaðstoð til framfærslu í 12 mánuði eða lengur. Í júní 2010 eru fjöldi langtíma notenda orðinn 403.



Mynd 5: Fjöldi notenda með fjárhagsaðstoð hjá Velferðarsviði eftir fjölda mánaða með aðstoð frá árinu 2002

## 6. Atvinnuleysi

Tölulegar upplýsingar [Vinnumálastofnunar](#) sýna að atvinnuleysi á Íslandi var 7,1% í september 2010 og hefur farið lækkandi síðan í febrúar/mars 2010 er það var hæst 9,3%. Á höfðuborgarsvæðinu mældist atvinnuleysið 8,0%. Um 41% eða 2.356 atvinnuleitenda í Reykjavík hafa börn á framfæri. Tölur um atvinnuleysi þarf þó að skoða með fyrirvara m.a. þar sem um 20% þeirra sem eru skráðir atvinnuleitendur eru í hlutastarfi.

Atvinnulausir í lok ágúst 2010	Landið í heild			Reykjavík		
Aldur	Karlar	Konur	Samtals	Karlar	Konur	Samtals
16-19	202	139	341	73	56	129
20-29	2.036	1.772	3.808	974	706	1.680
30-39	1.659	1.591	3.250	876	692	1.568
40-49	1.174	1.074	2.248	555	456	1.011
50-59	1.104	841	1.945	529	360	889
60-69	678	444	1.122	281	169	450
Samtals	6.853	5.861	12.714	3.288	2.439	5.727
<b>Fjölskyldugerð</b>						
Barnlausir				2.254	1.117	3.371
Með börn				1.034	1.322	2.356
Samtals				3.288	2.439	5.727

**Mynd 6: Atvinnulausir í Reykjavík í lok ágúst 2010 og landinu í heild**

Spár gera ráð fyrir árstíðasveiflu og að atvinnuleysi muni aukast að nýju í október og muni geta orðið 8-9% í febrúar 2011.

Sé skoðuð menntunarstaða atvinnulausra sést að flestir hafa eingöngu grunnskólapróf en næst fjölmennasti hópurinn er með háskólapróf.

	1 mán	2-6 mán	7-12 mán	13-24 mán	25-36 mán	f 3 ár +	Samtals
1 Grunnsk	200	685	692	916	59	1	2.553
2 Framh ýmis	30	94	83	146	14	1	368
3 Iönnám	70	254	213	271	21	1	830
4 Stúdent	69	231	210	279	20	0	809
5 Háskóli	110	398	289	344	26	0	1.167
Samtals	479	1.662	1.487	1.956	140	3	5.727

**Mynd 7: Atvinnulausir í Reykjavík í lok ágúst 2010 eftir menntun og lengd atvinnuleysis.**

*Fjölmennustu hópar atvinnuleitenda eru;*

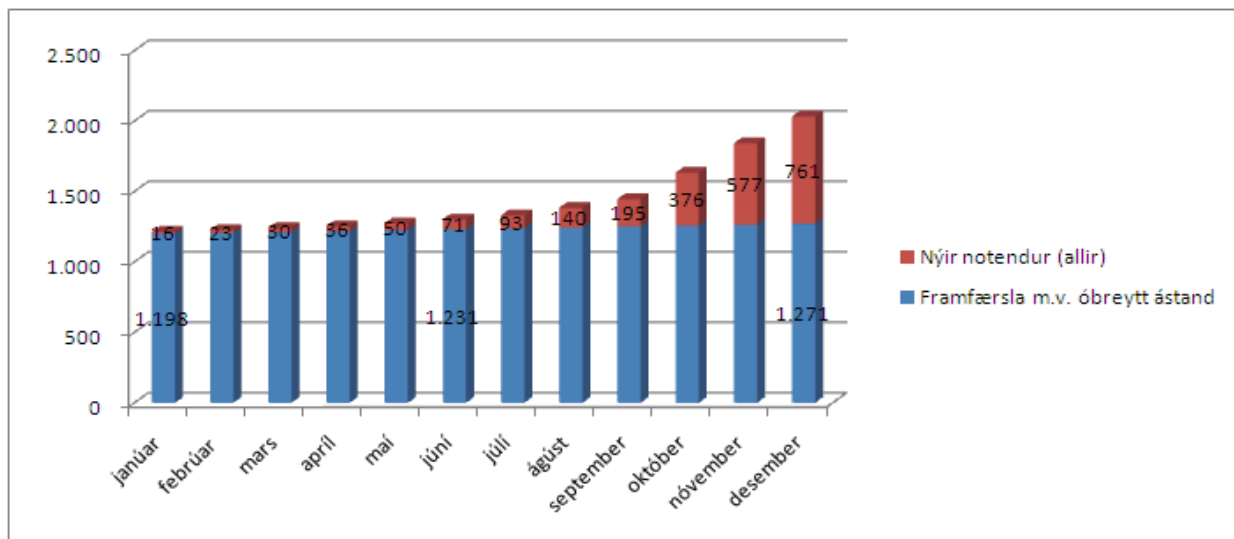
- karlar og konur á aldrinum 20-39 ára
- Fólk með grunnskólamenntun

Þegar skoðuð er tímalengd atvinnuleysis meðal Reykvíkinga má sjá að 36% þeirra sem eru atvinnulausir hafa verið atvinnulausir í meira en eitt ár og 63% hafa verið atvinnulausir í meira en 6 mánuði.

Lengd atvinnuleysis meðal Reykvíkinga	ágú.10	Hlutf. skipting
0-3 mán.	1.171	20%
4-6 mán.	969	17%
7-9 mán.	816	14%
10-12 mán.	671	12%
13-18 mán.	849	15%
19-24 mán.	1.112	19%
25-36 mán.	139	2%
Samtals	5.727	100%

**Mynd 8: Lengd atvinnuleysis meðal Reykvíkinga**

Skv. upplýsingum frá Vinnumálastofnun munu 761 atvinnulaus Reykvíkingur missa atvinnuleysisbótarétt á árinu 2011 eftir að hafa verið með bætur í 3 ár. Gera má ráð fyrir að stór hluti þessa fólks leiti eftir framfærsluástoð hjá Velferðarsviði verði ekki breytingar á lögum varðandi hámarkstíma sem hver og einn getur verið með atvinnuleysisbætur.



**Mynd 9: Áætlaður fjöldi notenda á fjárhagsástoð árinu 2011, rauðir eru þeir sem missa atvinnuleysisbótarétt á árinu 2011.**

## 7. Lífeyrisþegar

Í maí 2009 voru skv. upplýsingum frá Tryggingastofnun ríkisins 17.344 lífeyrisþegar í Reykjavík. Þar af voru 10.692 ellilífeyrisþegar. Inn í töflunum (9, 10 og 11) eru taldir með allir bótaflokkar Tryggingarstofnunar ríkisins þ.m.t. barnalífeyrir og meðlag. Jafnframt eru skattskyldar tekjur utan Tryggingastofnunar meðtaldar. Bætur s.s. barnabætur, vaxtabætur og húsaleigubætur eru ekki inn í útreikningum. Á árinu 2009 fékk 191 reykvískur lífeyrisþegi

Tryggingastofnunar fjárhagslegan stuðning frá Velferðarsviði (húsaleigubætur ekki meðtaldar). Af 17.344 lífeyrisþegum eru 4400 með minna en kr. 160.800 á mánuði eftir greiðslu skatta og 5.380 eru með kr. 160.800 – 200.000 á mánuði eftir að skattur hefur verið dregin frá. (ath. barnabætur, vaxtabætur og húsaleigubætur eru ekki meðtaldar).

Mánaðartekjur	18-24 ára	25-29 ára	30-39 ára	40-49 ára	50-59 ára	60-66 ára	67 ára og eldri	Samtals
Minna en 160.800	199	153	251	391	621	423	2362	<b>4400</b>
160.800 -<200.000	92	127	232	389	575	496	3469	<b>5380</b>
200.000 -<250.000	50	100	237	344	312	255	2081	<b>3379</b>
250.000 -<350.000	25	62	235	290	256	172	1524	<b>2564</b>
350.000 -<500.000		6	48	80	73	61	761	<b>1029</b>
500.000 og meira		1	8	19	29	40	495	<b>592</b>
<b>Samtals</b>	<b>366</b>	<b>449</b>	<b>1011</b>	<b>1513</b>	<b>1866</b>	<b>1447</b>	<b>10692</b>	<b>17344</b>

**Mynd 10: Lífeyrisþegar í Reykjavík skipt eftir aldri og ráðstöfunartekjum á mánuði.**

Stærsti hópur lífeyrisþega sem er með minna en 160.800 á mánuði eru einhleypir eða samtals 2.434. Því næst eru þeir sem eru í hjónabandi eða sambúð eða 1.879 manns.

Mánaðartekjur	Einhleypar konur	Einhleypir karlar	Einstæðar mæður	Einstæðir feður	Hjón sambýlisfólk með börn	Hjón sambýlisfólk barnlaus	Samtals
Minna en 160.800	1269	1165	19	9	59	1879	<b>4400</b>
160.800 -<200.000	2052	1078	146	12	135	1957	<b>5380</b>
200.000 -<250.000	1111	640	210	18	182	1218	<b>3379</b>
250.000 -<350.000	700	414	248	10	161	1031	<b>2564</b>
350.000 -<500.000	297	155	53	3	46	475	<b>1029</b>
500.000 og meira	141	100	6	1	21	323	<b>592</b>
<b>Samtals</b>	<b>5570</b>	<b>3552</b>	<b>682</b>	<b>53</b>	<b>604</b>	<b>6883</b>	<b>17344</b>

**Mynd 11: Lífeyrisþegar í Reykjavík skipt eftir fjölskyldugerð og ráðstöfunartekjum á mánuði.**

Flestir lífeyrisþegar eru barnlausir en þó eru 1.339 lífeyrisþegar með börn á framfæri, 735 einstæðir foreldrar og 604 hjón eða sambýlisfólk. Fjöldi barna á framfæri lífeyrisþega er samtals 2.218 talsins.

Mánaðartekjur	Ekkert barn	1 barn	2 börn	3 börn	4 börn	5 börn	6 börn eða fleiri	Samtals
Minna en 160.800	4313	75	12					<b>4400</b>
160.800 -<200.000	5087	215	67	9	2			<b>5380</b>
200.000 -<250.000	2969	215	150	35	9		1	<b>3379</b>
250.000 -<350.000	2145	163	159	72	24		1	<b>2564</b>
350.000 -<500.000	927	36	29	21	9	6	1	<b>1029</b>
500.000 og meira	564	17	8	1	1	1		<b>592</b>
<b>Samtals</b>	<b>16005</b>	<b>721</b>	<b>425</b>	<b>138</b>	<b>45</b>	<b>7</b>	<b>3</b>	<b>17344</b>

**Mynd 12: Lífeyrisþegar í Reykjavík skipt eftir fjölda barna og ráðstöfunartekjum á mánuði.**



*Fjölmennustu hópar lífeyrisþega í Reykjavík á árinu 2009 eru:*

*Einhleypir og barnlausir bæði konur og karlar samtals 9.122.*

*Barnlaus hjón og sambúðarfólk samtals 6.883.*

Vert er að minna sérstaklega á hóp einhleyptra lífeyrisþega sem hafa verið lengi á örorkubótum. Þessi hópur hefur fáa eða enga möguleika á að breyta stöðu sinni og þar af leiðandi litla möguleika til tekjuaukningar. Þessi hópur býr við langvarandi þröngan fjárhag og hefur minni/ekki möguleika á að standa straum af ófyrirséðum kostnaði og viðhaldi í daglegum rekstri heimilis. Því þarf þessi hópur stundum að leita til Velferðarsviðs eftir fjárstyrk.

## **8. Dæmi um ráðstöfunartekjur einstaklinga í ólíkri stöðu.**

Samkvæmt Hagstofu Íslands (2010a) var miðgildi ráðstöfunartekna árið 2009 kr. 268.000 á mánuði fyrir einn einstakling. Þetta þýðir að þar sem búa tveir fullorðnir og tvö börn þarf heimili kr. 562.800 til að ná sambærilegum lífskjörum og sá sem er einn.

Lágtekjumörkin (60% af miðgildi) árið 2009 voru fyrir:

- Einn fullorðin kr. 160.800
- Einn fullorðin með eitt barn yngri en 14 ára kr. 209.040
- Einn fullorðin með þrjú börn yngri en 14 ára kr. 305.520

Í dæmunum hér á eftir eru settar sérstaklega inn greiðslur skv. gr. 16a\* í reglum um fjárhagsaðstoð og greiðslur sérstakra húsaleigubóta en þessar greiðslur eru háðar skilyrðum. Á árinu 2009 fengu 637 foreldrar framfærsluástoð og hafa þá um leið átt rétt á fjárhagsaðstoð til handa börnum sínum skv. 16a\*. Hins vegar voru eingöngu 338 foreldrar sem nýttu þennan rétt. Sérstakar húsaleigubætur fengu 896 notendur í Reykjavík á árinu 2009 vegna húsnæðis á almennum leigumarkaði og 2.111 notendur vegna húsnæðis á forræði Félagsbústaða hf.

\*Í grein 16a í reglum um fjárhagsaðstoð segir: *Heimilit er að veita sérstaka fjárhagsaðstoð til foreldra, sem hafa haft tekjur sem eru við eða lægri en grunnfjárhæðin. Um er að ræða aðstoð til að greiða áfallandi greiðslur fyrir daggæslu barns í heimahúsum, leikskóla, skólamáltíðir, frístundaheimili, sumardvöl og/eða þátttöku barns í þroskanið félags- og tómstundastarfi. Ætíð skal vera um tímabundna aðstoða að ræða sem sætir endurskoðun á sex mánaða fresti. Viðmiðunarmörk aðstoðar með hverju barni er að hámarki 12.640 kr. á mánuði. Skilyrði fyrir aðstoð samkvæmt þessum lið er að umsækjandi nýti sér fyrst rétt sinn samkvæmt frístundkortu og þjónustutryggingu leikskóla.*

### Mynd 13: Ráðstöfunartekjur einstaklings–einhleypur og barnlaus

#### Einhleypur og barnlaus, í leiguhúsnæði á kr. 80.000, engar eignir

Lágtekjumörk árið 2009 voru 160.800 fyrir einstakling

	Fjárhagsaðstoð til framfærslu	75% öryrki / ellilífeyrisþegi	Starfsmaður í alm. fiskvinnslu	Atvinnulaus með 100% atvinnuleysisbætur	Fjárhagsaðstoð til framfærslu m.v. breytinga- tillögu á reglum um fjárhagsaðstoð*****
Framfærsla*	125.540				149.000
Greiðslur frá TR **		180.000			
Laun***			197.294		
Atvinnuleysisbætur****				149.523	
4% lífeyrissjóður			-7.892	-5.981	
1% félagsgjald			-1.973	-1.495	
Staðgreiðsla skatta	-2.521	-22.791	-26.291	-9.221	-11.253
Húsaleigubætur	18.000	18.000	14.325	18.000	18.000
<b>Til ráðstöfunar án sérstakra húsaleigubóta</b>	<b>141.019</b>	<b>175.209</b>	<b>175.463</b>	<b>150.826</b>	<b>155.747</b>
Sérstakar húsaleigubætur	23.400	23.400	18.622	23.400	23.400
<b>Til ráðstöfunar með sérstökum húsaleigubótum</b>	<b>164.419</b>	<b>198.609</b>	<b>194.085</b>	<b>174.226</b>	<b>179.147</b>

#### ATHUGASEMDIR

\* Á árinu 2009 voru 1.805 einstaklingar sem fengu fjárhagsaðstoð til framfærslu að fullu eða hlutagreiðslu, en þeir voru ekki allir með fjárhagsaðstoð til framfærslu í 12 mánuði á árinu 2009.

\*\* Ekki liggja fyrir upplýsingar um fjölda örykja eftir fjölskyldugerð

\*\*\* með 15 ára starfsreynslu að meðtöldum bónus

\*\*\*\* Sá sem fær greiddar atvinnuleysisbætur getur óskað eftir að halda áfram að greiða til stéttarfélags síns. Í lok ágúst 2010 voru 3.371 barnlausir aðilar með atvinnuleysisbætur að hluta eða fullu.

\*\*\*\*\*Tillaga sem lögð var fram á fundi velferðarráðs Reykjavíkurborgar 4.nóvember 2010 um breytingar á reglum um fjárhagsaðstoð

### Mynd 14: Ráðstöfunartekjur-einstætt foreldri með eitt barn.

**Einstætt foreldri með eitt barn undir 7 ára í leiguhúsnæði og greiðir 100.000 í leigu á mánuði. Engar eignir**  
Lágtekjumörk fyrir árið 2009 voru kr. 209.040 miðað við barn yngri en 14 ára

	Fjárhagsaðstoð til framfærslu	75% öryrki, fyrsta örorkumat 40 ára	Starfsmaður í alm. fiskvinnslu	Atvinnulaus með 100% atvinnuleysisbætur	Fjárhagsaðstoð til framfærslu m.v. breytingatillögu á reglum um fjárhagsaðstoð *****
Framfærsla*	125.540				149.000
Lífeyrir frá TR**		180.000			
Laun***			197.294		
Atvinnuleysisbætur****				149.523	
Barnalífeyrir		21.657			
Atvinnuleysisbætur v.barns				5.981	
4% lífeyrissjóður			-7.892	-6.220	
1% félagsgjald			-1.973	-1.495	
Staðgreiðsla skatta	-2.521	-22.791	-26.291	-11.359	-11.253
Meðlag	21.657	21.657	21.657	21.657	21.657
Barnabætur	26.242	25.642	25.296	26.132	26.242
Húsaleigubætur	32.000	32.000	14.325	32.000	32.000
<b>Til ráðstöfunar án sérstakra húsaleigubóta</b>	<b>202.918</b>	<b>258.165</b>	<b>222.416</b>	<b>216.219</b>	<b>217.646</b>
Sérstakar húsaleigubætur	38.000	38.000	18.622	38.000	38.000
Greiðsla skv. gr. 16a	12.640				12.640
<b>Til ráðstöfunar með sérstökum húsaleigubótum</b>	<b>253.558</b>	<b>296.165</b>	<b>241.038</b>	<b>254.219</b>	<b>268.286</b>

#### Athugasemdir:

\* Árstekjur kr. 1.506.480 (125.540\*12). Barnabætur kr. 314.907 á ári eða kr. 26.242 á mánuði. Á árinu 2009 fengu 358 einstæðir foreldrar með eitt barn fjárhagsaðstoð til framfærslu. Ekki voru allir 358 foreldrarnir með fjárhagsaðstoð til framfærslu í 12 mánuði á árinu 2009. Greiðslur skv.gr. 16a í fjárhagsaðstoðarreglunum eru settar inn sérstaklega en fyrir liggur að ekki hefur verið nýting á því í samræmi við réttindi

\*\* Miðað er við að lífeyrisþegi sé 40 ára við fyrsta 75% örorkumat. Lífeyrir T.R sundurliðasta þannig: örorkulífeyrir kr. 29.294.-, aldurstengd örorkuuppbot kr. 4.394.-, tekjutrygging kr. 93.809.-, heimilisuppbot kr. 27.242.-framfærsluuppbot kr. 25.261.-.  
[http://www.tr.is/reiknhildur/2010\\_mai/reiknhildur\\_oe.jsp](http://www.tr.is/reiknhildur/2010_mai/reiknhildur_oe.jsp). Barnabætur alls 307.707 á ári eða kr. 25.642.- á mánuði.

\*\*\*Barnabætur alls kr. 303.556 á ári og kr. 25.296 á mán.

\*\*\*\* Árstekjur kr. 1.866.048 (atvinnuleysisbætur og gr.vegna barna \*12). Barnabætur alls kr. 313.586 á ári eða kr. 26.132 á mánuði. Sá sem fær gr. atvinnuleysisbætur getur óskað eftir að halda áfram að greiða í stéttarfélag. Í lok ágúst 2010 voru 2.356 manns með börn á framfæri með atvinnuleysisbætur að fullu eða hluta til.

\*\*\*\*\*Tillaga sem lögð var fram á fundi velferðarráðs Reykjavíkurborgar 4.nóvember 2010 um breytingar á reglum um fjárhagsaðstoð

## Mynd 15: Ráðstöfunartekjur-einstætt foreldri með þrjú börn.

**Einstætt foreldri með 3 börn þ.a. 2 undir 7 ára. Í leiguhúsnæði og greiðir kr. 140.000 í leigu á mánuði.**

Engar eignir. Lágtekjumörk fyrir árið 2009 voru kr. 305.520 miðað við börn yngri en 14 ára

	Fjárhagsaðstoð til framfærslu	75% öryrki, fyrsta örorkumat 40 ára	Starfsmaður í alm. fiskvinnslu	Atvinnulaus með 100% atvinnuleysisbætur	Fjárhagsaðstoð til framfærslu m.v. breytingatillögu á reglum um fjárhagsaðstoð *****
Framfærsla*	125.540				149.000
Lífeyrir frá TR **		163.700			
Laun***			197.294		
Atvinnuleysisbætur****				149.523	
Barnalífeyrir		64.971			
Atvinnuleysisbætur v.barns				17.943	
Meðlag	64.971	64.971	64.971	64.971	64.971
mæðra/feðralaun	16.300	16.300	16.300	16.300	16.300
4% lífeyrissjóður			-7.892	-6.699	
1% félagsgjald			-1.973	-1.495	
Staðgreiðsla skatta	-8.588	-22.791	-32.358	-21.699	-17.320
Barnabætur	74.718	72.618	71.408	73.496	74.718
Húsaleigubætur	46.000	46.000	42.325	45.904	46.000
<b>Til ráðstöfunar án sérstakra húsaleigubóta</b>	<b>318.941</b>	<b>405.769</b>	<b>350.075</b>	<b>338.244</b>	<b>333.669</b>
Sérstakar húsaleigubætur	24.000	24.000	27.675	24.096	24.000
Greiðsla skv. gr. 16a	37.920				37.920
<b>Til ráðstöfunar með sérstökum húsaleigubótum</b>	<b>380.861</b>	<b>429.769</b>	<b>377.750</b>	<b>362.340</b>	<b>395.589</b>

### Athugasemdir:

\* Árstekjur kr. 1.506.480 (125.540\*12). Barnabætur alls kr. 896.622 á ári eða kr. 74.718 á mánuði. Á árinu 2009 fengu 38 einstæðir foreldrar með 3 börn fjárhagsaðstoð til framfærslu (ekki voru allir með framfærslu í 12 mán á árinu). Greiðslur skv. gr.16a í fjárhagsaðstoðarreglum eru settar inn sérstaklega en fyrir liggur að ekki hefur verið nýting á því í samræmi við réttindi.

\*\*Miðað er við að lífeyrirþegi sé 40 ára við fyrsta 75% örorkumat. Lífeyrir T.R sundurliðast þannig: örorkulífeyrir kr. 29.294.-, aldurstengd örorkuþpót kr. 4.394.- tekjutrygging kr. 93.809.- heimilisþpót kr. 27.242.- framfærsluþpót kr. 8.961.- [http://www.tr.is/reiknhildur/2010\\_mai/reiknhildur\\_oe.jsp](http://www.tr.is/reiknhildur/2010_mai/reiknhildur_oe.jsp). Barnabætur alls kr. 871.422 á ári eða kr.72.618.- á mánuði.

\*\*\* Árstekjur kr. 2.367.528 (laun kr. 197.294\*12). Barnabætur alls kr. 856.895 á ári eða kr. 71.408 á mánuði.

\*\*\*\* Árstekjur kr. 2.009.592 (atvinnuleysisbætur og gr.v.barna \*12). Barnabætur alls kr. 881.951 á ári eða kr. 73.496 á mán. Í lok ágúst 2010 voru 2.356 manns með börn á framfæri með atvinnuleysisbætur að fullu eða hluta til. Ekki liggja fyrir sundurliðaðar upplýsingar um fjölda barna og hjúskaparstöðu.

\*\*\*\*\*Tillaga sem lögð var fram á fundi velferðarráðs Reykjavíkurborgar 4.nóvember 2010 um breytingar á reglum um fjárhagsaðstoð

Vert er að hafa í huga tillögur að í frumvarpi til fjárlaga, um breytingar á lögum nr. 90/2003 um tekjuskatt þar sem tillaga um lækkun barnabóta liggur fyrir. Skv. þeim er fyrirhugað að breyta reglum um úthlutun barnabóta þannig að barnabætur vegna barna yngri en 7 ára verði skertar af tekjum eins og aðrar bætur. Ennfremur verður tekjuskerðingarhlutfall vegna eins barns hækkað úr 2% í 3%. <http://hamar.stjr.is/>

## **9. Kortlagning á úrræðum sem í boði eru af hálfu ríkis, borgar og félagasamtaka**

Gerð hefur verið kortlagning á á þeim úrræðum sem í boði eru fyrir þá sem eiga við erfiðleika að etja og leita aðstoðar. Úrræðunum var skipt upp í flokka með nánari upplýsingar innan hvers flokks fyrir sig.

Upplýsingarnar og nánari skýringar er að finna á vef Reykjavíkurborgar <http://reykjavik.is/desktopdefault.aspx/tabid-3421>

Úrræðin eru flokkuð á eftirfarandi hátt:

- Þjónustumiðstöðvar Reykjavíkurborgar
- Tómsundur barna og ungmenna
- Nám, símenntun, fullorðinsfræðsla
- Frumkvöðla og sprotasetur
- Tómsundur eldri borgara
- Börn, unglingar og fjölskyldur
- Húsnæðismál
- Atvinnumál
- Erlendir íbúar
- Fjárhags- og greiðsluferfiðleikar
- Annað
- Menning, listir og afþreying

Jafnframt er bent á kortlagningu Rauða kross Íslands „*Hvað er í boði*“ sem er að finna á vefsíðunni

[http://redcross.lausn.is/Apps/WebObjects/RedCross.woa/swdocument/1040944/1\\_utgafa\\_jan\\_2010\\_hvad\\_er\\_i\\_bodi\\_.pdf?wosid=false](http://redcross.lausn.is/Apps/WebObjects/RedCross.woa/swdocument/1040944/1_utgafa_jan_2010_hvad_er_i_bodi_.pdf?wosid=false)

## **10. Niðurlag**

Þeir þættir sem einkum stuðla að velferð í samfélaginu lúta í fyrsta lagi að fjárhag fólks og þ.m.t. húsnæði. Í öðru lagi að félagslegum tækifærum þ.e. menntun, félagsstöðu, almennri

heilsu og atvinnuþátttöku og loks að félagsauði; þeim samfélagsþáttum sem stuðla að auknum samskiptum íbúa og valda því að fólk telur ástæðu til þess að treysta hvert öðru.

Veruleika fátæktarinnar í borgarsamfélaginu má nálgast frá mörgum sjónarhornum en það breytir ekki þeirri staðreynd að fátækt er áþreifanleg í reykvísku samfélagi og m.a. á hún rætur í þáttum sem eru á okkar valdi að breyta. Fjölmargar hugmyndir hafa verið skoðaðar í hópnum og eru þær helstu tilgreindar í kafla 2. Hópurinn finnur sig ekki reiðubúinn að svo stöddu að útfæra neina þeirra út í hörgul enda þótt öllum sé ljóst að fátækt er knýjandi og sár hjá all stórum hópi borgarbúa og hefur margar birtingarmyndir. Ljóst er að raunmöguleikar fólks ráðast vissulega mjög af tekjum og kaupmætti en engin ein leið eða aðgerð færir allt í lag því menning samfélagsins er ofin fjölmörgum þáttum. Leita þarf leiða til að velferð sem flestra sé viðunandi. Það er einkum þrennt sem mikilvægt er að hafa í huga við undirbúning frekari ráðstafanna.

- Einhleypir notendur með fjárhagsaðstoð til framfærslu ásamt einhleypum með atvinnuleysisbætur eru þeir hópar sem ekki ná lágtekjumörkum Hagstofunnar.
- Huga þarf sérstaklega að hag barna sem búa við fátækt vegna þess að fátækt á uppvaxtarárum er líkleg til þess að varpa skugga inn í framtíðina.
- Sá þáttur sem oftast kemur við sögu þegar skoðaðar eru aðstæður fátækra er skortur á menntun.

Við sem myndum þennan starfshóp um fátækt teljum þörf á frekari öflun upplýsinga og umræðu um verkefni hópsins. Við áframhaldandi vinnu hópsins er áformað að afla frekari ganga og kalla til fulltrúa fleiri sjónarmiða með það að markmiði að varpa ljósi á veruleika þeirra sem þola fátækt í samfélagi okkar og á þann hátt undirbúa tillögur um leiðir sem færar séu til útbóta.

## 11. Ítarefni

- Guðný Björk Eydal. (1995). Nútímafátækt og fjárhagsaðstoð. *Félagráðgjafablaðið*, 5, bls. 4-8.
- Guðný Björk Eydal. (2004). Velferðarríkið og hin íslenska leið: Framlag íslenskrar félagsfræði til velferðarrannsóknna. Í Þóroddur Bjarnason og Helgi Gunnlaugsson (Ritstj.), *Íslensk félagsfræði: Landnám alþjóðlegrar fræðigreinar* (bls. 226-246). Reykjavík: Háskólaútgáfan.
- Guðný Björk Eydal og Cynthia Lisa Jeans. (2008). Börn og fátækt. *Tímari félagsráðgjafa*, 3, 17-25.
- Hagstofa Íslands. (2010a). Laun, tekjur og vinnumarkaður 2010:4. Lágtekjumörk og tekjudreifing 2004–2009. *Hagtíðindi*, 95 (4). Reykjavík: Hagstofa Íslands. Aðgengilegt á: <https://hagstofa.is/lisalib/getfile.aspx?ItemID=10816>.
- Hagstofa Íslands. (2010b). Laun, tekjur og vinnumarkaður 2010:9. Fjárhagsstaða heimilanna 2004–2009. *Hagtíðindi*, 95 (39). Reykjavík: Hagstofa Íslands. Aðgengilegt á: <https://hagstofa.is/?PageID=421&itemid=daa4d5a9-3cfb-428a-a262-b7099201cfa4>.
- Hagstofa Íslands. (2010c). Heilbrigðis-, félags- og dómsmál 2010:1. Félagsþjónusta sveitarfélaga 2007-2009. *Hagtíðindi*, 95 (36). Reykjavík: Hagstofa Íslands. Aðgengilegt á: <https://hagstofa.is/?PageID=421&itemid=905a7f12-e50f-4f91-8c2b-b0a98bab4103>.
- Harpa Njáls. (2003). *Fátækt á Íslandi við upphaf nýrrar aldar*. Reykjavík: Háskólaútgáfan.
- Jón Gunnar Bernburg, Þóroldur Þórlindsson og Inga Dóra Sigfúsdóttir. (2007). Er fátækt afstæð?: tengsl efnahagslegra erfiðleika við reiði, siðferðiskennd og frávíkshæðun unglinga. Í Gunnar Þór Jóhannesson (Ritstj.) *Rannsóknir í félagsvísindum VIII: félagsvísindadeild* (bls. 171-179). Reykjavík: Félagsvísindastofnun Háskóla Íslands.
- Rannveig Sigríður Ragnarsdóttir og Thelma Þorbergsdóttir. (2009). *Börn og fátækt: Staða barna í íslenska velferðarkerfinu*. Óbirt BA ritgerð í félagsráðgjöf: Háskóli Íslands.
- Stefán Ólafsson. (1999). *Íslenska leiðin*. Reykjavík: Háskólaútgáfan.
- Stefán Ólafsson. (2004). *Umhverfi barna í velferðarríkjunum: Um áhrif velferðarríkisins á hag barna*. Reykjavík: Borgarfræðasetur.
- Tryggvi Þór Herbertsson. (2005). *Fjölgun öryrkja á Íslandi*. Skýrsla. Reykjavík: Heilbrigðis og tryggingamálaráðuneytið.
- Unicef. (2005). *Child Poverty in Rich Countries 2005: The proportion of children living in poverty has risen in a majority of the world's developed economies*. Florence: Unicef Innocenti Research Centre.
- Pingskjal 613. (2006-2007). *Skýrsla forsætisráðherra um fátækt barna og hag þeirra*.
- Rauði kross Íslands. (2010). *Hvar þrengir að?*. Reykjavík: Rauði kross Íslands. Einnig aðgengilegt á slóðinni: <http://redcross.is/Apps/WebObjects/RedCross.woa/wa/dp?id=1000727&detail=1021535>.
- Amartya Sen, 2000, *Development as Freedom*, Oxford University Press, s. 19
- Arnaldur Sölvi Kristjánsson *Barnatryggingar í stað barnabóta, barnalífeyris, mæðra- og feðralauna og viðbóta atvinnuleysisbóta vegna barna*. - 17.04.2009 <http://hamar.stjr.is/>



## Erindisbréf

### starfshóps um fátækt í Reykjavík

Velferðarráð samþykkti á fundi sínum 30. júní s.l að skipa starfshóp um fátækt í Reykjavík. Ekki liggur fyrir samantekt yfir fjölda og aðstæður þeirra íbúa Reykjavíkur sem taldir eru lifa við eða undir fátæktarmörkum og er talið mikilvægt að slík kortlagning fari fram.

#### Hópurinn skipa:

Sr. Bjarni Karlsson, fulltrúi Samfylkingarinnar í velferðarráði, hópsstjóri  
Þorleifur Gunnlaugsson, fulltrúi Vinstri Grænna í velferðarráði  
Áslaug Friðriksdóttir, fulltrúi Sjálfstæðisflokksins í velferðarráði  
Ágúst Már Garðarson, fulltrúi Besta flokksins í velferðarráði  
Ellý A. Þorsteinsdóttir, skrifstofustjóri á Velferðarsviði  
Þóra Kemp, deildarstjóri á þjónustumiðstöð Breiðholts  
Sigrún Skaftadóttir, þjónustustjóri á þjónustumiðstöð Vesturbæjar  
Halldór S. Guðmundsson, lektor við félagsráðgjafadeild Háskóla Íslands  
Eldey Huld Jónsdóttir, félagsráðgjafi hjá Hjálparstarfi kirkjunnar  
Starfsmaður hópsins er Birna Sigurðardóttir, verkefnastjóri á Velferðarsviði

#### Helstu verkefni hópsins:

- Kortlagning á umfangi þeirra íbúa í Reykjavík sem taldir eru lifa á eða undir fátæktarmörkum
  - Fjöldi
  - Aðstæður
  - Annað
- Kortlagning á úrræðum sem í boði eru af hálfu ríkis, borgar og félagasamtaka
- Tillögur um markmið, aðgerðir, frekari úrræði eða annað sem stutt getur íbúa Reykjavíkur sem búa við fátækt
- Aðgerða- og tímaáætlun
- Allar tillögur og aðgerðir skulu kostnaðarreiknaðar
- Annað sem hópurinn telur skipta máli

**Hópurinn skilgreini verkefnin nánar.**



## Til ráðgjafar og aðstoðar:

Helga Benediktsdóttir, lögfræðingur á Velferðarsviði  
Hörður Hilmarsson, fjármálastjóri Velferðarsviðs  
Guðmundur Sigmarsson, verkefnastjóri á Velferðarsviði  
Frankvæmdastjórar og deildarstjórar þjónustumiðstöðva  
Stýrihópur Velferðarvaktar félags- og tryggingarmálaráðuneytisins  
Sigríður Jónsdóttir, sérfræðingur í félags- og tryggingamálaráðuneytinu

**Ábyrgðaraðili:** Stella K. Víðisdóttir, sviðsstjóri Velferðarsviðs

## Starfsfyrirkomulag hópsins:

Gert er ráð fyrir að hópurinn starfi frá ágúst 2010 – janúar 2011. Hópurinn skili áfangaskýrslu og tillögum um fyrstu aðgerðir til velferðarráðs eigi síðar en 1. október 2010.

## Gögn sem hægt er að hafa til hliðsjónar:

1. Opinber viðmið um lágtekjumörk ( *á vefsíðu Hagstofu Íslands*)
2. Neysluviðmið (í vinnslu í félags- og tryggingamálaráðuneytinu)
3. Skýrslur stýrihóps Velferðarvaktarinnar og skýrslur vinnuhóps velferðarvaktarinnar um þá sem standa höllum fæti ( *á vefsíðu félags- og tryggingarmálaráðuneytisins*)
4. Niðurstöður frá þjóðfundum um fátækt í tilefni Evrópuárs um fátækt og félagslega einangrun (ekki komið)
5. Skýrslur um fátækt sem áður hafa verið unnar m.a. af félagsmálaráðuneytinu, Rauða Kross Íslands, ASÍ o.fl.
6. Skýrslur Seðlabanka Íslands um skuldavanda heimilanna
7. Önnur gögn sem nýst geta við verkefnið

Reykjavík 14. júlí 2010  
Stella K. Víðisdóttir,  
sviðsstjóri Velferðarsviðs Reykjavíkurborgar

	Hlutfall <i>Rate</i>						2009	
	2004	2005	2006	2007	2008	2009	Vik-	Áætlaður
							mörk	fjöldi
							<i>CI</i>	<i>Estimated number</i>
<b>Allur aldur <i>All ages</i></b>								
<i>Alls Total</i>	10,0	9,7	9,6	10,1	10,1	10,2	± 1,2	31.400
<i>Karlar Males</i>	9,6	9,8	9,1	9,1	9,5	9,3	± 1,3	14.500
<i>Konur Females</i>	10,5	9,6	10,2	11,0	10,7	11,1	± 1,5	16.900
<b>0–17 ára years</b>								
<i>Alls Total</i>	11,5	10,1	11,6	11,9	11,2	9,9	± 2	7.800
<i>Karlar Males</i>	11,4	10,7	11,4	11,1	10,5	9,3	± 2,3	3.700
<i>Konur Females</i>	11,5	9,4	11,7	12,7	11,9	10,5	± 2,6	4.100
<b>18–24 ára years</b>								
<i>Alls Total</i>	16,3	16,9	12,8	11,8	12,5	15,7	± 3,4	5.100
<i>Karlar Males</i>	13,8	15,7	9,5	8,3	12,4	11,1	± 3,6	1.800
<i>Konur Females</i>	19,1	18,1	16,2	15,5	12,6	20,6	± 5,4	3.300
<b>25–49 ára years</b>								
<i>Alls Total</i>	9,5	9,3	9,1	8,8	9,0	9,7	± 1,6	10.700
<i>Karlar Males</i>	9,4	9,0	9,1	8,9	9,6	10,3	± 2	5.800
<i>Konur Females</i>	9,5	9,6	9,1	8,7	8,5	9,0	± 1,8	4.800
<b>50–64 ára years</b>								
<i>Alls Total</i>	4,5	5,8	4,2	5,5	5,9	6,6	± 1,7	3.400
<i>Karlar Males</i>	4,4	7,1	4,3	5,9	6,2	7,9	± 2,5	2.100
<i>Konur Females</i>	4,7	4,5	4,1	5,0	5,6	5,3	± 1,9	1.400
<b>65 og eldri <i>and over</i></b>								
<i>Alls Total</i>	10,3	9,2	11,8	15,1	15,0	12,4	± 3	4.400
<i>Karlar Males</i>	8,8	8,6	10,0	11,0	9,5	6,1	± 3,2	1.000
<i>Konur Females</i>	11,7	9,8	13,5	18,8	19,7	17,9	± 4,5	3.400
<b>18 og eldri <i>and over</i></b>								
<i>Alls Total</i>	10,0	9,8	9,4	9,4	9,5	9,9	± 1,3	27.000
<i>Karlar Males</i>	9,7	10,0	9,0	8,9	9,5	9,6	± 1,4	13.500
<i>Konur Females</i>	10,3	9,6	9,8	10,0	9,4	10,1	± 1,5	13.500
<b>18–64 ára years</b>								
<i>Alls Total</i>	9,3	9,6	8,4	8,4	8,8	9,9	± 1,2	19.200
<i>Karlar Males</i>	8,9	9,6	7,9	8,0	9,1	9,8	± 1,5	9.800
<i>Konur Females</i>	9,8	9,6	8,9	8,8	8,4	9,9	± 1,5	9.500
<b>0–64 ára years</b>								
<i>Alls Total</i>	9,5	9,6	8,9	9,4	9,7	10,2	± 1,2	23.600
<i>Karlar Males</i>	8,9	9,5	8,2	8,4	9,2	9,3	± 1,4	10.800
<i>Konur Females</i>	10,1	9,6	9,6	10,5	10,2	11,3	± 1,5	12.800

## Þjónustumiðstöðvar Reykjavíkurborgar

[www.velferdarsvid.is](http://www.velferdarsvid.is)

**Velferðarsvið rekur sex þjónustumiðstöðvar í hverfum Reykjavíkur** og er hlutverk þeirra að veita Reykvíkingum þverfaglega og samræmda þjónustu um persónuleg málefni, ráðgjöf við starfsfólk leik og grunnskóla og aðra faglega þjónustu til stofnana og félagasamtaka í hverfunum. Þjónustumiðstöðvar sinna einnig forvarnarmálum og ýmsum menningartengdum samfélagsverkefnum en samstarf við stofnanir og félagasamtök skipar stóran sess í starfi þjónustumiðstöðva.

- **Þjónustumiðstöð Árbæjar, Grafarholts og Úlfarsárdals**, Hraunbæ 115, sími: 411 1200, [www.arbaer.is](http://www.arbaer.is)
- **Þjónustumiðstöð Breiðholts**, Álfabakka 12, sími: 411 1300, [www.breidholt.is](http://www.breidholt.is)
- **Miðgarður, Þjónustumiðstöð Grafarvogs og Kjalarness**, Langarima 21, sími: 411 1400, [www.grafarvogur.is](http://www.grafarvogur.is), [www.midgardur.is](http://www.midgardur.is)
- **Þjónustumiðstöð Laugardals og Háaleitis**, Síðumúla 39, sími: 411 1500, [www.velferdarsvid.is/laugardalur](http://www.velferdarsvid.is/laugardalur)
- **Þjónustumiðstöð Miðborgar og Hlíða**, Skúlagötu 21, sími: 411 1600, [www.velferdarsvid.is/midborghlidar](http://www.velferdarsvid.is/midborghlidar)
- **Vesturgarður, Þjónustumiðstöð Vesturbæjar**, Hjarðarhaga 45 – 47, sími: 411 1700, [www.vesturbaer.is](http://www.vesturbaer.is), [www.vesturgardur.is](http://www.vesturgardur.is)

### Á þjónustumiðstöðvum er hægt að sækja um:

- **Fjárhagsaðstoð** stendur þeim til boða sem hafa tekjur og eignir undir ákveðnum viðmiðunarmörkum og er hún veitt þeim sem ekki geta séð sér og sínum farborða án aðstoðar. Aðstoðin er óháð barnafjölda og kostnaði vegna húsnæðis. Einnig er heimilt að veita sérstaka fjárhagsaðstoð til foreldra sem hafa tekjur sem eru við eða lægri en grunnfjárhæð fjárhagsaðstoðar, til að greiða fyrir þátttöku barna í félags- og tómsundastarfi, sumardvöl, frístundaheimili, skólamáltíðir og leikskóla.
- **Félagslega heimajónusta** stendur þeim til boða sem ekki geta séð hjálparlaust um heimilishald og persónulega umhirðu vegna skertrar getu, fjölskylduaðstæðna, veikinda, barnsburðar eða fötlunar. Þjónustan getur falist í félagslegum stuðningi, aðstoð við persónulega umhirðu og/eða aðstoð við heimilishald. Einnig er hægt að sækja um heimsendingu matar.
- **Húsaleigubætur** standa leigjendum íbúðarhúsnæðis til boða að uppfylltum skilyrðum um lögheimili, leigusamning og tekjur. Sérstakar húsaleigubætur eru ætlaðar þeim sem búa við erfiðar félags og fjárhagslegar aðstæður. Úthlutun sérstakra húsaleigubóta er byggð á mati á aðstæðum umsækjanda.
- **Félagslegar leiguíbúðir** eru ætlaðar Reykvíkingum sem búa við mjög erfiðar félags og fjárhagsaðstæður.
- **Þjónustuíbúðir fyrir aldraða** eru ætlaðar fólki sem þarf meiri aðstoð og stuðning en hægt er að veita í heimahúsi en heilsufar ekki orðið það slæmt að þörf er fyrir hjúkrunarheimili.

- **Ýmis stuðningsúrræði** s.s. liðveislu fyrir fatlaða, persónulega ráðgjöf og stuðningsfjölskyldur fyrir börn.
- **Leikskóladvöl.** Einnig er hægt að fá upplýsingar um **dagforeldra** í hverfinu.
- **Aksturs- og ferðapjónusta fyrir aldraða og fatlaða** fyrir þá sem geta vegna fötlunar sinnar ekki notað almenningsvagnþjónustu og hafa ekki aðgang að eigin farartæki.

## Ráðgjöf á þjónustumiðstöðvum

Fagfólk sem starfar hjá þjónustumiðstöðvum Reykjavíkurborgar veitir einstaklingum og fjölskyldum ráðgjöf. Markmið með ráðgjöfinni er að veita upplýsingar og leiðbeiningar um félagsleg réttindamál og stuðning vegna félagslegs og persónulegs vanda. Einnig geta ráðgjafar veitt upplýsingar um möguleika á annarri þjónustu svo og vísað fólki í þau úrræði sem henta hverjum og einum. Reykvíkungum eldri en 16 ára stendur einnig til boða ókeypis náms og starfsráðgjöf.

### Ráðgjöf tekur m.a. til:

- Atvinnuleysis
- Áfengis og vímuefnavanda
- Fjárhagsvanda
- Fjölskylduvanda
- Fötlunar
- Húsnæðisvanda
- Málefna barna og ungmenna
- Málefna útlendinga
- Náms og starfsráðgjafar
- Veikinda
- Öldrunar

## Félagmiðstöðvar Velferðarsviðs

**Félagsmiðstöðvar** eru 16 talsins á vegum Velferðarsviðs Reykjavíkurborgar og eru þær opnar almenningi og fólki á öllum aldri. Opnið er alla virka daga. Margvíslegt félagsstarf er í boði og má þar nefna listasmíðju, leikfimi, spilamennsku og tréskurð. Dagskrá félagsmiðstöðva er auglýst, m.a. á vefsíðu Velferðarsviðs [www.velferdarsvid.is](http://www.velferdarsvid.is) og í Morgunblaðinu, Staður og stund [www.mbl.is/folk](http://www.mbl.is/folk). Heitur matur gegn vægu gjaldi er í boði á félagsmiðstöðvum í hádeginu.

### Félagsmiðstöðvar Velferðarsviðs eru eftirfarandi:

Aflagrandá 40, sími: 411 2700

Árskógum 4, sími: 535 2700  
Bólstaðarhlíð 43, sími: 535 2760  
Dalbraut 18 20, sími: 588 9533  
Dalbraut 21 27, sími: 568 5377  
Furugerði 1, sími: 553 6040  
Gerðuberg 3 5, sími: 575 7700  
Hraunbæ 105, sími: 587 2888  
Hvassaleiti 56 58, sími: 535 2720  
Hæðargarði 31, sími: 568 3110  
Langahlíð 3, sími: 552 4161  
Lindargata 59, sími: 411 9450  
Norðurbrún 1, sími: 568 69604  
Seljahlíð, Hjallaseli 55, sími: 540 2400  
Sléttuvegur 11, sími: 568 2586  
Vesturgata 7, sími: 535 2740

## Skóla- og sérfræðipjónusta fyrir börn og unglinga

Á **pjónustumiðstöðvum Reykjavíkurborgar** er starfandi hópur fagfólks skipaður sálfræðingum, félagsráðgjöfum og sérkennsluráðgjöfum sem veitir íbúum og skólum hverfisins þverfaglega ráðgjöf og stuðning til að mæta sérþörfum barna og fjölskyldna þeirra. Sérfræðipjónusta skóla veitir ráðgjöf til starfsfólks skóla, foreldra og nemenda eftir þörfum. Þarfir barnanna geta verið afar mismunandi, allt frá alvarlegri fötlun til vægari erfiðleika, eða til einhvers annars sem hefur áhrif á nám og aðlögun í skóla. Erfiðleikarnir snúa oft að skerðingu á færni barna til námsástundunar, samskipta og hegðunar.

Ef áhyggjur eru af uppeldisaðstæðum barna er leitað til **Barnaverndar Reykjavíkur** sem hefur það hlutverk að tryggja að reykvísk börn, sem búa við óviðunandi aðstæður, fái nauðsynlega aðstoð.

Óviðunandi aðstæður geta skapast vegna vanrækslu, vanhæfni eða framferðis foreldra, eða ef óttast

er að barn stefni heilsu sinni eða þroska í hættu með hegðun sinni. Hópur fagfólks er starfandi á

Barnavernd Reykjavíkur og er lögð áhersla á að styrka fjölskyldur í uppeldishlutverki sínu og beita

úræðum til verndar einstökum börnum þegar það á við.

- Skrifstofa Barnaverndar Reykjavíkur er í Borgartúni 12 14, 105 Reykjavík.
- Sími: 411 1111. Einnig er hægt að hringja í 112 sem tekur við tilkynningum um slæman aðbúnað barna og sinnir bráðatilvikum vegna barnaverndarmála allan sólarhringinn.
- [www.velferdarsvid.is](http://www.velferdarsvid.is)
- [barnavernd@reykjavik.is](mailto:barnavernd@reykjavik.is)

## Tómstundir barna og unglunga

**Frístundamiðstöðvar fyrir unglunga** eru 6 talsins á vegum Reykjavíkurborgar, [www.itr.is](http://www.itr.is). Vettvangur starfsemi frístundamiðstöðva er frítími allra borgarbúa, en megináherslan er lögð á barna og unglingastarf. Frístundamiðstöðvarnar sjá um rekstur félagsmiðstöðva og frístundaheimila í sínu hverfi.

**Félagsmiðstöðvar í Reykjavík** eru 20 talsins og er megináhersla á starf fyrir unglunga á aldrinum 13–16 ára, [www.itr.is](http://www.itr.is).

**Frístundaheimilin** eru við alla grunnskóla Reykjavíkurborgar og eru þau alls 35, [www.itr.is](http://www.itr.is).

Frístundaheimilin bjóða upp á fjölbreytt tómsundastarf þegar hefðbundnum skóladegi 6–9 ára barna lýkur.

**Íþróttafélögin** bjóða börnum og unglungum upp á fjölbreyttar íþróttir. Frekari upplýsingar er að finna á vefsíðum félaganna.

## Nám - símenntun - fullorðinsfræðsla

**Námsflokkar Reykjavíkur**, [www.namsflokkar.is](http://www.namsflokkar.is), sinna þeim sem minnsta formlega menntun hafa á margvíslegan hátt:

- Náms- og starfsráðgjöf
- Sérkennsla í lestri og skrift
- Grunnskólanám fyrir fólk eldra en 16 ára
- Undirbúningsnámi fyrir framhaldsskóla
- Ýmis lengri og styttri fræðsluverkefni í samstarfi við aðra
- Íslenskukennsla fyrir útlendinga í samvinnu við aðrar fræðslustofnanir

**Mímir-símenntun**, [www.mimir.is](http://www.mimir.is), er einkahlutafélag í eigu Alþýðusambands Íslands sem starfar á sviði fullorðinsfræðslu og starfsmenntunar. Meginmarkmið Mímis-símenntunar er að bjóða upp á

nám fyrir fullorðna, þróa námsleiðir og hvetja fólk á vinnumarkaði til símenntunar og starfsþróunar.

Hjá Mími er unnið markvisst að því að efla færni fólks og bæta þannig stöðu þess á vinnumarkaði.

Mímir fylgir gæðakerfi og gæðamati sem Fræðslumiðstöð atvinnulífsins hefur þróað og leggur áherslu

á kennsluaðferðir sem henta fullorðnu fólki og skipulagningu náms sem tekur mið af þörfum vinnandi

fólks sem og atvinnulífinu.

**Miðstöð símenntunar – Námsflokkar Hafnarfjarðar**, [www.nhms.is](http://www.nhms.is), veita almenningi tækifæri á að efla grunnmenntun sína og stuðla að aukinni þátttöku fólks í námi og hagnýtri fræðslu.

**Impra** er miðstöð upplýsinga og leiðsagnar fyrir frumkvöðla og lítil fyrirtæki. Impra veitir öllum frumkvöðlum og litlum og meðalstórum fyrirtækjum á Íslandi leiðsögn.

**Háskóli Íslands**, [www.hi.is](http://www.hi.is), býður upp á fjölbreytta fyrirlestra, bæði í hádeginu og um eftirmiðdaginn, sjá nánar á vefsíðu skólans. Aðgangur er ókeypis.

**Endurmenntun Háskóla Íslands**, [www.endurmenntun.is](http://www.endurmenntun.is). Hlutverk Endurmenntunar Háskóla Íslands er að efla hæfni og þekkingu fólks í starfi og einkalífi. Meginviðfangsefni Endurmenntunar er símenntun á háskólastigi. Flest námskeið á vegum stofnunarinnar eru 4-25 klukkustundir en allmörg ná yfir heilt misseri.

**Háskólinn í Reykjavík**, [www.ru.is](http://www.ru.is), er með grunnnámskeið í íslensku fyrir útlendinga. Kennslan fer fram á ensku og íslensku og fá nemendur Listaháskóla Íslands og Kennaraháskóla Íslands sérstakan afslátt á þetta námskeið. Gerð er sú krafa að nemendur séu með stúdentspróf eða sambærilega menntun. Háskólinn í Reykjavík býður einnig upp á fjölbreytta fyrirlestra í hádeginu og umeftirmiðdaginn. Dagskrána er að finna á vefsíðu skólans.

**Opni Háskólinn í Reykjavík**, [www.opnihaskolinn.is](http://www.opnihaskolinn.is), sér um TÆKIFÆRI ([www.ru.is/taekifaeri](http://www.ru.is/taekifaeri)), sem er samstarfsverkefni stéttarfélaganna, aðila vinnumarkaðs, opinberra aðila og háskóla. Stéttarfélög og Opni háskólinn í HR bjóða félagsmönnum aðgang að TÆKIFÆRI, sem er sniðið að fólki sem nú er að takast á við breytta stöðu á vinnumarkaði og aðstoðar það við að finna úrræði og viðspyrnu í leit að atvinnu, námsleiðum eða nýsköpunartækifærum.

#### **TÆKIFÆRI er fyrir:**

- Einstaklinga sem misst hafa vinnu og maka þeirra
  - Einstaklinga sem búa við skertan vinnutíma og þá sem hafa lækkað verulega í tekjum vegna aðstæðna á vinnumarkaði. Markmið TÆKIFÆRIS er að byggja upp einstaklinga þannig að þeir geti tekist á við uppbyggingu Íslands að nýju.
- TÆKIFÆRI verður hluti af Hugmyndahúsinu sem verður miðstöð fyrir þá sem vilja leita að tækifærum, efla sig, skapa, móta og hrinda tækifærum sínum í framkvæmd. Hugmyndahúsið mun auk TÆKIFÆRIS hýsa ýmsa aðra starfsemi sem stendur öllum til boða og áhersla verður lögð á lifandi og aðlaðandi umhverfi.

**IDAN fræðslusetur**, [www.idan.is](http://www.idan.is), varð til við samruna fjögurra fræðslumiðstöðva í iðnaði og

ferðarþjónustu vorið 2006. Um áramótin 2006 – 2007 bættist síðan Fræðslumiðstöð bílgreina í hópinn.

Hlutverk IDUNNAR er fyrst og fremst að bæta hæfni fyrirtækja og starfsmanna í bíl , bygginga og málmiðngreinum, prentiðnaði og matvæla og veitingagreinum.

**Fræðslumiðstöð atvinnulífsins**, [www.frae.is](http://www.frae.is). Á heimasíðu Fræðslumiðstöðvar atvinnulífsins er mögulegt að nálgast upplýsingaveitu um samstarf í menntunarúrræðum þar sem nýjustu námskeið og úrræði eru kynnt.

**Hlutverkasetur**, [www.hlutverkasetur.is](http://www.hlutverkasetur.is), hvetur þá, sem misst hafa vinnuna eða önnur mikilvæg

hlutverk að koma í Hlutverkasetur og taka þátt í að byggja upp jákvætt umhverfi, koma reglu á lífið,

og kynnast fólki í svipuðum aðstæðum. Hlutverkasetur býður upp á umgjörð, hvatningu og stuðning

fyrir þá sem vilja efla starfsgetu á markvissan hátt eða auka lífsgæðin. Stefnt er að því að efla sjálfsmynd gegnum verkefni, fræðslu og umræður. Starfsfólk Hlutverkaseturs veitir hvatningu og

stuðning, í gegnum samveru, samskipti og sameiginleg verkefni til að aðlagast breyttum aðstæðum.

Markmið er að komast aftur út á almennan vinnumarkað, fara í nám eða auka lífsgæði. Á föstudögum

milli 13 og 14 eru kynningar á Hlutverkasetri. Allir velkomnir sem hafa áhuga á að kynna sér starfsemina.

**Starfsmennt**, [www.smennt.is](http://www.smennt.is), býður upp á fræðslu og margs konar námskeið fyrir opinbera starfsmenn, t.d. tölvunámskeið o.fl. Námskeiðin eru án endurgjalds fyrir félagsmenn aðildarféлага

Fræðsluseturs Starfsmenntar.

**Öku- og vinnuvélaskólinn**, [www.ovs.is](http://www.ovs.is), er í samstarfi við marga aðila. Opinber eftirlitsaðili með ökunámi er Umferðarstofa en málaflokkurinn í heild heyrir undir samgönguráðuneyti. Vinnueftirlitið er opinber eftirlitsaðili með vinnuvélanámi en málaflokkurinn heyrir undir félagsmálaráðuneyti. Boðið er upp á ýmis námskeið eins og: Vinnuvélanámskeið, meira próf, almennt ökuþróf og námskeið í vistakstri.

**Framvegis**, [www.framvegis.is](http://www.framvegis.is), miðstöð um símenntun, er sjálfstætt fræðslufyrirtæki í eigu Verzlunarskóla Íslands, BSRB, Sjúkráliðafélag Íslands, SFR stéttarfélags í almannapjónustu og

Starfsmannafélags Reykjavíkurborgar. Framvegis vinnur í nánú samstarfi við ofangreinda aðila sem og

Fræðslusetrið Starfsmennt, Alþjóðahúsið og símenntunarstöðvar landsins. Framvegis hefur fram að

þessu lagt höfuðáherslu á símenntun stétta í heilbrigðis og félagsþjónustu, en þjónusta við aðrar

starfsstéttir eins og starfsfólk í skrifstofu , verslunar og þjónustustörfum er vaxandi þáttur í starfsemi



Framvegis.

**Nýttu kraftinn**, [www.nyttukraftinn.is](http://www.nyttukraftinn.is), er þriggja mánaða ferli þar sem rauði þráðurinn er að ganga til hvers dags sem vinnudagur væri og gera sjálfan sig þannig samkeppnishæfari í atvinnuleitinni. Boðið er upp á áhugasviðspróf til að víkka hugann og skapa ný tækifæri sem og tengingu við vinnumarkaðinn en hver og einn fær Mentor úr atvinnulífínu sem hann hittir á tveggja vikna fresti yfir tímabilið.

**Nýi tölvu- og viðskiptaskólinn (NTV)**, [www.ntv.is](http://www.ntv.is), veitir öllum skjólstaðingum Vinnumálastofnunar 25% afslátt af völdum námskeiðum. Þar til viðbótar veitir Vinnumálastofnun 50% námsstyrk. Ef einstaklingur hefur áunnið sér rétt til námsstyrks hjá sínu verkalýðsfélagi, bætist hann við ofangreind afsláttarkjör. NTV veitir afslátt af starfsnámi, námi í margmiðlun og tækninámi fyrir einstaklinga í atvinnuleit sem skráðir eru hjá Vinnumálastofnun.

**Hringsjá, náms- og starfsendurhæfing**, [www.hringsja.is](http://www.hringsja.is), er fyrir fólk sem vill komast aftur út á vinnumarkaðinn eða í nám eftir hlé vegna sjúkdóma, slysa eða annarra áfalla.

**Menntatorg**, [www.menntatorg.is](http://www.menntatorg.is), er ætlað þeim sem eru 20 ára og eldri, hafa ekki lokið framhaldsskóla, eru atvinnulaus og eru að leita sér að stuttu námi eða námskeiði.

## Frumkvöðla- og sprotasetur

**Hugmyndahús háskólanna**, [www.hugmyndahus.com](http://www.hugmyndahus.com), er samstarfsverkefni Listaháskóla Íslands og Háskólans í Reykjavík. Hugmyndahúsið stendur fyrir námskeiðum um stjórnun og rekstur fyrirtækja, opnum fyrirlestrum um allt hvaðeina og sinnir ráðgjöf fyrir þá sem ganga með viðskiptahugmynd af einhverju tagi í maganum. Aðstaða í boði gegn vægu gjaldi og áhersla er lögð á hlýlegt og skapandi umhverfi, kaffihús á staðnum.

**Sprotahús V6**, [www.v6.is](http://www.v6.is), og **frumkvöðlasetur Mosfellsbæjar** eru staðsett undir sama þaki, á Völuteig 6 í Mosfellsbæ. Innan veggja V6 Sprotahúss er að finna allt sem þarf til að gera hugmynd að veruleika og vel reknu fyrirtæki. Að auki býðst hönnuðum, sprotafyrirtækjum og öðru athafnafólki leiga á borði og aðstöðu og möguleiki til að stunda rekstur með ráðgjöf við höndina og tækifæri til tengslamyndunar í dýnamisku umhverfi. Frumkvöðlasetur Mosfellsbæjar beinir sjónum að úrræðum fyrir atvinnulausa og stuðningi við viðskiptahugmyndir þeirra í samræmi við markmið frumkvöðlasetra Nýsköpunarmiðstöðvar Íslands.

**Impra á Nýsköpunarmiðstöð Íslands**, [www.impra.is](http://www.impra.is), veitir ráðgjöf varðandi stofnun fyrirtækja og er með fræðslu og stuðningsverkefni fyrir frumkvöðla. Impra veitir öllum frumkvöðlum og litlum og meðalstórum fyrirtækjum á Íslandi leiðsögn, sama í hvaða atvinnugrein þau starfa, hvort heldur á sviði iðnaðar, sjávarútvegs, þjónustu eða annarra greina íslensks atvinnulífs.

**Deiglan – atvinnu- og þróunarsetur**, [www.hafnarfjordur.is](http://www.hafnarfjordur.is), við Lækinn í Hafnarfirði var sett á stofn til að bregðast við þrengingum á vinnumarkaði og vaxandi atvinnuleysi og tilgangurinn er að skapa vettvang og aðstöðu fyrir samveru, hugmyndavinnu og þróun nýrra tækifæra. Í boði eru ýmis námskeið og ráðgjöf og aðstaðan er opin öllum, hvort sem þeir eru atvinnulausir eða ekki.

## Tómstundir eldri borgara

**Korpúlfar, samtök eldri borgara í Grafarvogi** skipuleggja fjölbreytt félagsstarf fyrir eldri borgara í Grafarvogi og hafa samtökin aðstöðu á Korpúlfsstöðum. Sími 517 3040. Tengiliður er Arndís Ósk Hauksdóttir, Miðgarði Langarima 21, sími : 411 1400.

**Félag eldri borgara** í Reykjavík og nágrenni, [www.feb.is](http://www.feb.is), er langstærsta félagið innan Landssambands eldri borgara með yfir 8 þúsund félagsmenn. Hlutverk þess er að gæta hagsmuna eldri borgara í hvívetna. Rétt til að verða félagsmenn eiga þeir sem hafa náð 60 ára aldri og einnig makar þeirra þótt þeir séu yngri. Blómleg starfsemi er rekin innan félagsins á mörgum sviðum.

## Börn, unglingar og fjölskyldur

**Rauði Kross Íslands** [www.rki.is](http://www.rki.is)

- **Hjálparsími Rauða Kross Íslands 1717**, [www.rki.is](http://www.rki.is)
  - Fyrir þá sem þurfa aðstoð vegna depurðar, kvíða, þunglyndis, eða sjálfsvígshugsana
  - Gjaldfrjáls sími
    - Opinn allan sólarhringinn
- **Rauðakrosshúsið**, [www.raudakrosshusid.is](http://www.raudakrosshusid.is), er miðstöð fyrir alla landsmenn þar sem þeim gefst tækifæri til að sækja ýmiss konar námskeið og fá fræðslu og sálrænan stuðning. Með starfseminni vill Rauði krossinn veita einstaklingum og fjölskyldum stuðning til að takast á við breyttar aðstæður eða nýta krafta sína öðrum til gagns. Félagsstarfið og fræðslan er opið öllum. Dagskráin er afar fjölbreytt og samanstendur af ýmsum föstum liðum eins og leshring, gönguhóp, sálrænum stuðning og tölvaðstöð – og öðrum tilfallandi viðburðum. Ný dagskrá er gefin út vikulega og má finna hana á vefsíðu hússins. Fjölbreyttir fyrirlestrar, námskeið, kynningar og afþreying eru í boði alla daga. Aðgangur er ókeypis.
- **Heimsóknarvinir**. Sjálfboðaliðar heimsækja heimili, stofnanir, dvalar- og hjúkrunarheimili.
- **Fataúthlutun**. Úthlutun fer fram að Laugavegi 116 á miðvikudögum kl 10–14.
- **Vin** er athvarf fyrir fólk með geðraskanir. Opið er mánudaga til fimmtudaga frá kl. 9-16, föstudaga kl. 10-16. Yfir vetrartímann er opið á miðvikudögum kl. 13-20 og sunnudögum frá kl. 14-17.

**Heilsugæslustöðvar**, [www.heilsugaeslan.is](http://www.heilsugaeslan.is)

- Læknisþjónusta

- Mæðravernd
- Ungbarnavernd
- Skólaheilsugæsla
- Heimahjúkrun

### **Bráðþjónusta Geðsviðs Landspítala, [www.lsh.is](http://www.lsh.is)**

- Fólk getur leitað með áriðandi mál af geðrænum toga án þess að eiga pantaðan tíma.
- Móttaka í geðdeildarbyggingu Landspítala við Hringbraut.
- Opnunartími er frá kl. 8 til 23 á virkum dögum og frá kl. 13 til 21 um helgar og á frídögum. Utan þess tíma er hægt að leita á almennu bráðamóttöku spítalans.
- Sími 543 4050.
- Hjúkrunarfræðingar veita símaráðgjöf varðandi aðgang að þjónustunni og annað er lítur að bráðameðferð.

**Fjölskyldumorgnar á bókasöfnunum** í Tryggvagötu og Gerðubergi. Alþjóðlegir fjölskyldumorgnar eru haldnir vikulega. Við þjóðum velkomna foreldra frá öllum löndum sem eru með börn á aldrinum 0 – 6 ára og vilja hitta aðra með lítil börn. Boðið er upp á samverur þar sem reglulega fer fram stutt íslenskukennsla fyrir foreldrana og fjölbreyttar kynningar. Leikföng fyrir börnin eru á staðnum og léttar veitingar eru í boði. Þátttaka er ókeypis. Allir eru velkomnir, innfæddir og innflytjendur, hvort sem þeir tala enga eða einhverja íslensku.

### **Fjölskyldumiðstöðin, [www.barnivanda.is](http://www.barnivanda.is)**

- Markmiðið er að aðstoða og styðja foreldra með lögheimili í Reykjavík sem eiga börn í vanda, s.s. vegna vímuefnaneyslu, samskiptaerfiðleika og hegðunar.
- Unglingaráðgjöf, ráðgjöf fyrir foreldra, hópastarf.
- Sími 511 1599. Mánudaga og þriðjudaga kl. 09 – 18. Miðvikudaga kl. 09 – 20. Fimmtudaga kl. 09 – 17. Föstudaga kl. 09 – 12

### **Þjóðkirkjan**

- **Fjölskylduþjónusta kirkjunnar, [www.kirkjan.is/fjolskylduthjonusta](http://www.kirkjan.is/fjolskylduthjonusta).** Viðtalsþjónusta við fjölskyldur í erfiðleikum. Sími 528 4300.
- **Kirkjusóknir** Þjóðkirkjan hefur með höndum margskonar félagslega þjónustu og kærleiksþjónustu safnaða. Prestar og djáknar í sóknum og á stofnunum veita fólki stuðning, ráðgjöf, sálgæslu auk leiðsagnar í andlegum efnum. Neyðaraðstoð innanlands er ýmist veitt í kirkjum eða um farveg Hjálparstarfs kirkjunnar.
- **Innanlandsaðstoð Hjálparstarfs kirkjunnar, [www.help.is](http://www.help.is).** S. 528 4400.  
**Félagsleg ráðgjöf:** Félagsráðgjafar veita fólki ráðgjöf sem sækir um félagslega eða fjárhagslega aðstoð. Skrifstofan er opin og neyðarhjálp er veitt alla virka daga frá kl. 8-16:00 að Háaleitisbraut 66.  
**Mataraðstoð.** fer fram miðvikudaga kl. 12-17 að Háaleitisbraut 66.  
**Aðstoð við að leysa út lyf.** Hjálparstarfið greiðir nauðsynleg lyf þegar þörf er á og greiðir þau beint til lyfjaverslana.  
**Fataúthlutun.** Fataúthlutun fer fram þriðjudaga kl. 10-12. Foreldrar geta fengið styrk vegna fatakaupa við skólabyrjun barna sinna, einnig við kaup á skólatöskum o.fl.

**Húsgagna- og húsbúnaðarkaup.** Afsláttarkjör eru veitt í Góða hirðinum.  
**Styrkir.** Hjálparstarfið á í samstarfi við fjölmarga aðila sem miðla styrkjum innanlands í gegnum Hjálparstarfið. *Velferðasjóður íslenskra barna* er ætlaður börnum m.a. til sumar- og vetrartómstunda. Á haustin eru veittir styrkir til foreldra vegna útgjalda í skólabyrjun. *Framtíðarsjóður Hjálparstarfsins*. Sjóðurinn styrkir unglinga í efnaminni fjölskyldum til þess að ljúka námi til starfsréttinda eða til þess að komast í láns hæft nám.

**Fjölskylduhjálp Íslands**, [www.fjolskylduhjalin.net](http://www.fjolskylduhjalin.net)

**Úthlutun matar- og nauðsynjavara**, aðstoð vegna greiðslu lyfja o.fl. er miðvikudaga kl. 14-16 að Eskihlíð 2-4.

**Fatasala** miðvikudaga kl. 14-16. Nýr og notaður fatnaður á mjög lágu verði.

**Mæðrastyrksnefnd**, [www.maedur.is](http://www.maedur.is)

- Afgreiðsla á mat, fatnaði o.fl. er á miðvikudögum frá kl. 14 - 17 í Hátúni 12 b.
- Aðra virka daga er skrifstofan opin frá kl. 10 - 15.  
Fataúthlutun fer fram miðvikudaga kl. 14-17.
- Mæðrastyrksnefnd úthlutar sumarstyrkjum til barna í Reykjavík vegna sumarbúða, námskeið o.fl.

**Um mig**, [www.ummig.is](http://www.ummig.is), er upplýsingavefur um heilsu og líðan barna, unglinga og foreldra.

**Umhuga**, [www.umhuga.is](http://www.umhuga.is), er upplýsingavefur um geðheilsu barna og ungmenna

**Heimili og skóli**, [www.heimiliogskoli.is](http://www.heimiliogskoli.is), eru félagasamtök fyrir foreldra.

- Ráðgjöf til foreldra og foreldrasamtaka.
- Gefa út tímarit og ýmis konar efni um foreldrastarf.

**Saman-hópurinn**, [www.samanhopurinn.is](http://www.samanhopurinn.is). Samstarfshópur fólks sem vinnur að forvörnum. Starf hópsins miðar að því að styrkja og styðja foreldra í sínu uppeldishlutverki.

**Foreldrahús**, [www.vimulaus.is](http://www.vimulaus.is), er með opna fræðslufundi frá 16:30 - 18:00 alla miðvikudaga að Borgartúni 6. Þar er hægt að fá fræðslu og kynningu á þeim úrræðum sem eru í boði fyrir börn í vanda.

**Hitt húsið**, [www.hitthusid.is](http://www.hitthusid.is), býður upp á aðstoð og aðstöðu fyrir ungmenni á aldrinum 16 - 25 ára.

Þar verða í boði í vetur ýmis námskeið fyrir ungt fólk.

**Kvennaathvarfið**, [www.kvennaathvarf.is](http://www.kvennaathvarf.is)

- Athvarf fyrir konur og börn þegar dvöl í heimahúsum er þeim óbærileg vegna andlegs eða líkamlegs ofbeldis eiginmanns, sambýlismanns eða annarra heimilismanna.
- Símaráðgjöf allan sólarhringinn í síma 561 1205.
- Ókeypis viðtöl, þar sem konur geta komið og fengið stuðning og upplýsingar án þess að til

dvalar komi. Nauðsynlegt er að hringja áður í síma 561 1205 og panta tíma.

• Sjálfshjálparhópar þar sem nokkrar konur hittast reglulega undir handleiðslu starfskonu Kvænnaathvarfsins. Nauðsynlegt er að koma í viðtal áður.

**Stígamót**, [www.stigamot.is](http://www.stigamot.is), er ráðgjafar og upplýsingamiðstöð fyrir konur og börn sem beitt hafa

verið kynferðisofbeldi.

**Blátt Áfram**, [www.blattafram.is](http://www.blattafram.is), er félag sem hefur þann tilgang að ræða kynferðislegt ofbeldi blátt

áfram og í dagsljósinu með það að markmið að fræða samfélagið um málaflokkinn.

**Umboðsmaður barna**, [www.barn.is](http://www.barn.is). Grænt númer 800 5999.

**Fjölsmiðjan**, [www.fjolsmidjan.is](http://www.fjolsmidjan.is), er vinnusetur fyrir ungt fólk, sem stendur á krossgötum.

Fjölpætt verkþjálfun og fræðslustarfsemi fyrir ungt fólk 16–24 ára sem hætt hefur í námi eða ekki fótað sig á atvinnumarkaði.

## Húsnæðismál

**Íbúðalánasjóður**, [www.ils.is](http://www.ils.is)

- Grænt númer: 800 6969
- Þjónustuver: 569 6900
- Spurt og svarað á vefsíðu
- Netspjall á vefsíðu
- Úrræði íbúðalánasjóðs fyrir heimili í greiðsluvanda
- Vegna sérstakra aðstæðna á fjármálamarkaði
- Greiðsluferfiðleikar

**Leigumiðlun**, [www.leiga.is](http://www.leiga.is)

- Gagnvirkur vefur fyrir þá sem eru að leita að leiguhúsnæði eða vilja leigja út húsnæði
- Opnunartími er frá 10:00 til 16:00 virka daga
- Sími 534 4488

**Húseigendafélagið**, [www.huseigendafelagid.is](http://www.huseigendafelagid.is)

- Lögfræðileg ráðgjöf fyrir félagsmenn, nauðsynlegt er að panta viðtalstíma fyrirfram.
- Skrifstofan, Síðumúla 29, er opin mánudag til fimmtudaga frá kl. 9 til 15 en svarað er í síma frá kl. 10 til 14. Á föstudögum er opið frá kl. 9 til 13 og þá er síminn opin þá frá 10 til 12.
- Sími 588 9567.

## Atvinnumál

**Vinnumálastofnun**, [www.vinnumalastofnun.is](http://www.vinnumalastofnun.is)

- Vinnumálastofnun höfuðborgarsvæðinu, Engjateigi 11, 105 Reykjavík
- Opið er alla virka daga frá kl. 09:00–15:00.

- Sími 515 4850, fax 588 2587
- Atvinnuleysisráning
- Upplýsingar um atvinnuleysistryggingar
- Fræðsla og ráðgjöf

### **Alþýðusamband Íslands, [www.asi.is](http://www.asi.is)**

- Sætúni 1
- Sími: 53 55 600
- Fax 53 55 601
- Upplýsingar til launafólks um efnahagsþrengingar
- Ýmsar upplýsingar um atvinnumissi

**Stéttarfélag** veita félagsmönnum sínum upplýsingar um réttindi þeirra á vinnumarkaði.

### **Tryggingastofnun ríkisins, [www.tr.is](http://www.tr.is)**

- Grænt númer: 8006044
- Vegna sérstakra aðstæðna á fjármálamarkaði
- Lífeyrisþegar í útlöndum

## **Erlendir íbúar**

**Þjónustumiðstöð Miðborgar og Hlíða** er þekkingarstöð í fjölmenningu og margbreytileika og hefur á að skipa starfsfólki, sem er sérhæft í málefnum útlendinga og minnihlutahópa.

[www.velferdarsvid.is](http://www.velferdarsvid.is)

Sími: 411 1600.

### **Alþjóðasetur, [www.ahus.is](http://www.ahus.is)**

- Lögfræðiráðgjöf
- Upplýsingar og ráðgjöf
- Túlkun og þýðingar
- Fræðsla
- Félagsstarf
- Íslenskukennsla
- Opnunartími alla daga frá kl 08:00 – 16:00.

**Fjölmenningarsetur** rekur m.a. alhliða upplýsingavef um málefni útlendinga á Íslandi, [www.mcc.is](http://www.mcc.is)

Háskóli Íslands

### **Jafnréttishús, [www.jafn.is](http://www.jafn.is)**

- Íslensku og lífsleikninámskeið fyrir atvinnulausa innflytjendur.
- Áhugasviðspróf og leiðbeint út frá niðurstöðum um hvaða möguleikar standa til boða.
- Vettvangsferðir skoðaðar út frá niðurstöðum
- Opnunartími frá kl 08:30 – 15:00
- Strandgötu 25, Hafnarfirði

## Fjárhags- og greiðsluferfiðleikar

### Samræmt þjónustu- og upplýsinganet Félags- og tryggingamálaráðuneytis

- Upplýsingamiðstöð
- Sími 545 8950 eða í grænu símanúmeri 800 1190. Símtöl í græna númerið eru endurgjaldslaus.
- Milli 8 og 22 alla virka daga.
- Hægt er að beina fyrirspurnum til miðstöðvarinnar í tölvupósti á netfangið: [midstod@mfa.is](mailto:midstod@mfa.is).

### Umboðsmaður skuldara [www.ums.is](http://www.ums.is)

- Símaráðgjöf er alla virka daga.
- Íbúar landsbyggðarinnar geta sent umsóknir um ráðgjöf í pósti og fengið tillögur til úrbóta sendar til baka.
- Netspjall á vefsíðu.
- Spurt og svarað á vefsíðu
- Sími : 512 6600
- Hverfisgötu 6

Á vefsíðum bankanna hefur verið komið upp sérstöku svæði með upplýsingum varðandi þær aðstæður sem nú ríkja á fjármálamarkaði eftir yfirtöku Fjármálaeftirlits á bönkunum þremur, Glitni, Kaupþingi og Landsbanka.

Þjónustufulltrúar bankanna veita einstaklingum upplýsingar og ráðgjöf varðandi fjármál einstaklinga.

### Tryggingasjóður innistæðueigenda og fjárfesta, [www.tryggingasjodur.is](http://www.tryggingasjodur.is)

- Spurt og svarað á vefnum
- Tryggingasjóður inneigna sími 540 1200
- Ný lög um heimildir til fjárveitinga úr ríkissjóði vegna sérstakra aðstæðna á fjármálamarkaði o.fl.

**Neytendasamtökin**, [www.ns.is](http://www.ns.is), bjóða upp á fjármálanámskeið. Neytendasamtökin eru frjáls

félagasamtök. Félagsmenn og fjölskyldur þeirra fá m.a. leiðbeiningar um rétt sinn og aðstoð til að ná

fram rétti sínum. Félagsmenn geta fengið rafrænt heimilisbókhald og aðgang að alls kyns gæða og

markaðskönnunum á læstu svæði á vefsíðunni. Í samstarfi við Reykjavíkurborg og fleiri sveitarfélög

eru haldin námskeið í fjármálum heimilanna, þar sem farið er yfir kosti þess að halda heimilisbókhald, sparnaðarráð og úrræði fólks í greiðsluferfiðleikum. Námskeiðin og heimilisbókhalds forrit er þátttakendum að kostnaðarlausu. Sérstök námskeið fyrir ungmenni eru haldin í samstarfi við Hitt húsið undir fyrirsögninni Klár í kreppu. Þar er farið yfir námsefnið *Fjárinn* sem er fjármála og neytendafræðsla fyrir ungt fólk. Námskeið og námsefni er þátttakendum að kostnaðarlausu.

### **Ábyrgðarsjóður launa, [www.abygðarsjodur.is](http://www.abygðarsjodur.is)**

- Vinnuálastofnun, Hafnarhúsinu v/Tryggvagötu
- Sími: 515 4800
- Fax: 511 2520
- Símatími kl. 10:30 – 11:00.

## **Annað**

**Starfsmannafélag Reykjavíkurborgar, [www.strv.is/nams](http://www.strv.is/nams).** Félagsmenn í Starfsmannafélagi Reykjavíkurborgar geta sótt um styrki vegna starfs og endurmenntunar og vegna fyrirbyggjandi heilsueflingar og sjúkradagpeninga í Styrktarsjóð BSRB. Þá bjóða SFR stéttarfélag í almannaþjónustu og St.Rv. (Starfsmannafélag Reykjavíkurborgar) í sameiningu félagsmönnum sínum upp á námskeið þeim að kostnaðarlausu í námskeiðaröðinni Gott að vita – þar má m.a. finna; fjármálanámskeið, skapandi skrif, ljósmyndanámskeið, sjálfstyrkingarnámskeið o.fl.  
[www.island.is](http://www.island.is): Leiðarvísir að opinberri þjónustu og liður í að auðvelda almenningi aðgang að henni.

**Kvíðameðferðarstöðin, [www.kms.is](http://www.kms.is).** Um er að ræða meðferðarstöð þar sem boðið er upp á hugræna atferlismeðferð við kvíða og skyldum vandkvæðum fyrir fullorðna. Leitast er við að bjóða upp á einstaklingssniðna og árangursmiðaða meðferð sem fer ýmist fram á formi einstaklings eða hópmeðferðar eftir því sem við á.

### **Fjölskylduþjónusta kirkjunnar, [www.kirkjan.is/annall/fjolskylduthjonusta](http://www.kirkjan.is/annall/fjolskylduthjonusta)**

- Messur, kyrrðar og bænastundir.
- Samtalstímar hjá prest.
- Námskeið og fyrirlestrar um fjölskyldulíf, fjármál, grunngildi og það að takast á við tilveruna og áföll í víðum skilningi.

### **Landlæknisembættið, [www.landlaeknir.is](http://www.landlaeknir.is)**

- Eftirlit með heilbrigðisstofnunum
- Upplýsingasöfnun
- Ráðgjöf



### **Lýðheilsustöð**, [www.lydheilsustod.is](http://www.lydheilsustod.is)

- Byggja upp þekkingarsetur allra landsmanna, fagfólks jafnt sem almennings, á sviði lýðheilsu.
- Efla og samræma lýðheilsustarf í landinu.
- Efla kennslu og rannsóknir á sviði lýðheilsu.
- Vinna að lýðheilsuverkefnum á eigin vegum og í samvinnu við aðra.

**Talsmaður neytenda**, [www.talsmadur.is](http://www.talsmadur.is), upplýsir m.a. fólk um réttindi sín, og tekur við kvörtunum vegna neytendamála.

**Hagsmunasamtök heimilanna**, [www.heimilin.is](http://www.heimilin.is). Samtökin hafa það m.a. að markmiði að knýja fram leiðréttingu verðtryggðra og erlendra húsnæðislána og að jafna ábyrgð milli lántakenda og lánveitenda.

**Geðhjálp**, [www.gedhjalp.is](http://www.gedhjalp.is), er hagsmunasamtök þeirra sem eiga eða hafa átt við geðraskanir að etja, aðstandenda þeirra og allra þeirra er láta sig geðheilbrigðismál varða.

- Túngötu 7 í Reykjavík
- Sími 570 1700
- Ráðgjöf
- Upplýsingamiðlun
- Félagsmiðstöð er opin alla virka daga frá 9 - 16
- Mötuneyti
- Sjálfshjálparhópar

**Hugarafli**, [www.hugarafi.is](http://www.hugarafi.is), er hópur notenda í bata sem hafa átt við geðræna erfiðleika að stríða sem vinnur skv. hugmyndafræði valdeflingar að verkefnum sem geta bætt geðheilbrigðisþjónustu.

Hópurinn starfar við miðstöðina Geðheilsa eftirfylgd/iðjuþjálfun í Álfabakka 16.

## **SAMHJÁLP**

- **Kaffistofa Samhjalpar** að Borgartúni 1 er opin fyrir utangarðsfólk og aðra aðstöðulausa kl. 10-16 virka daga og 11-16 um helgar. Boðið er upp á kaffisopa að vild og meðlæti. Klukkan þrjú er heit súpa eða matur borinn fram endurgjaldslaust.
- **Gistiskýlið** Þingholtsstræti 25. Nætgisting fyrir heimilislausa karla í Reykjavík. Skýlið er opið allan sólarhringinn og er opnunartímanum skipt niður í nætur- og dagvistun. Morgunverður er borinn fram daglega.
- **Heimili fyrir heimilislausa**. Heimilið er fyrir heimilislausa Reykvíkinga og hýsir 7 til 8 einstaklinga. Heimilið er fyrir karlmenn sem hafa verið greindir með fíknisjúkdóma auk geðrænna kvilla. *Stuðningsbýlið Miklabraut 18*. Þar búa einstaklingar sem hafa átt erfitt með að fóta sig eftir hefðbundnum meðferðarleiðum en gert er ráð fyrir að hægt sé að dvelja í úrræðinu í allt að tvö ár. Í stuðningsbýlinu hafa allir íbúar sér herbergi

en setustofa, eldhús og þvottaaðstaða er sameiginleg. Boðið er upp á morgunmat og eina heita máltíð á dag.

### Hjálpræðisherinn

- **Hertex nytjamarkaður í Reykjavík** Eyjarslóð 7, opinn 13-18 virka daga, 10-14 laugardaga.
- **Fatamarkaður** Garðastræti 6, opinn 13-18 virka daga og 10-14 laugardaga.
- **Leiga á herbergjum.** Leigan er frá eins og upp í fimm manna herbergi. Eins manns herbergi í mánuð kr. 35.000 og tveggja manna kr. 50.000
- **Dagsetur fyrir utangarðsfólk**– Eyjarslóð 7. opið daglega frá 12 – 17. Fólk fær tækifæri til að fá sér að borða, fara í sturtu, hvílast, fá fót snyrtingu, þvo fötin sín, ræða málin sín, og fleira og fleira.

### Kærleiksboðberarnir

- **Súpueldhús** Kærleiksboðberarnir sem eru 6 nunnur í reglu Móður Teresu. Þær reka súpueldhús á Sólvallagötu.
- **Handavinna og matur.** Í Hátúni 10 er samverustund alla mánudaga kl. 16:00. Handavinna og matur þátttakendum að kostnaðarlausu. Á jóladag er boðið upp á ókeypis mat í Hátúni 10.

**Konukot Eskihlíð 4** er næturathvarf fyrir heimilislausar konur. Athvarfið er opið frá kl. 17-12 daginn eftir og ætlast er til þess að konur komi í hús fyrir kl. 01 á nóttunni. Boðið er upp á léttan kvöldverð og morgunverð. Konur geta þvegið af sér og farið í bað, auk þess sem þær geta fengið fatnað, sem fataflokkunarstöð Rauða krossins útvegar, ef á þarf að halda.

**Heilsuhýsið** er fyrir jaðarhópa í samfélagsinu, t.d. útigangsfólk, heimilislauða og fíkla, þar sem þeim er boðin almenn heilsuvernd, án fordóma eða kvaða, í þeirra nærumhverfi.

### Félag einstæðra foreldra

- Félagsráðgjafi veitir ráðgjöf og hagnýta aðstoð alla virka daga
- Lögfræðingur veitir lagalegar ráðleggingar
- Námskeið og stuðningshópar fyrir verðandi mæður
- Námsstyrkir

### Ný döggun, samtök um sorg og sorgarviðbrögð, [www.sorg.is](http://www.sorg.is)

- Upplýsingamiðlun
- Fræðsla og stuðningur

**AA samtökin (AA, Al-anon, CoDA, OA, o.fl.),** [www.aa.is](http://www.aa.is), [www.oa.is](http://www.oa.is), [www.coda.is](http://www.coda.is), [www.al-anon.is](http://www.al-anon.is)

Félagasamtök sem hafa það að leiðarljósi að leiða fólk saman sem á sameiginlegan reynsluheim

vegna ávana og fíknihegðunar og vill hætta þeirri hegðun.

**SÁÁ**, [www.saa.is](http://www.saa.is). Samtök áhugafólks um áfengis og vímuefnavandann sem vinna að áfengis og

vímuefnavörnum um allt land og veita öllum landsmönnum þjónustu.

- Efstaleiti 7, 103 Reykjavík
- Sími: 530 7600
- Ráðgjöf og stuðningur
- Fræðsla
- Meðferð
- Göngudeild
- Eftirmeðferð

**Orator, félag lögfræðinema við HÍ**, [www.orator.is](http://www.orator.is)

- Endurgjaldslaus lögfræðiaðstoð – lögfræðilegar fyrirspurnir í síma.
- Fimmtdagskvöldum frá klukkan 19:30 til 22:00 frá september til apríl.
- Sími: 551 1012.

**Lögfræðiþjónusta Lögréttu**, [www.logretta.is](http://www.logretta.is). Laganemar við Háskólann í Reykjavík veita ókeypis lögfræðiþjónustu fyrir innflytjendur alla miðvikudaga frá 17–21.

**Lögfræðiráðgjöf ÖBÍ**, [www.obi.is](http://www.obi.is). Markmið lögfræðiráðgjafar ÖBÍ er að auðvelda öryrkjum, fötluðum og aðstandendum að leitaréttar síns. Um er að ræða lögfræðiráðgjöf þar sem lögmaður tekur ekki að sér einstök mál nema með samþykki ÖBÍ og er þá haft í huga að málið hafi fordæmisgildi fyrir aðra öryrkja og fatlaða. Þanta þarf viðtal hjá lögfræðingi á skrifstofu ÖBÍ. Viðtalstímar eru aðra hverja viku og oftast ef þess gerist þörf. Þjónusta ráðgjafa og lögfræðiþjónustu ÖBÍ er fólki að kostnaðarlausu.

**Lögmanna vaktin**, [www.lmfi.is](http://www.lmfi.is), er ókeypis lögfræðiráðgjöf fyrir almenning. Þjónustan er veitt alla þriðjudagseftirmiðdaga og íbúar höfuðborgarsvæðisins koma á skrifstofu félagsins en íbúar landsbyggðar geta hringt.

**Kvennaráðgjöfin**, [www.kvennaradgjofin.is](http://www.kvennaradgjofin.is), er ókeypis lögfræði og félagsráðgjöf fyrir konur.

Megintilgangur starfseminnar er að veita konum stuðning og ráðgjöf, en Kvennaráðgjöfin er opin öllum, konum og körlum og má hvort sem er koma eða hringja. Þjónustan er endurgjaldslaus og þurfa þeir sem þangað sækja ekki að gefa upp nafn eða aðrar persónuupplýsingar.

**Matarkarfan**, [www.matarkarfan.is](http://www.matarkarfan.is). Á vefsíðunni [matarkarfan.is](http://matarkarfan.is) eru flest öll gildandi tilboð á matvörumarkaðnum samankomin á einum stað. Vefsíðan eykur talsvert gagnsæi á matvörumarkaðnum og er til mikilla hagsbóta fyrir neytendur. [Matarkarfan.is](http://Matarkarfan.is) er hlutlaus vefsíða sem auðveldar neytendum að gera hagstæð kaup, með því að gera tilboðin einstaklega aðgengileg á

einum stað.

**Kúpon**, [www.kupon.is](http://www.kupon.is). Kúpon er fyrsti og eini vefurinn sinnar tegundar hér á landi. Tilgangurinn er að tryggja notendum aukinn afslátt af daglegum neysluvörum.

## Menning, listir og afþreying

**Listasafn Reykjavíkur**, [www.listasafnreykjavikur.is](http://www.listasafnreykjavikur.is), er starfrækt á þremur stöðum í borginni; í

Hafnarhúsi við Tryggvagötu, Ásmundarsafni við Sigtún og á Kjarvalsstöðum. Aðgangur er ókeypis í öll

safnhúsin en þau eru jafnframt opin alla daga vikunnar og Hafnarhúsið er með kvöldopnun á fimmtudagskvöldum til kl. 22. Í Listasafni Reykjavíkur fer fram viðamikil dagskrá sem tengist

sýningum og er ætluð fólki á öllum aldri, jafnt leikum sem lærðum, og er hún alltaf gjaldfrjáls og öllum opin.

**Ljósmyndasafn Reykjavíkur**, [www.ljosmyndasafnreykjavikur.is](http://www.ljosmyndasafnreykjavikur.is). Gjaldfrjáls aðgangur er á sýningar Ljósmyndasafns Reykjavíkur, sem eru opnar fram á kvöld virka daga og einnig um helgar. Á ljósmyndasafninu er gott safn ljósmyndabóka og tímarita, auk þess er ókeypis aðgangur að þráðlausu Interneti.

**Þjóðminjasafnið**, [www.natmus.is](http://www.natmus.is). Aðgangur er ókeypis alla miðvikudaga.

**Borgarleikhúsið**, [www.borgarleikhus.is](http://www.borgarleikhus.is), býður leikhúsmiða með 700 kr. afslátt fyrir atvinnuleitendur. Ekki þarf að sýna gögn til að staðfesta atvinnuleit.

**Sinfóníuhljómsveit Íslands**, [www.sinfonia.is](http://www.sinfonia.is), býður atvinnuleitendum á tónleika sveitarinnar. Hljómsveitin vill leggja sitt af mörkum og gera sem flestum kleift að koma og hlusta á tónleika hennar.

**Þjóðleikhúsið**, [www.leikhusid.is](http://www.leikhusid.is), hefur um árabil veitt atvinnulausum afslátt á sýningar en hefur nú ákveðið að bjóða upp á sérstök fríkort fyrir atvinnulausa. Samstöðukort Þjóðleikhússins er afhent í miðasölu leikhússins, gegn vottorði um skráningu á atvinnuleysissskrá (eða launaseðli frá vinnumálastofnun) og gildir sem fríkort út leikárið.