

Mars 2020



Viðspyrna fyrir Ísland

Efnahagsaðgerðir stjórnvalda vegna
heimsfaraldurs kórónuveiru

Stjórnarráð Íslands



Yfirlit

1. Heimsfaraldur kórónuveiru
2. Aðstæður og viðbrögð héraendis
3. Viðspyrna fyrir Ísland

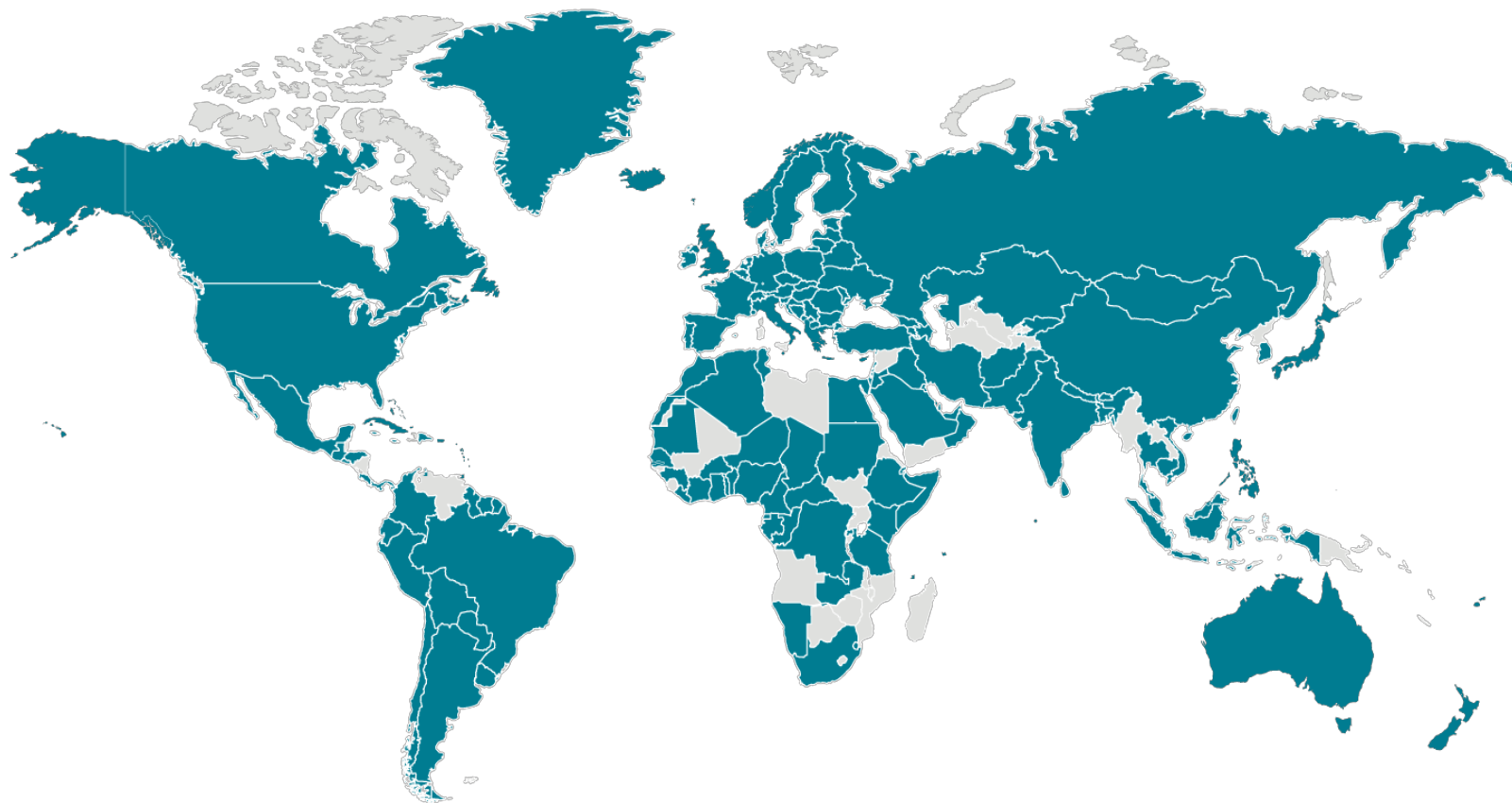
Yfirlit

1. Heimsfaraldur kórónuveiru

2. Aðstæður og viðbrögð héraendis
3. Viðspyrna fyrir Ísland

Heimsfaraldur kórónuveiru hefur nú náð til yfir 180 landa í öllum byggðum heimsálfum

■ Staðfest tilfelli¹ ■ Engin staðfest tilfelli



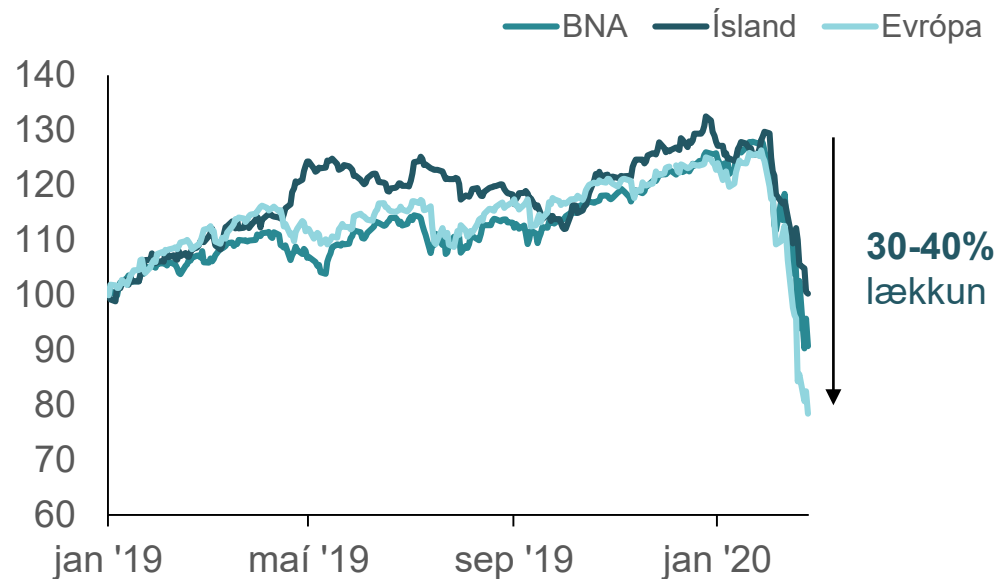
¹ Miðað við stöðuna síðdegis þann 20. mars

Heimild: Heilbrigðisstofnun Bandaríkjanna (CDC)

Djúp efnahagskreppa og hrun í ákveðnum atvinnugreinum blasir nú við á heimsvísu

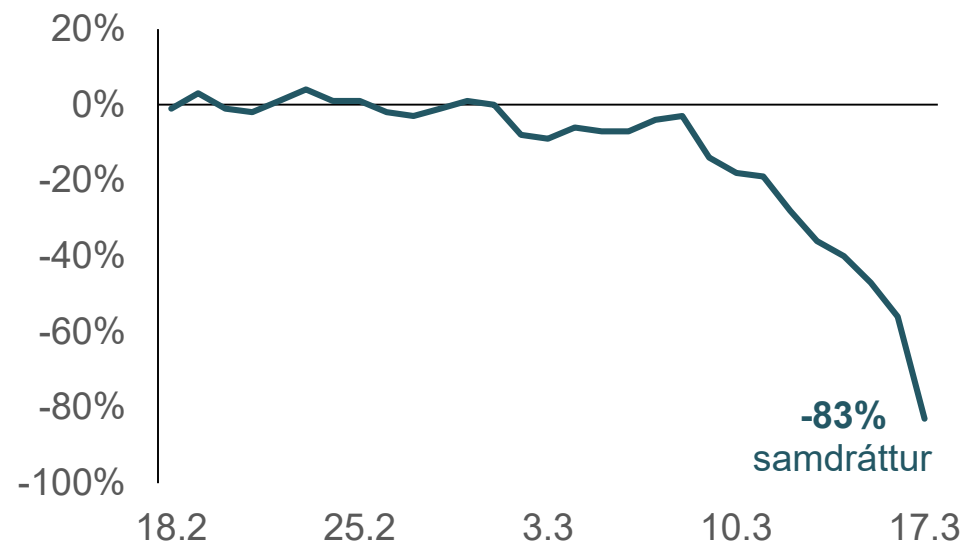
Hlutabréfaverð hefur hríðfallið á Vesturlöndum í kjölfar útbreiðslu faraldursins ...

Hlutabréfaverð á Vesturlöndum (vísitala, jan ,19 = 100)



... og nær algert hrun hefur orðið í ákveðnum atvinnugreinum

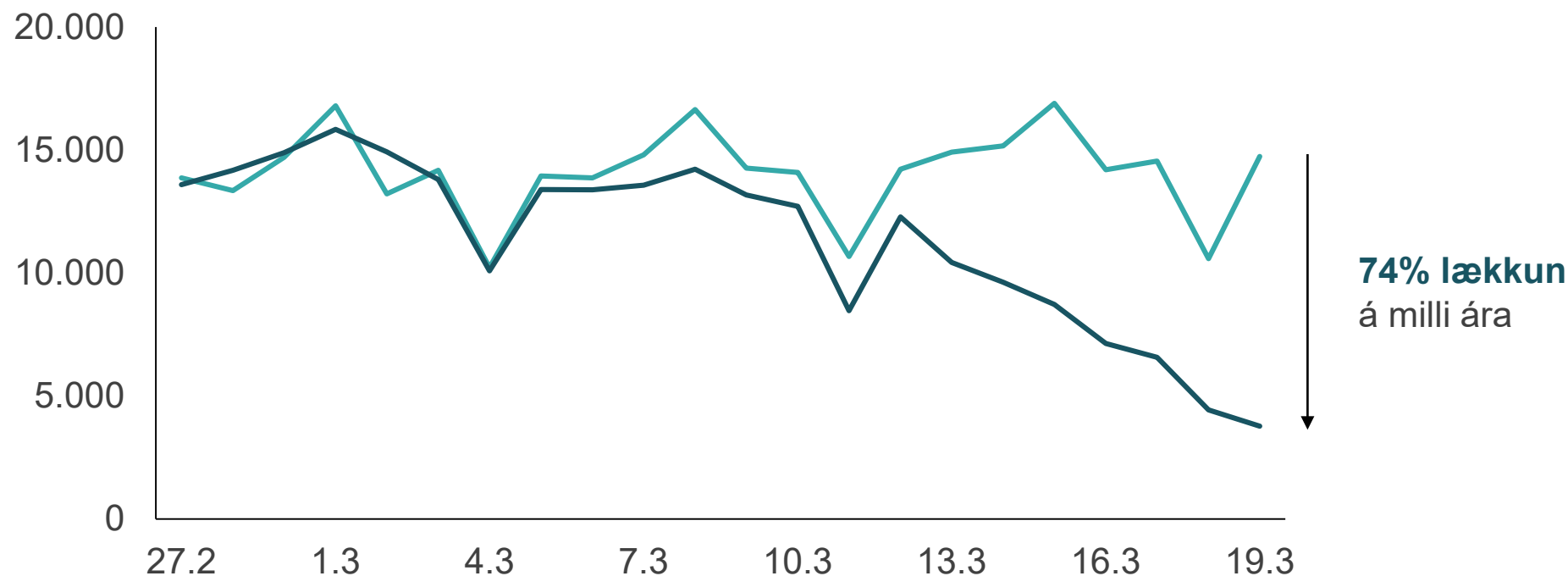
Bókanir veitingastaða m.v. á sama tíma í fyrra (öll ríki)



Skýr merki má sjá um efnahagslegan samdrátt ferðapjónustunnar í umferð á Keflavíkurflugvelli

Umferð á Keflavíkurflugvelli, daglegur fjöldi farþega¹

—2019 —2020

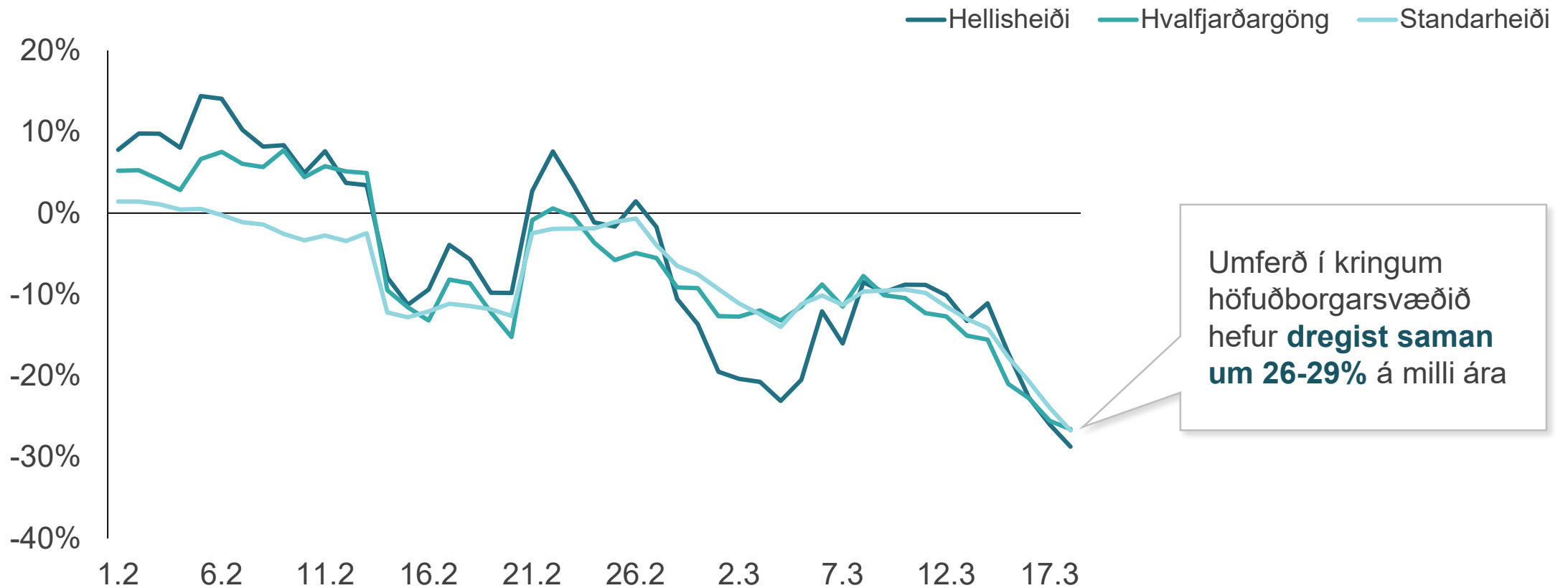


¹ Til að gögnin séu samanburðarhæf er búið að draga frá farþega með WOW Air árið 2019. Þá eru sömu vikudagar bornir saman á milli ára (t.d. er 19. mars 2020 borinn saman við 21. mars 2019)

Heimild: ISAVIA

... og merki um innlendan samdrátt má sjá í umferðartölum

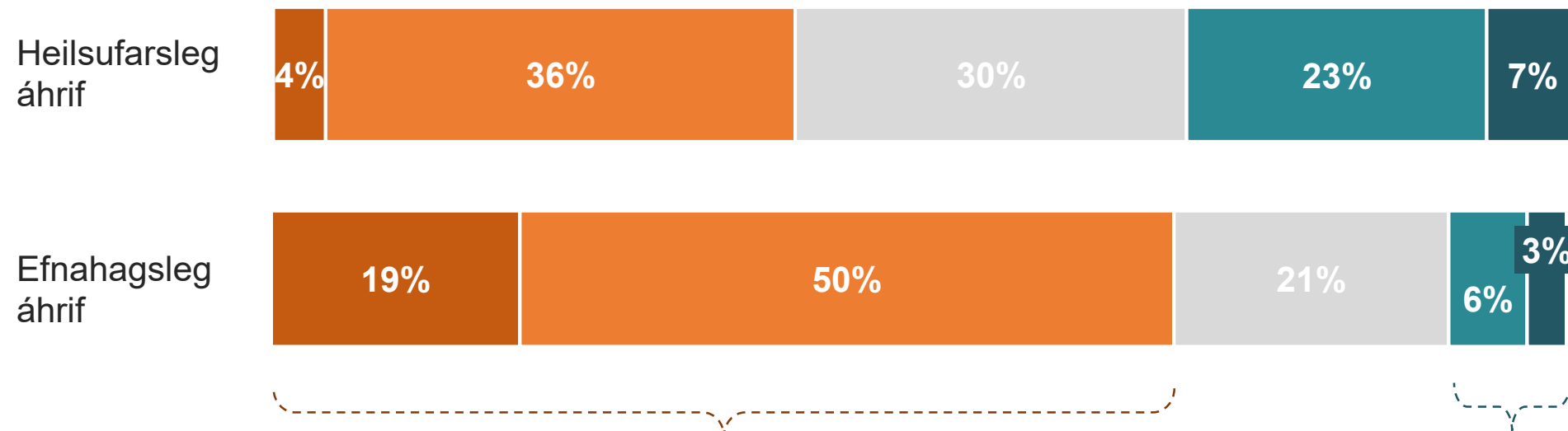
Breyting á daglegum fjölda bifreiða m.v. sama dag í fyrra (sjö daga meðaltal, 1. feb - 18. mars)



Íslendingar hafa miklar áhyggjur af efnahagslegum áhrifum faraldursins

Hve miklar áhyggjur hefur þú af áhrifum COVID-19 á Íslandi?

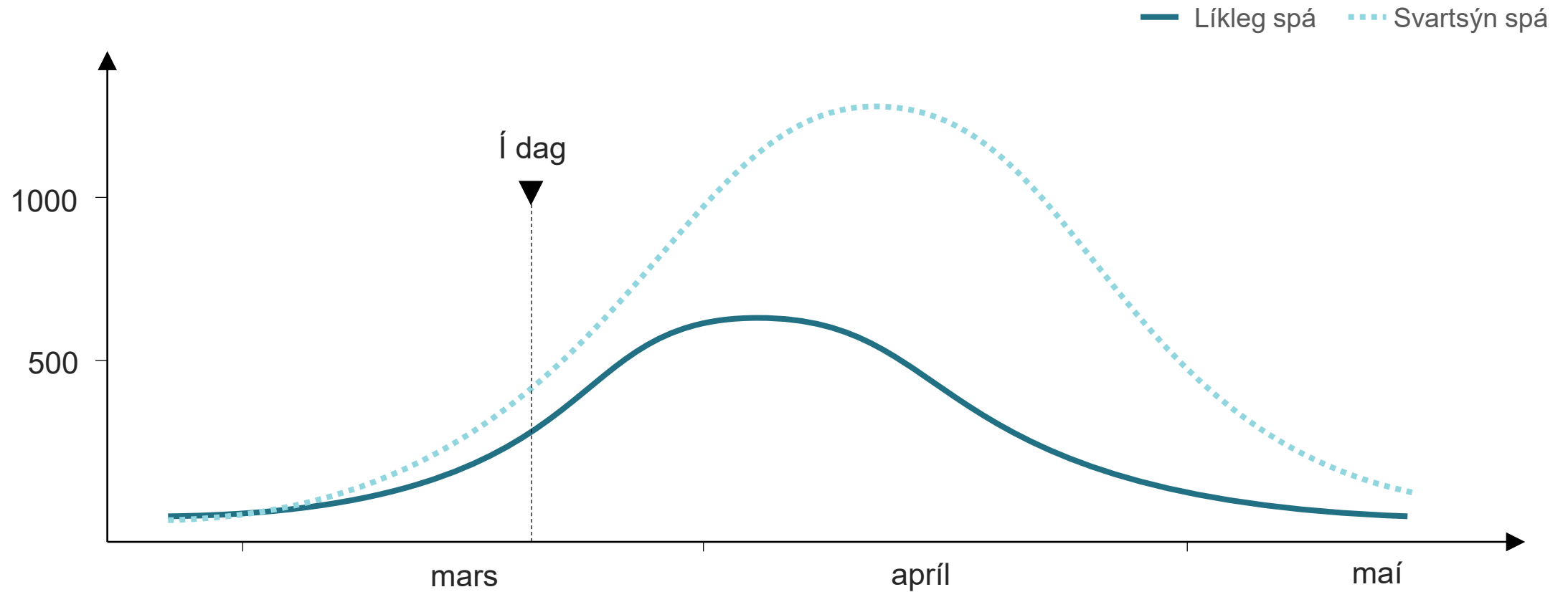
■ Mjög miklar ■ Frekar miklar ■ Hvorki né ■ Frekar litlar ■ Mjög litlar



Um **70%** Íslendinga hafa miklar áhyggjur á meðan um **10%** hafa litlar áhyggjur

Faraldurinn er hins vegar tímabundinn og spár gera ráð fyrir að hann gangi niður í maí

Fjöldi virkra smita á Íslandi skv. spá vísindamannahóps sóttvarnalækni¹



¹ Spáin er uppfærð reglulega. Nálgast má nýjustu spá á hverjum tíma á covid.hi.is

Yfirlit

1. Heimsfaraldur kórónuveiru

2. Aðstæður og viðbrögð héraendis

3. Viðspyrna fyrir Ísland

Aðgerðir til að hefta útbreiðslu veirunnar og sinna smituðum eru í algerum forgangi

Almannavarnir

Draga úr nýjum smitum meðal annars með beitingu sóttkvíar, samkomubanns og tilmæla um hreinlæti

Greiningar

Prófa, greina og rekja smit með skjótum og öruggum hætti til að geta dregið enn frekar úr útbreiðslu

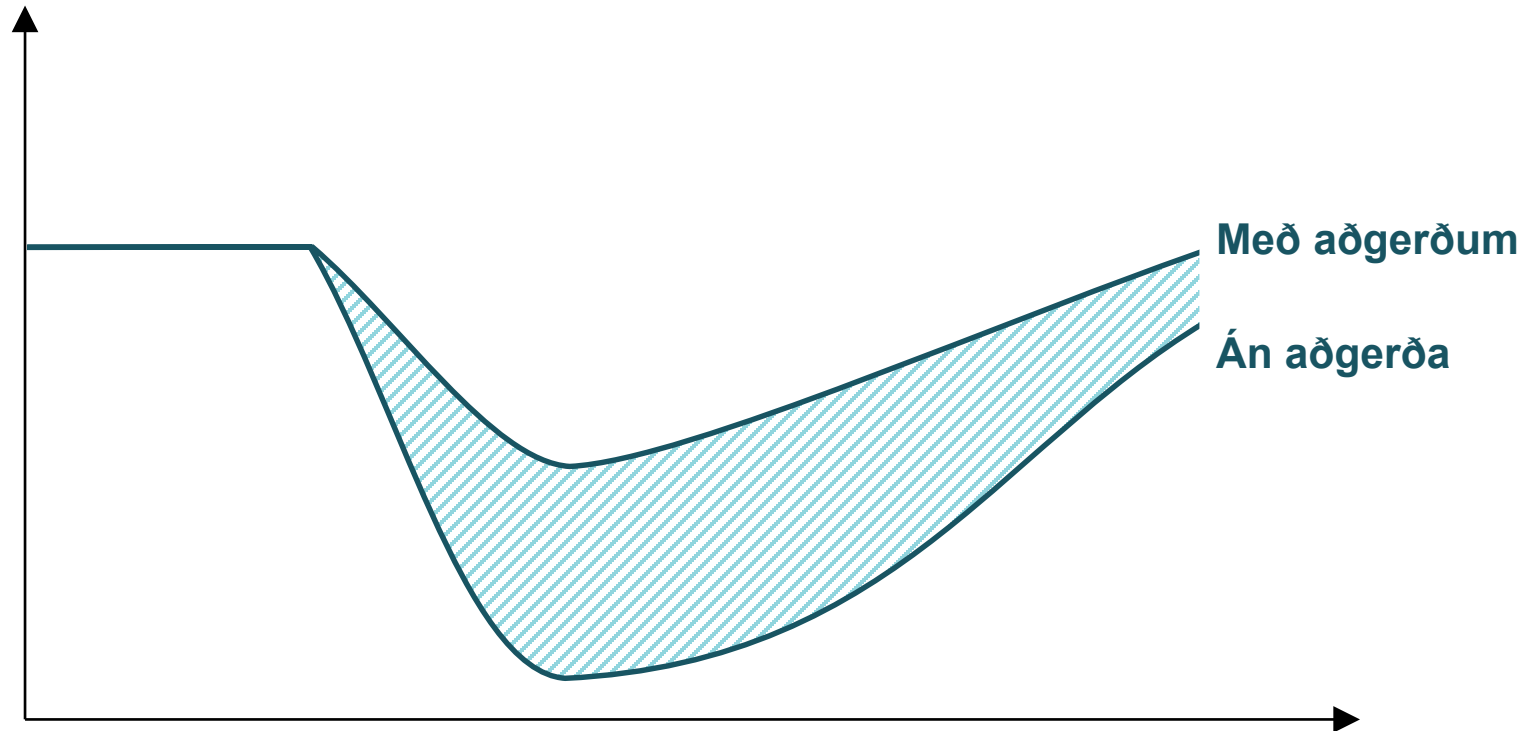
Heilbrigðisþjónusta

Veita þeim sem hafa smitast af veirunni og þurfa á heilbrigðisþjónustu að halda sem besta umönnun

Stjórnvöld eru í aðstöðu til að grípa til aðgerða sem lágmarka samdrátt og flýta bata

Landsframleiðsla

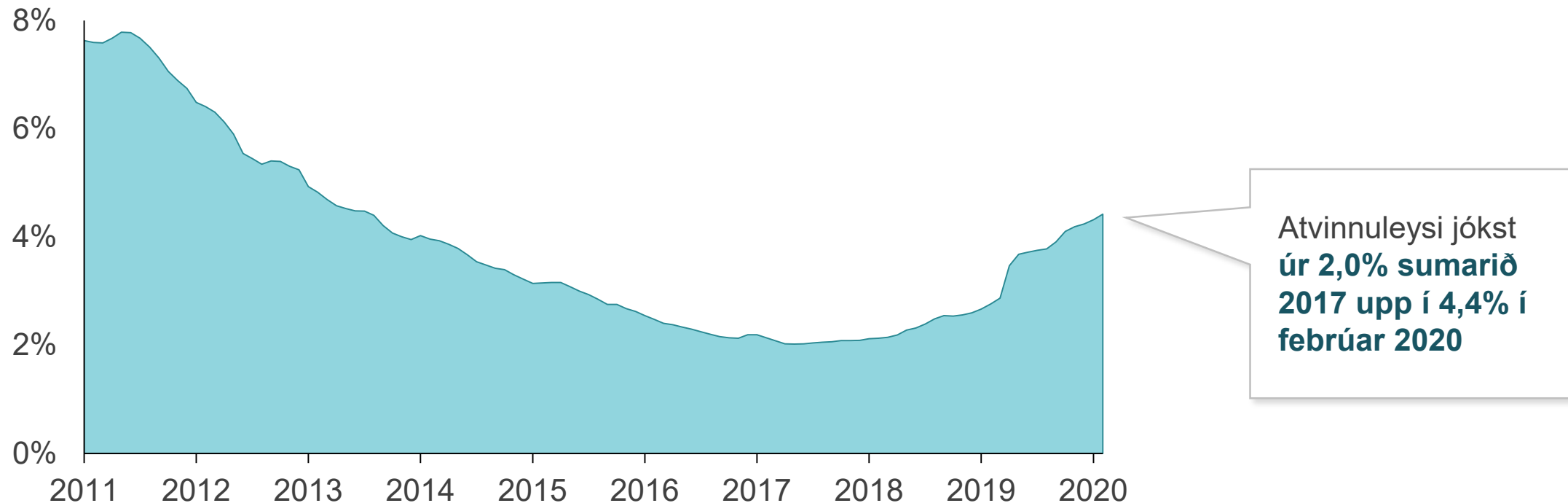
 Efnahagslegur ávinningur aðgerða



Með því að grípa til aðgerða sem **styðja við efnahagslífið á meðan faraldurinn gengur yfir** má draga úr því **efnahagslega tjóni** sem hann veldur og **tryggja öflugri viðspyrnu** þegar hann er yfirstaðinn

Atvinnuleysi hefur vaxið í aðdraganda faraldursins svo vinnumarkaðurinn er í viðkvæmri stöðu

Mánaðarlegt atvinnuleysi, árstíðaleiðrétt (jan. 2011 til feb 2020)¹



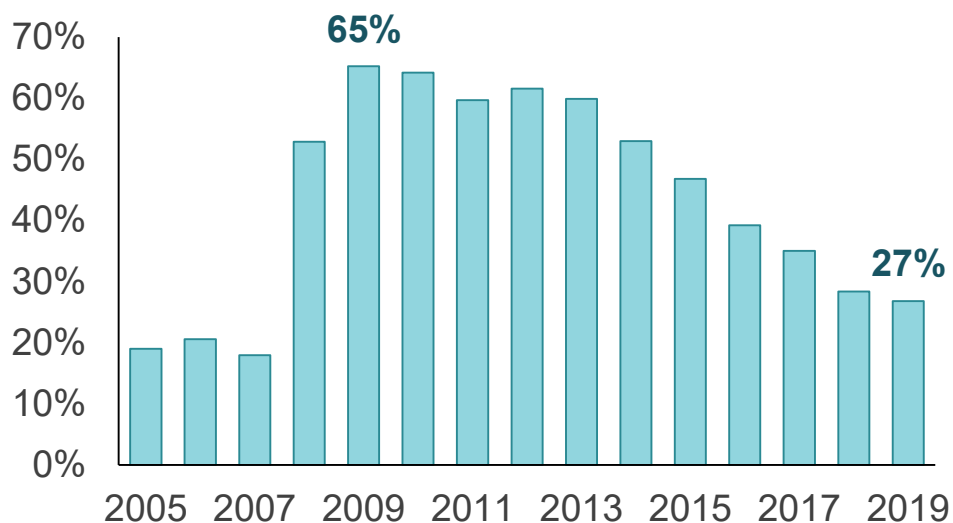
¹ Leiðrétt fyrir áhrifum sjómannaverkfalls í kringum áramótin 2016-2017

Heimildir: Vinnumálastofnun; fjármála- og efnahagsráðuneytið

Bæði hið opinbera og þjóðarbúið eru hins vegar vel í stakk búin til að takast á við efnahagsleg áföll

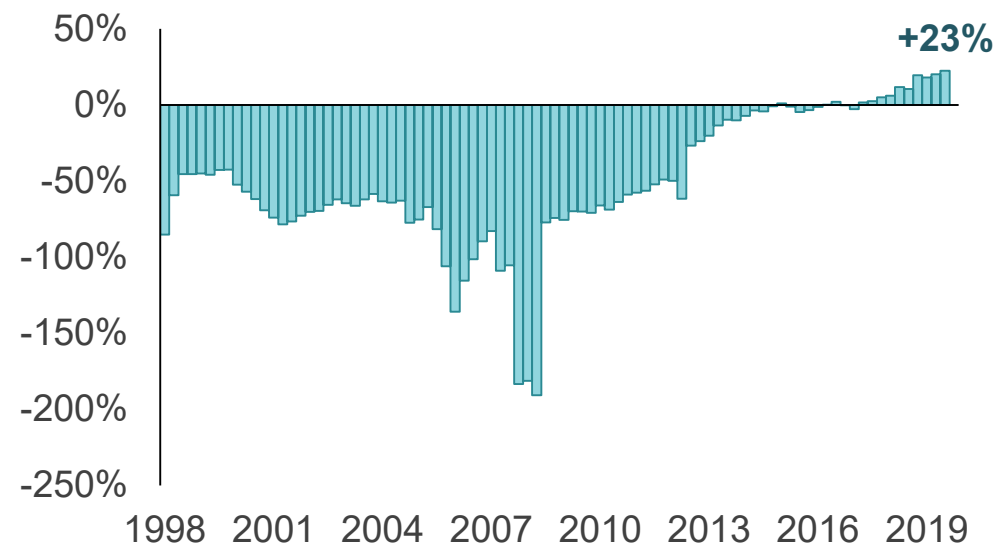
Skuldir hins opinbera hafa lækkað mikið síðustu ár ...

Skuldir hins opinbera skv. skuldareglu (% af VLF)¹



... og erlend staða þjóðarbúsins er jákvæð

Erlend staða þjóðarbúsins (% af VLF)²



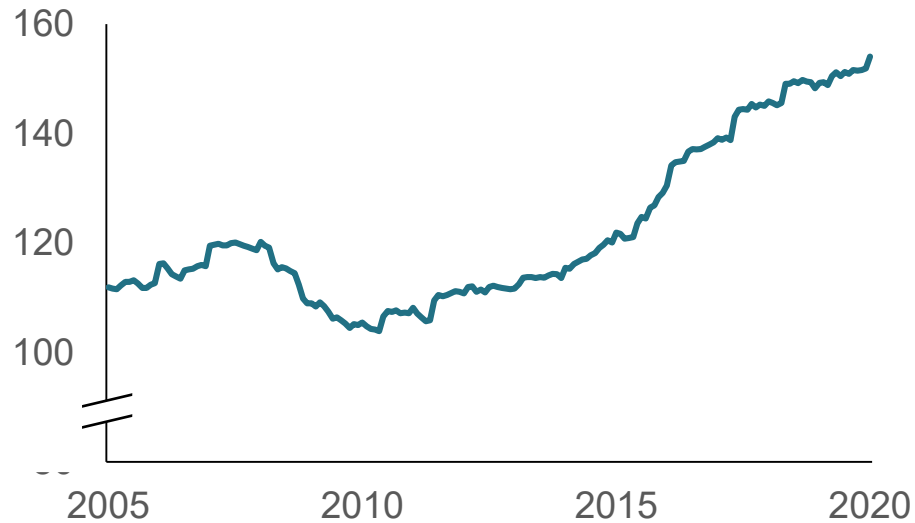
1 Áætlun fyrir árið 2019

2 Án innlánsstofnana í slitameðferð

Heimili og fyrirtæki standa einnig sterkt, en kaupmáttur hefur aukist og skuldir lækkað

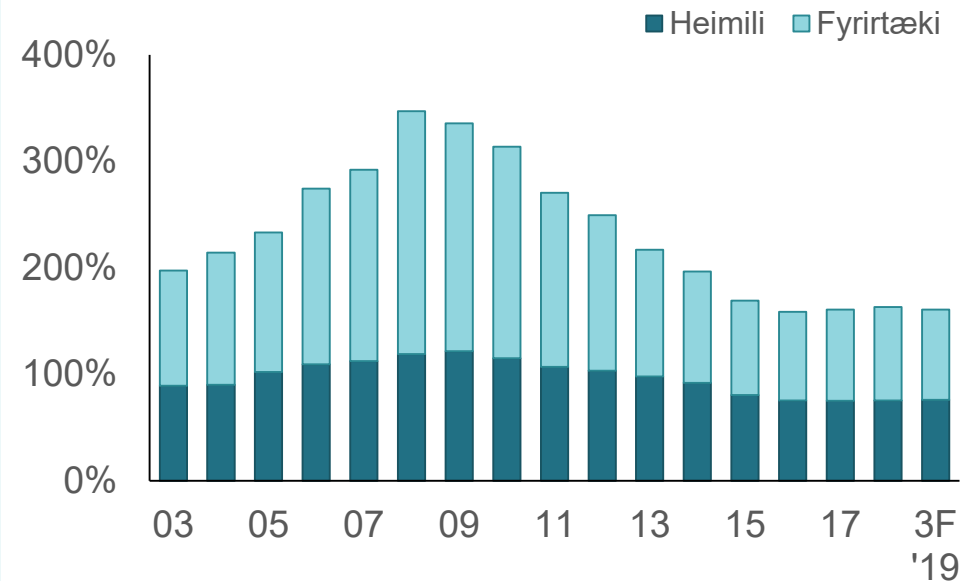
Kaupmáttur heimila hefur aukist mikið síðustu ár ...

Kaupmáttur einstaklinga, vísitala



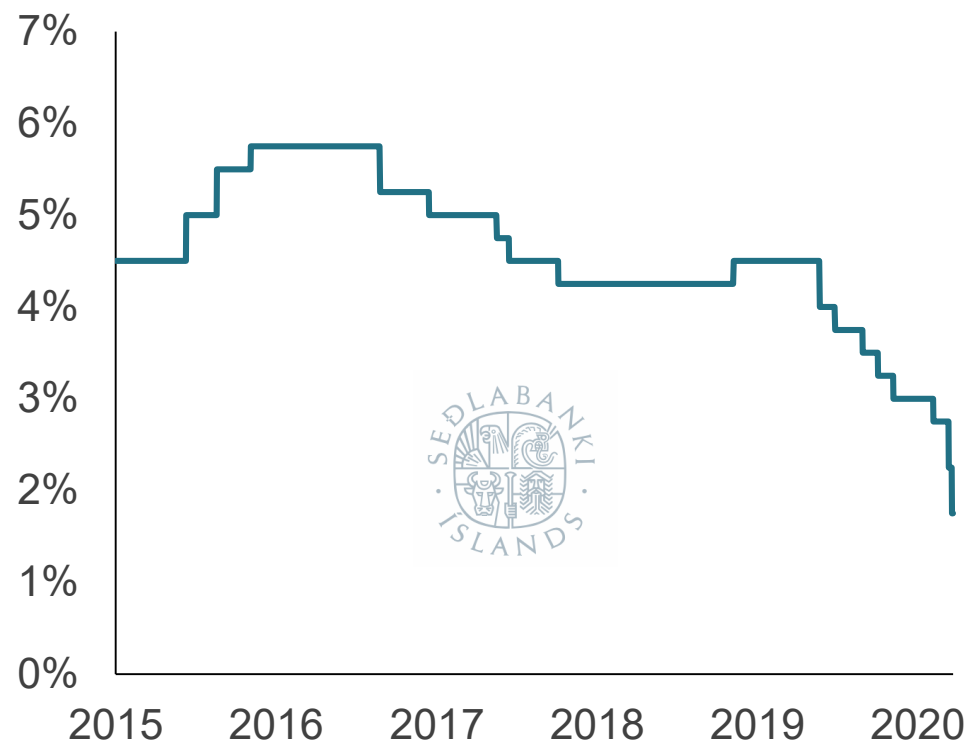
... og skuldir bæði heimila og fyrirtækja lækkað

Skuldir heimila og fyrirtækja (% af VLF)



Seðlabanki Íslands hefur nú þegar gripið til þrenns konar afgerandi aðgerða

Meginvextir Seðlabanka Íslands (2015-2020)

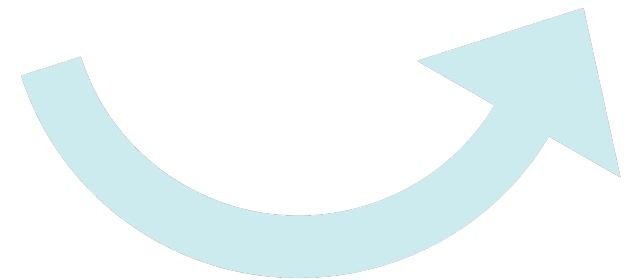


- Seðlabankinn hefur **lækkað vexti** um samtals 1% á síðustu dögum sem gæti **lækkað greiðslur** af lánum heimila og fyrirtækja **um 12 ma. kr. ári**
- **Lækkun sveiflujöfnunarauka** viðskiptabanka úr 2% af áhættugrunni í 0% getur **aukið útlánagetu bankakerfisins um 350 ma. kr.**
- Þá hefur bankinn einnig **lækkað og breytt framkvæmd bindiskyldu**. Aðgerðin **losar um 40 ma. kr. til viðbótar** í bankakerfinu

Stjórnvöld munu einnig grípa til aðgerða til að brúa þá gjá sem við stöndum frammi fyrir

Markmið með efnahgsaðgerðum stjórnvalda vegna kórónaveirunnar

Markmiðið er að **verja grunnstoðir samfélagsins, vernda afkomu fólks** og fyrirtækja, og **tryggja öfluga viðspyrnu** fyrir íslenskt efnahagslíf



Yfirlit

1. Heimsfaraldur kórónuveiru
2. Aðstæður og viðbrögð héraendis
- 3. Viðspyrna fyrir Ísland**

Stjórnvöld hafa ákveðið að hrinda í framkvæmd tíu aðgerðum með 230 ma. kr. heildarumsvif

10

aðgerðir í
efnahagsmálum

230

ma. kr.
áætluð áhrif

7,8%

af lands-
framleiðslu

Aðgerðirnar hafa þrjú markmið: að verja samfélagið, vernda fólk og hefja viðspyrnu



Varnir

Aðgerðir til að koma í veg fyrir að fjöldi fólks missi vinnuna og fjöldi fyrirtækja fari í þrot



Vernd

Stuðningur við einstaklinga og fjölskyldur vegna erfiðra aðstæðna



Viðspyrna

Aðgerðir til að auka efnahagsstarfsemi, vöruviðskipti og fjárfestingar

Efnahagsaðgerðir stjórnvalda vegna kórónuveirunnar eru tíu talsins

Varnir	<ol style="list-style-type: none">1. Hlutastarfaleiðin2. Brúarlán til atvinnulífs3. Frestun skattgreiðslna	
Vernd	<ol style="list-style-type: none">4. Laun í sóttkví5. Barnabótaauki6. Úttekt séreignarsparnaðar	
Viðspyrna	<ol style="list-style-type: none">7. Styrking ferðapjónustu8. Útvíkkun á „Allir vinna“9. Greiðari innflutningur10. Fjárfestingaáttak	

Stjórnvöld munu ráðast í þrjár aðgerðir til að verja efnahagslífið til skamms tíma

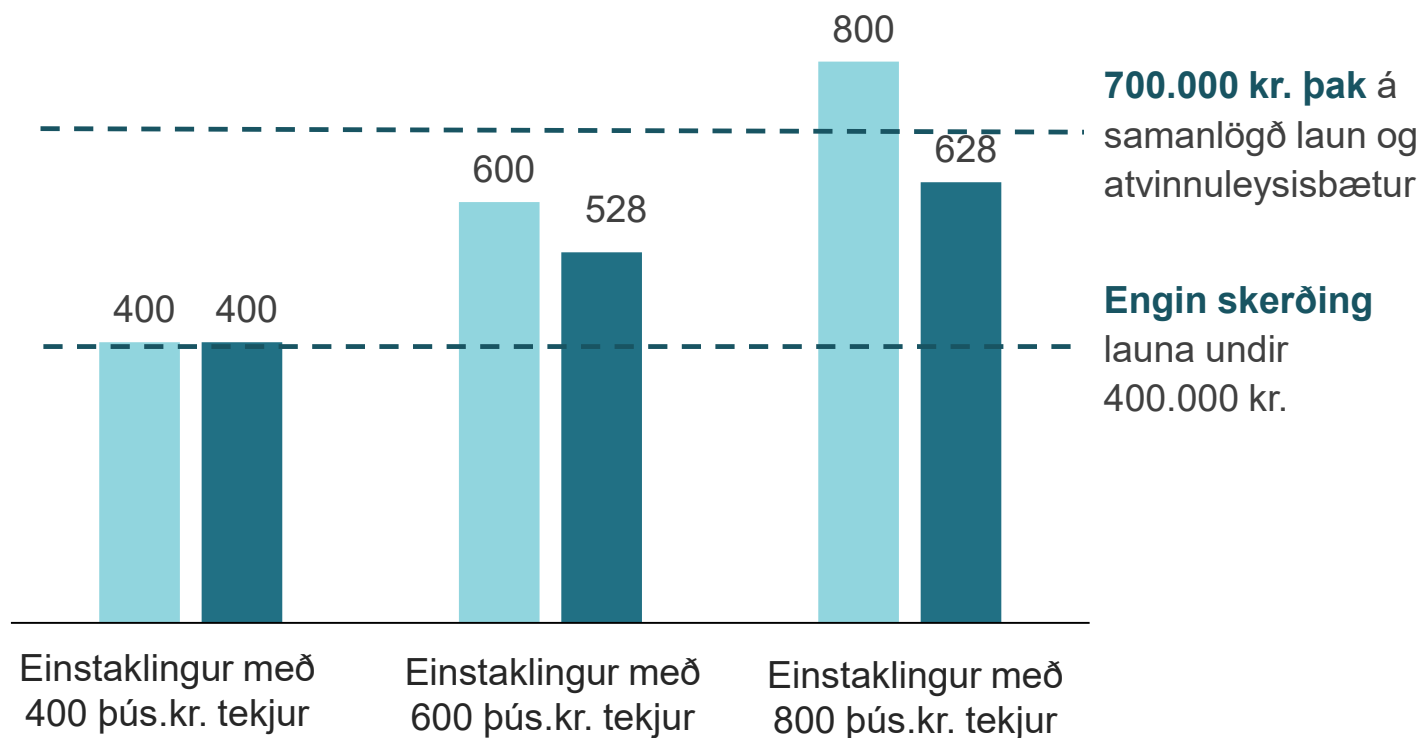


- 1 Hlutastarfaleiðin**
 - Atvinnuleysisbætur til þeirra sem lækka tíma-bundið í starfshlutfalli
- 2 Brúarlán til atvinnulífs**
 - Stuðningur til að veita fyrirtækjum í rekstrarvanda viðbótarlán auk hraðari lækkunar bankaskatts
- 3 Frestun skattgreiðslna**
 - Frestanir á gjalddögum staðgreiðslu, trygginga-gjalds og fyrirframgreidds tekjuskatts fyrirtækja

1 Stjórnvöld greiða allt að 75% launa þeirra sem lækka tímabundið í starfshlutfalli



Dæmi um áhrif á launafólk m.v. mismunandi laun¹



- Vinnumálastofnun mun greiða **tímabundnar atvinnuleysisbætur** fyrir þá sem lækka niður í 25% til 80% starfshlutfall
- Starfsmaður heldur **fullum launum upp að 400 þús. kr.** og fær eftir það greiddar tekju- tengdar atvinnuleysisbætur í hlutfalli við hið skerta starfshlutfall en þó að hámarki **90% af launum upp að 700 þús.kr.** á mánuði
- Gildistími úrræðisins er **tveir og hálfur mánuður**, frá 15. mars til 1. júní. Úrræðið verður endurmetið áður en því lýkur

¹ Dæmi miðast við lækkingu úr 100% niður í 50% starfshlutfall. Nálágast má fleiri dæmi á vef Stjórnarráðsins

1 Úrræðið tryggir að tugþúsundir einstaklinga haldi störfum sínum



- Gert er ráð fyrir **22 milljarða viðbótarþörf** atvinnuleysistryggingasjóðs vegna úrræðisins
- Lífvænlegum fyrirtækjum sem hafa misst miklar tekjur er þannig tryggður stuðningur til að **halda starfsfólki áfram í hlutastarfi**
- Aðgerðin styður við **áframhaldandi atvinnu tugþúsunda einstaklinga** í ferðaþjónustu og öðrum atvinnugreinum á meðan á tímabundnu niðursveiflunni stendur
- Hún verður jafnframt **endurmetin eftir því sem henni vindur fram** áður en gildistímanum lýkur



Ferðaþjónusta



Veitingastaðir



Verslun og þjónusta

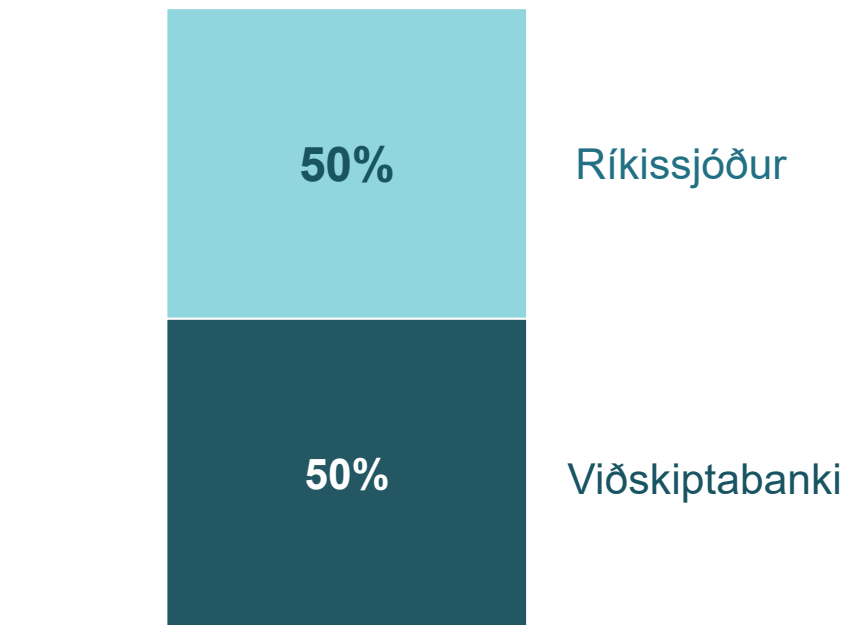


Önnur fyrirtæki

2 Stjórnvöld munu verja störf og starfsemi með brúarlánnum til fyrirtækja í rekstrarvanda



Skipting ábyrgðar á brúarlánnum til fyrirtækja á tímabili úrræðis¹



- Stjórnvöld munu ábyrgjast helming brúarlána til fyrirtækja í rekstrarvanda og þannig styðja þau til að greiða laun og fastan rekstrarkostnað
- Ábyrgðin nær til nýrra útlána til fyrirtækja sem hafa orðið fyrir a.m.k. 40% tekjumissi
- Hámarksfjárhæð nemur tvöföldum árslaunakostnaði og launakostnaður þarf að vera a.m.k. 25% af útgjöldum
- Heimilt er að skilyrða ráðstöfun lánsfjár
- Heimildin nemur 35 ma. kr. samtals sem jafngildir 70 ma. kr. brúarlánnum

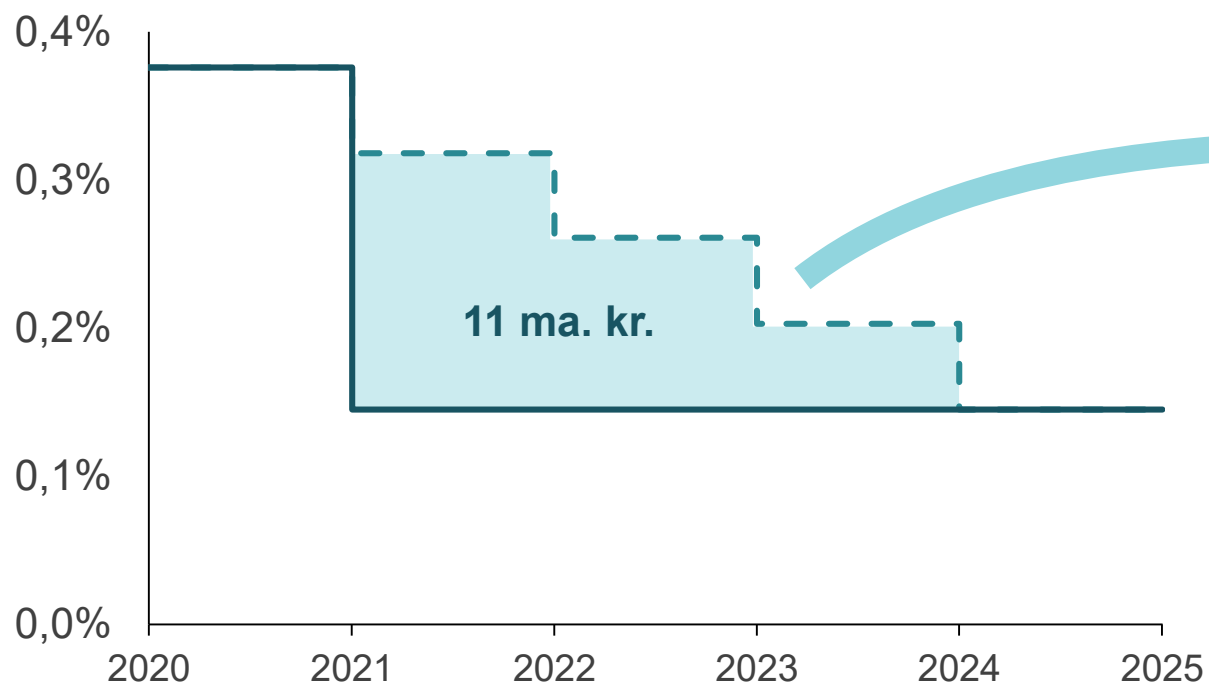
¹ Kostnaður vegna útlánataps brúarlána mun skiptast í jöfnum hlutföllum á milli ríkissjóðs og viðkomandi viðskiptabanka

2 Þá verður bankaskattur lækkaður til að auka svigrúm viðskiptabanka til útlána



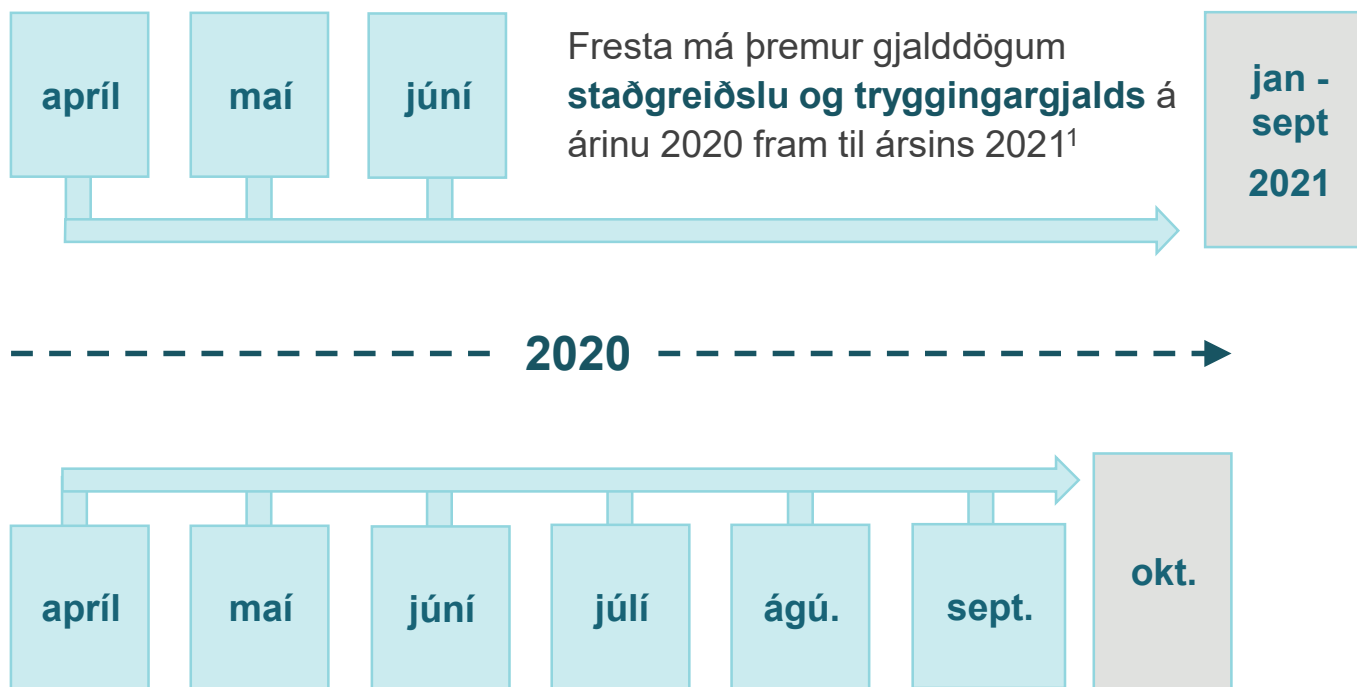
Álagningarhlutfall bankaskatts (hlutfall af útlánum)

--- Eldri áform — Hraðari lækkun



Hraðari lækkun bankaskatts gerir viðskiptabönkum kleift að **styðja betur við fyrirtæki sem þurfa á lánsfjármagni að halda**

3 Frestun skattgreiðslna mun styrkja lausafjárstöðu fyrirtækja um 75 ma. kr.



Fyrirframgreiðslur tekjuskatts fyrirtækja árið 2020 upp í álagðan tekjuskatt vegna ársins 2019 frestast fram að álagningu í október

- Skilyrði greiðslufrests:
 - Að lágmarki þriðjungs samdrátt í rekstrartekjum yfir heilan mánuð samanborið við 2019
 - Tekjufallið hafi leitt af sér rekstrarörðugleika
 - Rekstrarörðugleikarnir séu tímabundnir og ekki hafi verið til staðar varanlegur fjárhagsvandi
- Áætluð áhrif á lausafjárstöðu fyrirtækja nema 75 mö. kr.

¹ Hægt verður að dreifa greiðslum frá janúar til septembermánuð 2021

Stjórnvöld munu ráðast í þrjár aðgerðir til að vernda fólk við núverandi aðstæður



- | | | |
|---|----------------------------------|--|
| 4 | Laun í sóttkví | ▪ Endurgreiðsla til atvinnurekenda vegna óvinnufærra starfsmanna í sóttkví |
| 5 | Barnabótaauki | ▪ Eingreiðsla til að styðja við fjölskyldur vegna röskunar á aðstæðum |
| 6 | Úttekt séreignarsparnaðar | ▪ Heimild til úttektar séreignarsparnaðar til frjálsra nota |

4 Stjórnvöld munu styðja við einstaklinga í sóttkví

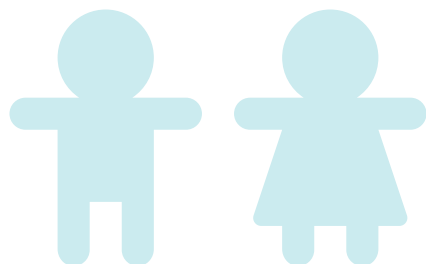


Aðgerðin	<ul style="list-style-type: none">▪ Ríkissjóður endurgreiðir atvinnurekendum launagreiðslur til einstaklinga í sóttkví¹
Útfærsla	<ul style="list-style-type: none">▪ Fjárhæð greiðslna tekur mið af tekjum undangengins mánaðar▪ Sjálfstætt starfandi fá 80% af meðaltekjum ársins 2019▪ Hámark greiðslna er 21.100 kr. á dag, eða 633.000 kr. á mánuði
Markmið	<ul style="list-style-type: none">▪ Tryggja að einstaklingar geti fylgt fyrirmælum heilbrigðisyfirvalda án þess að hafa áhyggjur af afkomu▪ Hægja á útbreiðslu kórónuveirunnar



¹ Ákvörðun um sóttkví þarf að vera tekin af yfirvöldum á grundvelli sóttvarnarlaga og önnur réttindi skv. kjarasamningum mega ekki eiga við

5 Stjórnvöld munu einnig koma til móts við fjölskyldur yfir 80 þúsund barna



Aðgerðin	<ul style="list-style-type: none"> ▪ Þann 1. júní fær barnafólk greidda eingreiðslu með hverju barni innan 18 ára aldurs
Útfærsla	<ul style="list-style-type: none"> ▪ Foreldrar með lægri meðaltekjur en 927 þús. kr. á mánuði árið 2019 fá 40.000 kr. á hvert barn¹ ▪ Aðrir fá 20.000 kr.
Markmið	<ul style="list-style-type: none"> ▪ Koma til móts við barnafjölskyldur vegna raskana af völdum faraldursins, s.s. skertrar starfsemi grunn- og leikskóla ▪ Áætlað er að stuðningurinn nemi um 3,1 ma. kr. og renni til foreldra yfir 80 þúsund barna

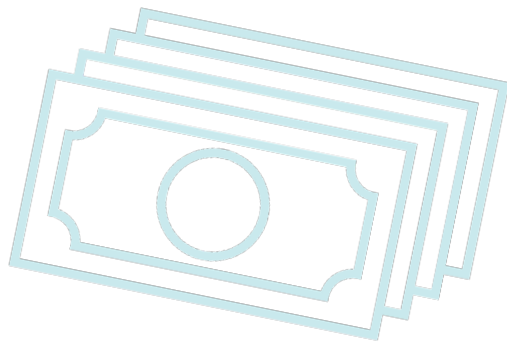
¹ Fyrir foreldra í sambúð er miðað við tekjur þess sem var tekjuhærri við ákvörðun upphæðarinnar. Ef barn er í sameiginlegri forsjá skiptist upphæðin jafnt á milli foreldra þess

6 Heimild til úttektar séreignarsparnaðar mun létta enn frekar undir með heimilum



Hægt verður að taka út séreignarsparnað til eigin nota

- Einstaklingar fá **heimild til að taka út eigin séreignarsparnað** yfir 15 mánaða tímabil



Útgreiðsla getur numið allt að 800 þús. kr. á mánuði

- Útgreiðsla hvers mánaðar nemur **að hámarki 800.000 kr.**
- **Hámarksútgreiðsla 12 m.kr.** yfir 15 mánaða tímabil
- Tekjuskattur leggst á útgreiðslur, en þær **skerða hvorki barna- né vaxtabætur**

Sparnaðinn er hægt að nota til að mæta erfiðum aðstæðum

- Með heimildinni geta einstaklingar notað eigin sparnað til að **mæta djúpri en tímabundinni efnahagslægð**
- Einnig er hægt að nota sparnaðinn til að auka útgjöld, sem **eykur eftirspurn í efnahagslífinu** á komandi mánuðum
- Áætlað **heildarumfang útgreiðslna nemur 9,5 ma. kr.**

Stjórnvöld munu ráðast í fjórar aðgerðir til að hefja efnahagslega viðspyrnu



- 7 Styrking ferðapjónustu**
 - Innlend innspýting í ferðapjónustu, afnám gistináttgjalds og undirbúningur markaðsátaks
- 8 Útvíkkun á „Allir vinna“**
 - Full endurgreiðsla vegna viðhalds og þjónustu á heimilum auk byggingarvinnu félagasamtaka
- 9 Greiðari vöruflutningar**
 - Niðurfelling tollafgreiðslugjalda og frestun gjalddaga vegna aðflutningsgjalda
- 10 Fjárfestingaátak**
 - Opinberar fjárfestingar í fasteignum, samgöngum, rannsóknum, orkuskiptum og innviðum

7 Allir Íslendingar fá stafrænt gjafabréf til að ferðast innanlands



Stjórnvöld, ferðapjónustufyrirtæki og almenningur taka höndum saman um að **auka ferðalög innanlands** og styðja þannig við innlenda eftirspurn

Stafrænt gjafabréf til ferðapjónustu innanlands



- Allir íbúar á Íslandi 18 ára og eldri fá stafrænt gjafabréf frá stjórnvöldum
- Hvatning til ferðalaga innanlands og beinn stuðningur við íslenska ferðapjónustu
- 1,5 ma. kr. framlag frá stjórnvöldum
- Nánari útfærsla er í vinnslu í samvinnu við heildarsamtök ferðapjónustufyrirtækja

7 Þá skapa stjórnvöld forsendur fyrir sterkri viðspyrnu þegar rofar til



Ísland verði með fyrstu löndum til að byggja aftur upp eftirspurn erlendra ferðamanna



Gistináttagjald fellt niður

- Gistináttagjald verður fellt niður til ársloka 2021
- Gjaldþaga fyrstu þriggja mánaða 2020 frestað til 5. febrúar 2022
- Lækkun álagningar á gististaði er áætluð 1,6 ma. kr. á tímabilinu



Alþjóðlegt markaðsátak

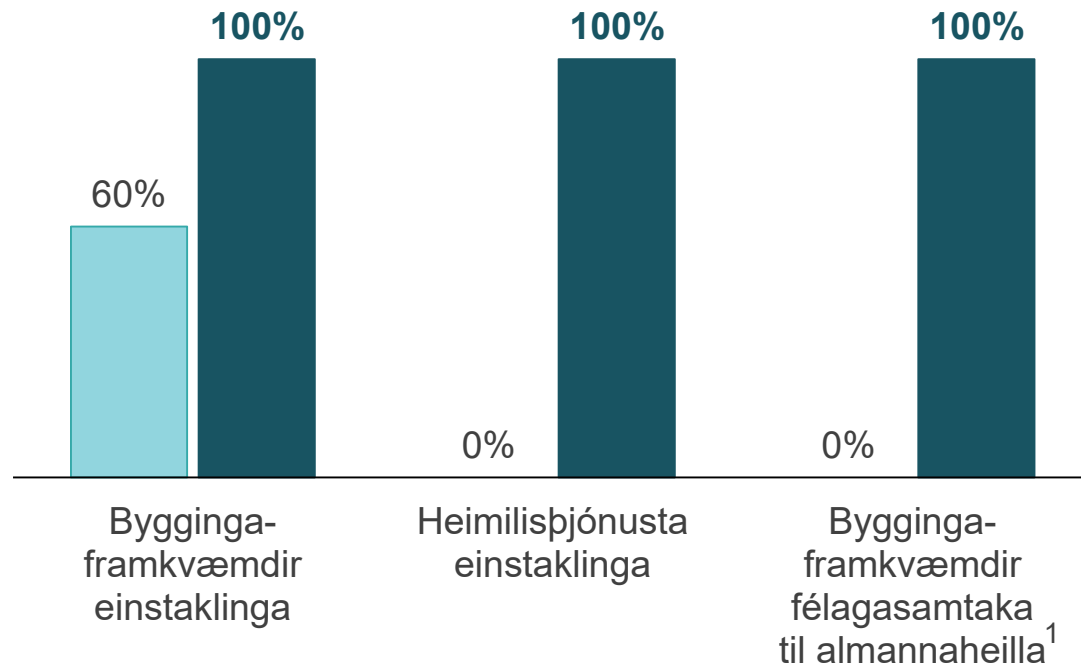
- 1,5 ma. kr. verður veitt í markaðsátak fyrir Ísland sem áfangastað
- Undirbúið strax og hrint í framkvæmd þegar flugsamgöngur opnast aftur
- Styrkir viðspyrnu ferðapjónustunnar þegar hlutirnir komast í eðlilegt horf

8 100% endurgreiðsla virðisaukaskatts vegna vinnu eykur umsvif í efnahagslífinu



Endurgreiðslur virðisaukaskatts vegna vinnu („Allir vinna“)

■ Áður ■ Með breytingu



- Endurgreiðsla virðisaukaskatts til einstaklinga vegna vinnu við endurbætur, viðhald og nýbyggingar fasteigna **hækkar úr 60% í 100%**
- Endurgreiðslan mun nú **einnig ná til heimilisaðstoðar** auk **byggingaframkvæmda félagasamtaka til almannaheilla¹**
- **Gildistími breytingarinnar er út þetta ár**, eða frá 1. mars 2020 til 31. desember 2020
- Áætluð **áhrif aðgerðarinnar nema 8 ma. kr.²**

¹ Úrræðið nær einungis til tiltekinna félagasamtaka til almannaheilla, nánar tiltekið mannúðar- og líknarfélaga, íþróttafélaga, björgunarsveita, landssamtaka björgunarsveita og slysavarnadeilda og einstakra félagseininga sem starfa undir merkjum samtakanna

² Áætlunin nær einungis til upphæðar endurgreiðslunnar en inniheldur ekki mat á aukinni eftirspurn í hagkerfinu vegna aðgerðarinnar

9 Stjórnvöld munu greiða fyrir innflutningi með niðurfellingu og frestun gjalda



Ráðstöfunin veitir innflutningsaðilum laust fé til að glíma við tímabundna erfiðleika

Tollafgreiðslugjöld verða felld niður ...

- Tollafgreiðslugjöld verða felld niður tímabundið til ársloka 2021¹
- **Gjaldalækkunin nemur 600 m.kr. á tímabilinu**

... og greiðslum aðflutningsgjalda verður frestað

- Gjaldögum aðflutningsgjalda árið 2020 er frestað um fjóra mánuði
- Ráðstöfunin **styrkir lausafjárstöðu innflutningsaðila um 13 ma. kr.**

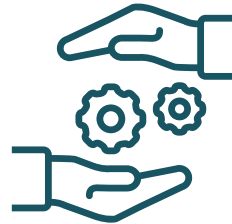
¹ Tollafgreiðslugjaldið er innheimt vegna vara skipa og flugvéla sem tollafgreiddar eru utan almenns afgreiðslutíma á milli kl. 7 og 18 virka daga
² Gjaldögum aðflutningsgjalda á árinu 2020, hjá þeim aðilum sem njóta greiðslufrests á aðflutningsgjöldum, verður dreift á tvo gjalddaga með heimild til færslu alls innskatts viðkomandi tímabils þótt einungis hluti hans hafi verið greiddur

10 Stjórnvöld munu flýta umsvifamiklum fjárfestingum til að örva efnahagslífið



Fjölgun starfa

Áhersla á verkefni sem skapa strax ný störf þvert á samfélagið



Efling nýsköpunar

Samstarf við fyrirtæki af öllum stærðum og gerðum um aukna nýsköpun



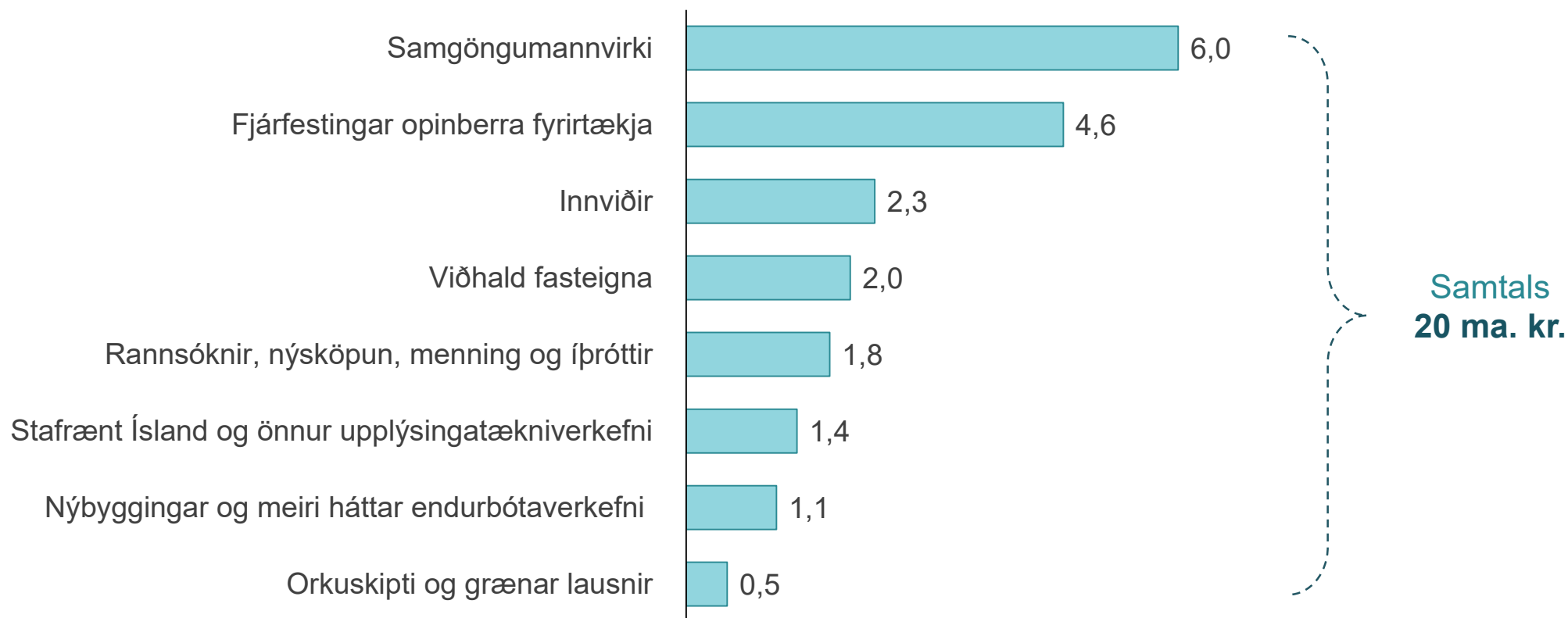
Fjárfesting til framtíðar

Hröð uppbygging sem nýtist íslensku samfélagi til lengri tíma lítið

10 Viðbótarfjárfestingar hins opinbera koma til framkvæmda fyrir 20 ma. kr. á þessu ári

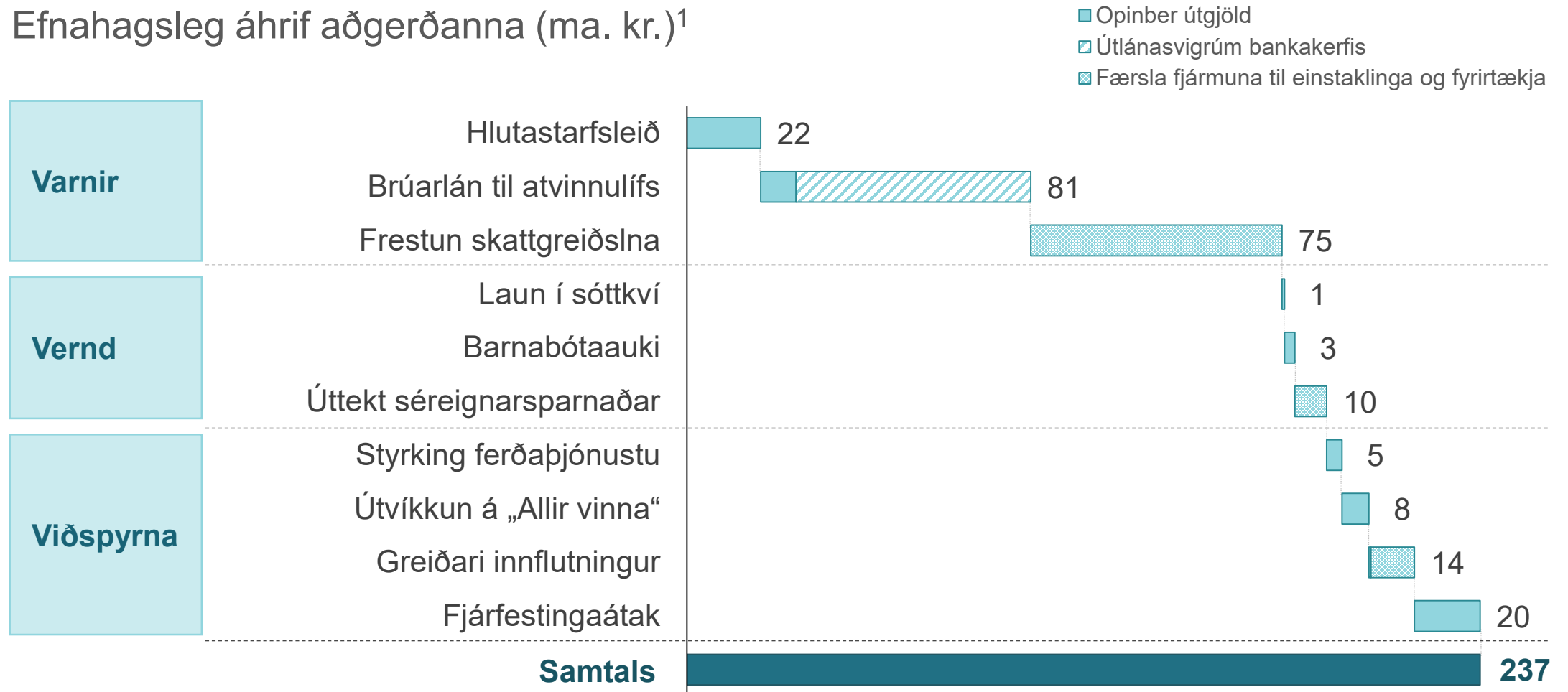


Nýjar fjárfestingar hins opinbera sem koma til framkvæmda á árinu 2020 (ma. kr.)



Heildaráhrif þessara aðgerða geta numið yfir 230 milljörðum króna

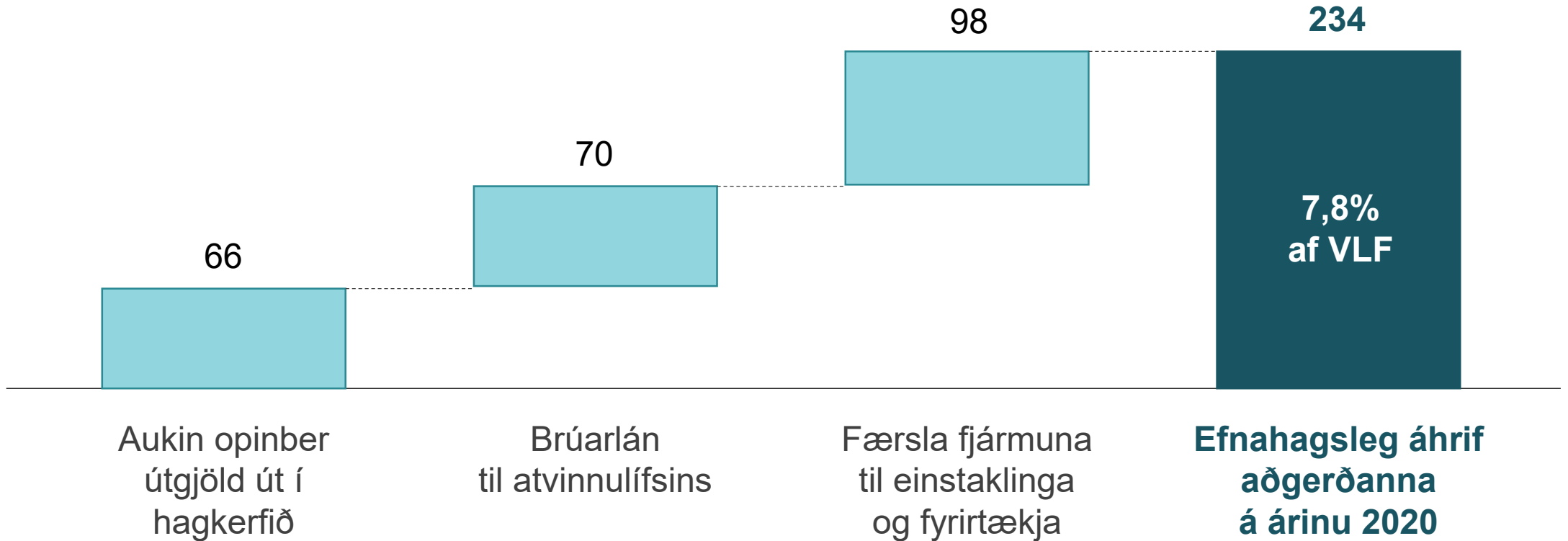
Efnahagsleg áhrif aðgerðanna (ma. kr.)¹



¹ Mismunur er á heildartölu og summu áhrifa tillagnanna tíu vegna námundunar

Umfang aðgerðanna jafngildir 7,8% af landsframleiðslu Íslands

Efnahagsleg áhrif aðgerðanna (ma. kr.)



Samtals nema efnahagsleg áhrif aðgerðanna tíu um 7,8% af landsframleiðslu Íslands

10

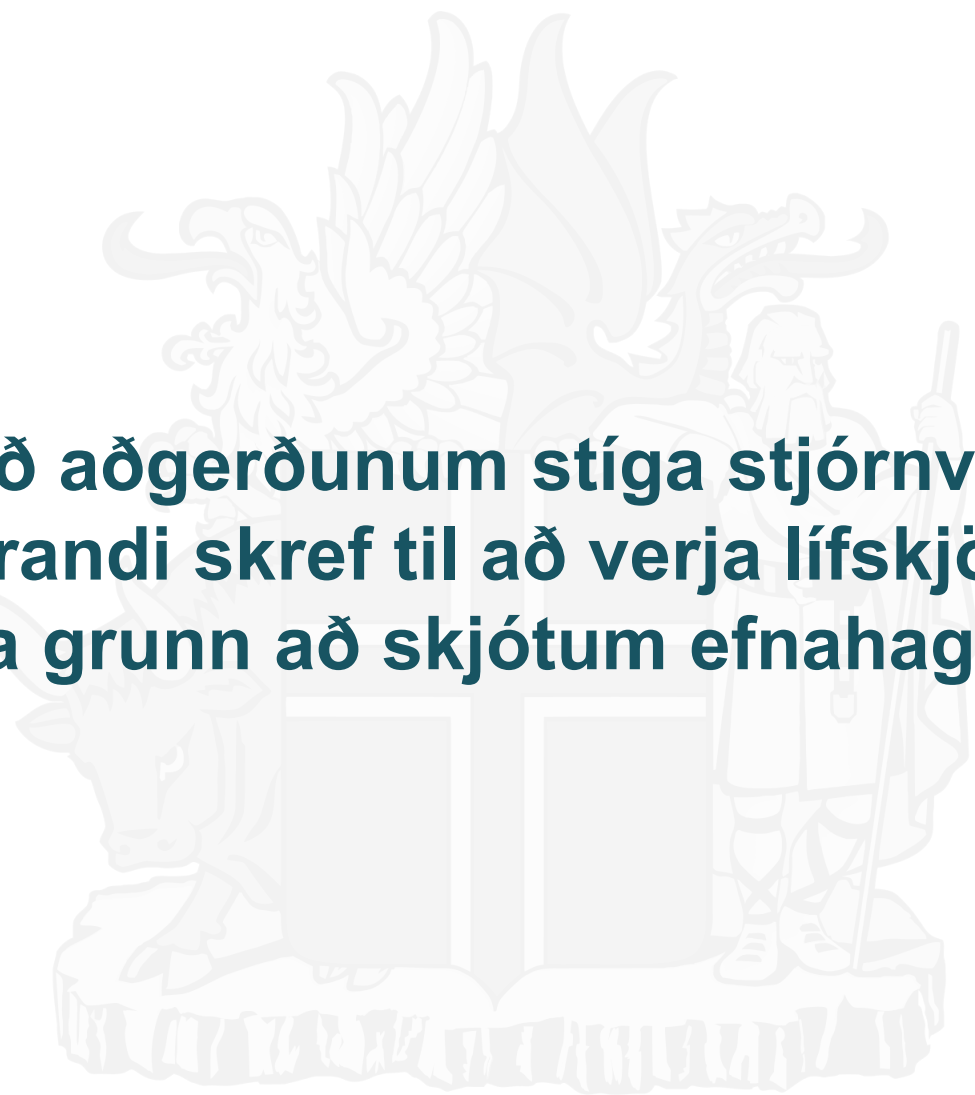
aðgerðir í
efnahagsmálum

230

ma. kr.
áætluð áhrif

7,8%

af lands-
framleiðslu



**Með aðgerðunum stíga stjórnvöld
afgerandi skref til að verja líf skjör og
leggja grunn að skjótum efnahagsbata**

